



Bruxelles, den 28.11.2013
COM(2013) 834 final

**RAPPORT FRA KOMMISSIONEN TIL EUROPA-PARLAMENTET OG RÅDET
OM EIB'S AKTIVITETER I 2012 I TREDJELANDE MED EU-BUDGETGARANTI**

{SWD(2013) 484 final}

RAPPORT FRA KOMMISSIONEN TIL EUROPA-PARLAMENTET OG RÅDET

OM EIB'S AKTIVITETER I 2012 I TREDJELANDE MED EU-BUDGETGARANTI

1. INDLEDNING

I henhold til Europa-Parlamentets og Rådets afgørelse nr. 1080/2011/EU af 25. oktober 2011 om en EU-garanti til Den Europæiske Investeringsbank mod tab i forbindelse med lån til og lånegarantier for projekter uden for Unionen¹ ("afgørelsen" eller "EU-garantien") skal Kommissionen på baggrund af EIB's årlige beretninger aflægge årlig beretning om EIB-finansieringstransaktioner, der gennemføres under EU-garantien.

Denne beretning indeholder også et resumé af de transaktioner, som EIB på egen risiko har gennemført i 2012 i de regioner, der er omfattet af afgørelsen. Efter det første hele år med gennemførelse af EIB's nye ramme for resultatmåling (REM) gives der i denne beretning mere detaljerede oplysninger om de forventede resultater baseret på EIB's finansieringstransaktioner godkendt i 2012. EIB's transaktioner i landene i Afrika, Vestindien og Stillehavet (AVS) samt i oversøiske lande og territorier (OLT) er omfattet af en særskilt årsberetning.

Der kan findes mere detaljerede oplysninger og statistiske tabeller om ovennævnte aktiviteter, herunder på projekt-, sektor- lande- og regionsplan, i det vedlagte arbejdsdokument². Faktisk opnåede resultater baseret på casestudier af projekter, der er under gennemførelse eller er afsluttet, fremlægges i arbejdsdokumentet.

Det skal bemærkes, at Kommissionen den 23. maj 2013 vedtog et lovgivningsforslag til Europa-Parlamentets og Rådets afgørelse om en EU-garanti til Den Europæiske Investeringsbank mod tab i forbindelse med finansieringstransaktioner til støtte for investeringsprojekter uden for Unionen under den næste flerårige finansielle ramme, som ledsages af en konsekvensanalyse³.

2. VIGTIGSTE RESULTATER

I afgørelsen fastsættes et samlet loft for det generelle mandat på 27 484 mio. EUR og et yderligere klimaforandringsmandat på 2 000 mio. EUR.

Fortsat svage økonomiske resultater i euroområdet og andre førende økonomier bidrog til en yderligere svækkelse af den globale produktionsvækst i 2012. Inden for de regioner, der er omfattet af afgørelsen, var førtiltrædelseslandene blandt de værst ramte som følge af deres tætte forbindelser til euroområdet, hvilket resulterede i et fald i vækstraten i Tyrkiet fra 8,5 % til 3 % og fra 1,3 % i 2011 til -0,2 % i 2012 i andre førtiltrædelseslande. De østlige nabolande led ligeledes under deres tætte handelsforbindelser med euroområdet, mens fortsat usikkerhed i forbindelse med de politiske og økonomiske omvæltninger efter det arabiske forår fortsat prægede de sydlige Middelhavslandes resultater. Væksten faldt i Asien og Latinamerika, primært som følge af afmatningen i Brasilien, Kina og Indien. Sydafrika blev også påvirket negativt, og væksten faldt fra 3,5 % i 2011 til 2,3 % i 2012.

¹ EUT L 280 af 27.10.2011, s. 1.

² SWD(2013)484.

³ COM(2013)293.

Trods det udfordrende erhvervsmiljø opretholdt EIB i 2012 undertegnelser i de regioner, der er omfattet af afgørelsen, på samme niveau som i 2011, dvs. 6,5 mia. EUR. Finansiering under EU-garantien steg med ca. 900 mio. EUR til 4,0 mia. EUR, mens finansiering på EIB's egen risiko faldt med ca. 900 mio. EUR til 2,5 mia. EUR.

I januar 2012 lancerede EIB REM-rammen, som styrker bankens måling og indberetning af resultaterne og virkningen af dens transaktioner som krævet i afgørelsen. Der er udviklet et omfattende sæt af indikatorer, som kan måles og overvåges objektivt, og som kan anvendes som rettesnor for vurderingen gennem projekternes livscyklus. De forventede resultater for alle EIB-transaktioner, som blev godkendt i 2012, er opsummeret i arbejdsdokumentet. EIB's udførlige beretning om resultaterne af EIB's transaktioner uden for Unionen er offentliggjort på bankens websted⁴.

I den reviderede afgørelse lægges der også vægt på en bedre tilpasning af EIB's aktiviteter i tredjelande til EU's eksterne politikker, programmer og instrumenter. I løbet af 2012 fortsatte EIB det tætte samarbejde med Kommissionen og EU-Udenrigstjenesten med henblik på at styrke overensstemmelsen og sammenhængen mellem EIB's indsats og EU's eksterne politikker. I den forbindelse blev der gennemført en række nye lovgivningskrav fra afgørelsen, herunder de regionale tekniske operationelle retningslinjer, som både Kommissionen og EIB vedtog i november 2012⁵, og EIB's klimastrategi⁶ for lande, der er omfattet af det eksterne mandat, som blev fremlagt for Rådet og Parlamentet ved årets udgang.

3. FINANSIERINGSTRANSAKTIONER

3.1. Oversigt over EIB-finansiering i de regioner, der er omfattet af afgørelsen

I nedenstående tabel gives en oversigt over omfanget af EIB's finansiering i 2012 i de regioner, der er omfattet af afgørelsen.

Tabel 1: EIB-finansieringstransaktioner undertegnet i 2012 i de regioner, der er omfattet af afgørelsen

Transaktions- lande (mio. EUR)	Transaktioner under mandatet			EIB-trans- aktioner på egen risiko	I alt
	Totalgaranti	Dækning af politiske risici	I alt		
Førtiltrædelses- lande	821	0	821	2 285	3 106
Middelhavs- området	1 466	189	1 655	11	1 665
Østlige nabolande, Rusland	534	400	934	0	934
Asien og Latinamerika	350	100	450	250	700
Sydafrika	0	100	100	0	100
I alt	3 171	789	3 960	2 546	6 506

Efter det høje niveau af udlån på egen risiko i 2011 blev der skabt fornyet balance mellem de relative andele af aktiviteter under EU-garantien og aktiviteter på EIB's egen risiko til fordel for aktiviteter under EU-garantien, som steg med 30 % og nåede op på 3,96 mia. EUR eller 61 % af den samlede finansiering i 2012 i de regioner, der er omfattet af afgørelsen.

⁴ <http://www.eib.org/infocentre/publications/all/eib-rem-annual-report-2012.htm>

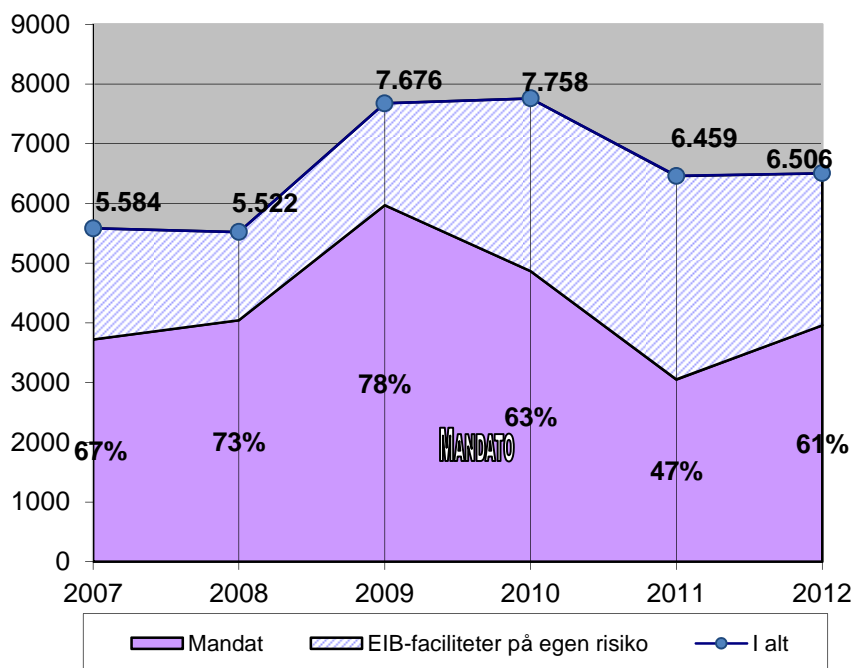
⁵ SWD(2012) 357 final.

⁶ <http://www.eib.org/infocentre/publications/all/eibs-climate-strategy-outside-the-eu.htm>

Størstedelen (89,8 %) af de transaktioner, som EIB finansierede på egen risiko, blev undertegnet i førtiltrædelseslandene.

I 2012 var 80,1 % af de lån, der blev undertegnet under EU-garantien, dækket af en totalgaranti, som anvendes i forbindelse med statslige og ikkestatslige transaktioner, mens 19,9 % var dækket af en garanti mod politiske risici i forbindelse med transaktioner med den private sektor. Alle andre risici blev båret af EIB.

Figur 1: Årlig udvikling i EIB-udlån i de regioner, der er omfattet af afgørelsen



Ved udgangen af 2012 var det samlede undertegnede beløb (minus annulleringer) omfattet af afgørelsen på 23,1 mia. EUR eller 79 % af det samlede loft i henhold til afgørelsen. Et samlet beløb på 6,3 mia. EUR var til rådighed for nye EIB-transaktioner under garantien. Det forventes, at EIB vil nå nogle af de regionale lofter inden udgangen af 2013, mens der stadig forventes at være råderum under andre. I henhold til afgørelsen kan op til 10 % omfordeles mellem de regionale lofter.

Tabel 2: EIB's samlede undertegnelser og udbetalinger i medfør af afgørelsen (2007-2012)

mio. EUR	Loft	Netto undertegnelser	Netto undertegnelser i % af loftet	Udbetalinger	Netto udbetalinger i % af netto undertegnelser
Førtiltrædelseslande	9 048	8 446	93 %	4 923	59 %
Middelhavsområdet	9 700	7 861	81 %	3 263	42 %
Østlige nabolande, Rusland	3 848	2 642	69 %	551	21 %
Asien og Latinamerika	3 952	2 871	73 %	1 825	64 %
Sydafrika	936	691	74 %	520	75 %
Generelt mandat i alt	27 484	22 511	82 %	11 082	49 %
Klimaforandringsmandatet (2011-2013)	2 000	650	33 %	150	20 %
Mandat i alt	29 484	23 161	79 %	11 232	48 %

Med hensyn til udbetalinger, som er en håndgribelig statusindikator for projektgennemførelsen, var 48 % af de nettobeløb, der var omfattet af undertegnelser i

henhold til afgørelsen (11,2 mia. EUR), blevet udbetalt ved udgangen af 2012. Dette niveau afspejler den periode, der normalt går mellem indgåelse af finansieringskontrakter og udbetaling. Sydafrika var relativt stærkest og havde hævet 75 % af de nettobeløb, der var omfattet af undertegnelser, efterfulgt af Asien og Latinamerika (64 %) og førtiltrædelseslandene (59 %). I 2012 steg udbetalingerne i Middelhavsområdet til et rekordniveau på 1,5 mia. EUR, hvoraf 1,2 mia. EUR er omfattet af den nuværende afgørelse. De samlede udbetalinger forblev dog under et gennemsnit på 42 % af nettoundertegnelserne i Middelhavsområdet. I de østlige nabolande afspejler den langsommere stigning i udbetalingstempoet indledningsvise forsinkelser i gennemførelsen af projekter og administrative forsinkelser i modtagerlandene. Udbetalinger udgjorde fortsat 21 % af nettoundertegnelserne i de østlige nabolande og Rusland.

Tabel 3: Årlige långivningsundertegnelser under den nuværende afgørelse (2007-2013)

mio. EUR	2007 (*)	2008	2009	2010	2011	2012	Brutto i alt	Annulleringer	Netto i alt
Førtiltrædelseslande	389	2 009	2 859	1 535	874	821	8 486	40	8 446
Middelhavsområdet	1 205	1 195	1 510	2 009	926	1 305	8 150	288	7 861
Østlige nabolande, Rusland	0	170	233	631	675	934	2 642	0	2 642
Asien og Latinamerika	305	469	1 088	643	310	300	3 115	244	2 871
Sydafrika	0	203	280	50	115	100	748	56	691
Generelt mandat i alt	1 899	4 045	5 969	4 867	2 900	3 460	23 140	629	22 511
Klimaforandringsmandatet (2011-2013)					150	500	650	--	650
Førtiltrædelseslande					150	-	150	--	150
Middelhavsområdet						350	350	--	350
Østlige nabolande, Rusland						--	--	--	--
Asien og Latinamerika						150	150	--	150
Sydafrika						--	--	--	--
Mandat i alt	1 899	4 045	5 969	4 867	3 050	3 960	23 790	--	23 161

(*) Indtil den 31. juli 2007 blev långivningen også gennemført under den foregående afgørelse for 2000-2007.

Med hensyn til antallet af projekter blev 39 projekter finansieret under afgørelsen i 2012. I 2011 var der tale om 29 projekter.

Som det fremgår af tabel 1, var førtiltrædelseslandene stadig hovedmodtager af EIB-finansiering uden for EU i 2012 med undertegnelser for 3,1 mia. EUR, hvilket repræsenterer 48 % af den samlede finansiering i de pågældende regioner. EIB prioriterede kreditlinjer til SMV'er (55 % af undertegnelserne) og transeuropæiske infrastrukturprojekter. Långivningen under garantien faldt til 0,8 mia. EUR, mens långivningen på egen risiko under førtiltrædelsesfaciliteten forblev på 2,3 mia. EUR som i 2011.

På trods af den fortsatte ustabilitet efter det arabiske forår og suspensionen af aktiviteter i Syrien steg EIB's finansiering i Middelhavslandene igen til undertegnelser på 1,7 mia. EUR i 2012, en stigning på 73 % i forhold til året før. Ligesom i de foregående år var energi- og transportsektoren hovedmodtager af EIB-finansiering i Middelhavsområdet. EIB intensiverede også sin långivning til den private sektor, som udgjorde omkring 660 mio. EUR⁷ i 2012 – en stigning på mere end 300 mio. EUR sammenlignet med 2011 og det højeste niveau siden 2007. Med et undertegnet beløb på 350 mio. EUR under klimaforandringsmandatet og et væsentligt antal projekter under planlægning i løbet af året

⁷ Herunder 24 mio. EUR i form af kapitalandele baseret på FEMIP-risikokapital og trustfondressourcer.

var regionen også hovedmodtager under beløbsrammen for det supplerende mandat, der blev frigivet i oktober 2011 til klimaforanstaltninger.

Finansieringsaktiviteterne i de østlige nabolande og Rusland steg fra 776 mio. EUR i 2011 til et nyt rekordbeløb på 934 mio. EUR i 2012. Kreditlinjer til SMV'er udgjorde ca. 50 % af undertegnelserne, hvilket afspejler behovet for at støtte iværksætter og mere inklusiv vækst i regionen. Energi- og transportsektoren var også store modtagere af EIB-finansiering til støtte for strategiske infrastrukturprojekter.

I Asien og Latinamerika faldt den samlede långivning til 700 mio. EUR (sammenlignet med 1,17 mia. EUR i 2011), fordi to store projekter blev udskudt. Det største fokus for långivningen i regionen var fortsat på klimaforanstaltninger, som repræsenterede 86 % af årets undertegnelser (100 % i Asien og 67 % i Latinamerika). I Sydafrika blev to nye lån til støtte for vedvarende energi og kommunal infrastruktur på i alt 100 mio. EUR undertegnet i 2012, et fald i forhold til beløbet på 165 mio. EUR i 2011.

Tabel 4: Sektormæssig analyse af transaktioner undertegnet i 2012 under EU-garantien (mio. EUR)

Region	I alt	Energi	Transport	Industri og tjenesteydelser	Vand og kloakering	Kreditlinjer til SMV'er	Infrastrukturprojekter i by-/landområder	Telekommunikation
Førtiltrædelseslande	821		217 26 %	175 21 %	254 31 %	175 21 %		
Middelhavsområdet	1 655	387 23 %	615 37 %	218 13 %	70 4 %	165 10 %	201 12 %	
Østlige nabolande og Rusland	934	217 23 %	211 23 %		7 1 %	500 54 %		
Asien og Latinamerika	450	75 17 %	200 44 %			75 17 %		100 22 %
Sydafrika	100	50 50 %					50 50 %	
I alt	3 960	729 18 %	1 243 31 %	393 10 %	330 8 %	915 23 %	251 6 %	100 4 %

3.2. Bidrag til EU's politiske målsætninger

I afgørelsen fastsættes der tre horisontale overordnede målsætninger for alle regioner, der er omfattet af EU's budgetgaranti:

- i) tilpasning til og modvirkning af klimaforandringer
- ii) udvikling af sociale og økonomiske infrastrukturer
- iii) udvikling af den lokale private sektor, især støtte til SMV'er.

Yderligere understøttende målsætninger omfatter støtte til de generelle principper, der styrer Unionens optræden udadtil, jf. artikel 21 i TEU, og regional integration mellem partnerlandene, herunder økonomisk integration mellem førtiltrædelseslandene, nabolandene og Unionen.

De regionale tekniske operationelle retningslinjer har til formål at sikre, at EIB-finansiering under EU-garantien er i overensstemmelse med og supplerer EU's tilsvarende eksterne politikker, programmer og instrumenter i de regioner, der er omfattet af afgørelsen.

De ovennævnte horisontale overordnede målsætninger danner grundlaget for indberetningen af nye transaktioner fra og med 2012.

EIB videreførte indsatsen for at styrke sin långivning til klimaforanstaltninger i den periode, der er omfattet af afgørelsen. Den supplerende beløbsramme for klimaforandringsmandatet på

2 mia. EUR hjalp med at udvide antallet af de udviklingslande, hvor der foretages investeringer i klimaforanstaltninger, til andre lande end vækstøkonomierne. Ved udgangen af 2012 var en tredjedel af beløbsrammen på 2 mia. EUR (frigivet i oktober 2011) blevet udnyttet, og et væsentligt antal projekter var under planlægning i alle regioner, hvilket giver gode udsigter til fuld udnyttelse inden udgangen af mandatperioden.

Siden 2007 har den samlede EIB-støtte til klimaforanstaltninger omfattet af afgørelsen beløbet sig til 8,5 mia. EUR. Hovedparten (86 %) af långivningen til klimaforanstaltninger vedrører investeringer i vedvarende energi, energieffektivitet og bæredygtig transport. I erkendelse af, at de regioner, der er omfattet af afgørelsen, er særligt udsatte over for de aktuelle klimaforandringer og fremtidige klimaforandringer, øger EIB integrationen af klimamodstandsdygtighed i sine projekter. Dette omfatter understøttende teknisk bistand og relevante planlægningsforanstaltninger samt støtte til specifikke tilpasningsinvesteringer, som f.eks. oversvømmelseskontrol og -beskyttelse.

I 2012 beløb undertegnelserne vedrørende klimaforanstaltninger sig til 1,6 mia. EUR og repræsenterede 24 % af den samlede EIB-finansiering i de regioner, der er omfattet af afgørelsen (29 % af undertegnelserne under EU-garantien under beløbsrammen for det generelle mandat eller klimaforandringsmandatet). Denne andel er i overensstemmelse med EIB's globale mål, som er 25 % af den samlede långivning (steget fra 20 % i 2010), og relativt mere end i 2010, hvor undertegnelser vedrørende klimaforanstaltninger svarende til et beløb på 1,6 mia. EUR udgjorde 21 % af den samlede finansiering i de regioner, der er omfattet af afgørelsen (15 % af undertegnelserne under EU-garantien).

Tabel 5: Undertegnelser vedrørende långivning til klimaforanstaltninger i 2012 i de regioner, der er omfattet af afgørelsen

mio. EUR	Klimaforanstaltninger under		EIB's egen risiko	Klimaforanstaltninger i alt	Som % af samlede undertegnelser
	det generelle mandat	klimaforandringsmandatet			
Førtiltrædelseslande	85		157	242	8 %
Middelhavsområdet	113	350	11	474	28 %
Østlige nabolande	195			195	21 %
Asien		150	250	400	100 %
Latinamerika	200			200	67 %
Sydafrika	50			50	50 %
I alt i regioner omfattet af afgørelsen	643	500	417	1 560	24 %
<i>I % af samlede undertegnelser</i>	29 %		16 %		

Under de aktuelle økonomiske forhold er långivning til SMV'er blevet en vigtig kortsigtet prioritet for EIB med det formål at støtte den økonomiske udvikling i førtiltrædelseslande, hvilket bestemt har reduceret andelen af miljøprojekter.

Der er dog ydet en betydelig kvalitativ indsats i 2012 for at opbygge et forhold til lokale mellemmand, som kan komme til udtryk gennem projekter målrettet mod klimaforandring (f.eks. mindre vand- og affaldsprojekter) fra og med 2013. Finansiering af en række genplantnings- og jernbaneprojekter med positiv indvirkning på klimaet forventes desuden at blive realiseret i 2013, og det forventes derfor, at omfanget af forpligtelser vedrørende finansiering af klimaforanstaltninger vil stige væsentligt i førtiltrædelseslandene.

I overensstemmelse med kravene i afgørelsen har EIB i samarbejde med Kommissionen udviklet en klimastrategi for de lande, der er omfattet af det eksterne mandat, som blev forelagt Rådet og Europa-Parlamentet den 19. december 2012. Strategien beskriver både

kvantitativt og kvalitativt, hvordan EIB støtter klimaforanstaltninger, og præsenterer forskellige kortsigtede og mere langsigtede foranstaltninger, der yderligere kan styrke EIB's klimaindsats.

I perioden 2007-2012 har EIB ydet mere end 23,2 mia. EUR til finansiering af social og økonomisk infrastruktur, herunder transport, energi, miljøinfrastruktur samt informations- og kommunikationsteknologi. EIB's støtte til sociale og økonomiske infrastrukturer tegnede sig i 2012 for 51 % af de samlede EIB-aktiviteter i de regioner, der er omfattet af afgørelsen (73 % for transaktioner under garantien).

Støtten til den private sektor tegnede sig i 2012 også for 51 % af de samlede EIB-aktiviteter i de regioner, der er omfattet af afgørelsen (37 % for transaktioner under garantien). Udvikling i den private sektor er nødvendig for at opnå bæredygtig og inklusiv vækst, som i sig selv er en forudsætning for at bekæmpe fattigdom. EIB's støtte til udvikling af den private sektor består primært af långivning via formidlende banker til SMV'er og mid cap-selskaber⁸ samt direkte långivning til større private virksomheder.

I 2012 nåede långivningen til SMV'er og mid cap-selskaber via formidlere op på 2,1 mia. EUR i de regioner, der er omfattet af afgørelsen, hvilket var dobbelt så meget som det beløb, der var undertegnet i det foregående år, primært som følge af højere undertegnelser i førtiltrædelseslandene og de østlige nabolande/Rusland. Dette repræsenterede i 2012 66 % af EIB's aktiviteter i den private sektor i de regioner, der er omfattet af afgørelsen (56 % for aktiviteter under garantien). 64 % blev undertegnet under førtiltrædelsesfaciliteten uden EU-garanti. Midler, der i 2012 blev tildelt under kreditlinjer, beløb sig til 1,7 mia. EUR og bidrog til næsten 4 800 investeringsprojekter, som blev gennemført af SMV'er og mid cap-selskaber, og hvis samlede investeringsomkostninger beløb sig til 3,6 mia. EUR. Yderligere detaljer om de finansielle formidlers aktiviteter til støtte for SMV'er findes i arbejdsdokumentet.

EIB støtter også udviklingen i den private sektor gennem direkte lån til større private virksomheder, primært i industri- og tjenesteydelsessektoren. Disse investeringer har ofte indvirkning på beskæftigelsen og investeringsaktiviteten, også blandt de lokale leverandører. I 2012 var den direkte långivning til den lokale private sektor fokuseret omkring førtiltrædelseslandene og Middelhavsområdet.

3.3. I overensstemmelse med artikel 12 i afgørelsen og EIB's politik for svagt regulerede, ugenomsigtige og ikkesamarbejdsvillige jurisdiktioner, som blev vedtaget i 2010, blev der ikke gennemført grænseoverskridende EIB-finansieringstransaktioner under EU-garantien med modparter baseret i ikke-overensstemmende jurisdiktioner.

3.4. Virkning og merværdi af EIB's transaktioner

- Med henblik på yderligere at styrke vurderingen, målingen og rapporteringen af resultaterne og virkningen af sine transaktioner uden for EU og i overensstemmelse med kravene i afgørelsen lancerede EIB en ny ramme til erstatning for den eksisterende ramme for økonomisk og social konsekvensanalyse. REM-rammen, der blev introduceret som et pilotprojekt i 2012, forbedrer de forudgående projektevalueringer og EIB's evne til at overvåge og rapportere om de egentlig opnåede resultater. I den sammenhæng, samt i due diligence-proceduren, inddrager EIB også systematisk den økonomiske, finansielle, miljømæssige og sociale bæredygtighed i udformningen og overvågningen af de projekter, banken finansierer.

⁸

Mellemstore virksomheder med mellem 250 og 3 000 ansatte.

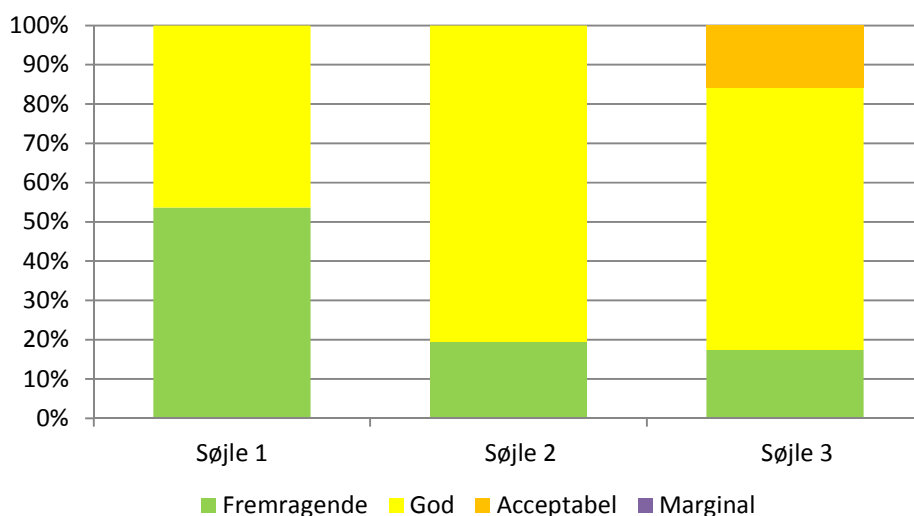
På linje med de tidligere rammer er rammerne for resultatmåling bygget op om tre "søjler":

- søjle 1 – overensstemmelse med og bidrag til opfyldelse af EU's politiske mål og prioriteter
- søjle 2 – projektets kvalitet og soliditet samt dets forventede og faktiske resultater
- søjle 3 – den finansielle og ikkefinansielle additionalitet ved EIB's bidrag.

I det følgende fokuseres der på transaktioner, som blev *godkendt* i 2012, i modsætning til de øvrige dele af beretningen, som omhandler *undertegnede* transaktioner. Et eksempel på et udfyldt REM-ark findes i arbejdsdokumentet. De forventede resultater blev estimeret under due diligence-proceduren. Efterhånden som de godkendte projekter afsluttes, indsamles og indberettes de egentlig opnåede resultater. Da der vil gå flere år, inden transaktioner godkendt under den nye REM-ramme producerer faktiske resultater, anvendes der i REM-årsberetningen for dette år otte casestudier til at berette om de faktiske resultater, der er opnået af projekter, som er under gennemførelse eller er afsluttet. Fra og med 2013 baseres beretningen på undertegnelser og ikke godkendelser, så der opnås bedre overensstemmelse med de øvrige indberetningskrav for EIB.

Den udførlige REM-beretning, som omhandler alle EIB-transaktioner uden for EU, herunder transaktioner under Cotonouaftalen for AVS-området, og casestudierne findes på EIB's websted.

Figur 2 viser fordelingen af vurderingen af de projekter, der blev godkendt i 2012 i de regioner, der er omfattet af afgørelsen, efter REM-søjler.



Bemærk: Søjle 3-vurderingene for additionalitet er lidt forskellige: 4-høj, 3-betydelig, 2-moderat, 1-lav

Arbejdsdokumentet indeholder mere detaljerede oplysninger om REM-rammen.

4. SAMARBEJDE MED KOMMISSIONEN

En liste over de eksisterende rammer for EIB's og Kommissionens samarbejde i 2012 med det formål at styrke sammenhængen i EU's samlede støtte i de regioner, der er omfattet af afgørelsen, findes i arbejdsdokumentet sammen med en oversigtstabel over de finansieringsbeløb, EIB har indgået aftaler om som led i sin forvaltning af EU's

budgetressourcer. Nogle af de vigtigste aktiviteter, der blev koordineret mellem de to institutioner i 2012, er skitseret nedenfor.

De regionale tekniske operationelle retningslinjer, som blev udformet i tæt samarbejde mellem Kommissionen og EIB, blev vedtaget af begge institutioner i november 2012⁹. Klimastrategien for de lande, der er omfattet af det eksterne mandat, blev udarbejdet i tæt samarbejde med Kommissionen og blev forelagt Rådet og Parlamentet af EIB i december 2012. Aftalememorandummet mellem Kommissionen og EIB blev ajourført i 2012 på baggrund af oprettelsen af EU-Udenrigstjenesten og på baggrund af undertegnelserne for 2013.

Kommissionen vedtog i april 2012 en delegeret retsakt, som fjerner Syrien fra listen over lande, der er omfattet af afgørelsen¹⁰. I den kontekst bør det nævnes, at EIB oplevede misligholdelser af rentebetaling og låneafdrag fra den syriske regering, og at garantifonden blev anvendt flere gange i 2012 til at dække misligholdelser i Syrien svarende til ca. 21,5 mio. EUR¹¹.

EIB og EU-Udenrigstjenesten har arbejdet for at placere EIB's kontorer hos EU-delegationerne. Alle nye eksterne EIB-kontorer placeres hos delegationer, og eksisterende kontorer flyttes så vidt muligt. I 2012 åbnede EIB et kontor i Ukraine hos EU-delegationen, og der blev opnået betydelige fremskridt i drøftelserne vedrørende EIB-kontorer i Kina og Rusland.

Udkast til rammeaftaler blev drøftet med en række nye finansieringsberettigede partnere (Cambodja, Island, Irak, Kosovo¹² og Libyen) i 2012. Aftalen med Kosovo blev undertegnet i 2013.

I løbet af 2012 blev der afholdt geografiske koordineringsmøder mellem EIB, Kommissionen og EU-Udenrigstjenesten i alle de regioner, der er omfattet af afgørelsen, med henblik på at udpege konkrete aktiviteter, som kan skabe større synergi.

EIB bidrog til Kommissionens konsekvensanalyser i 2012 i forbindelse med udformningen af lovgivningsforslaget til Parlamentet og Rådet vedrørende den næste EU-garanti til EIB's finansieringstransaktioner uden for Unionen i perioden 2014-2020.

EIB fortsatte sin aktive deltagelse i EU's taskforcer på højt niveau, som blev oprettet af den højststående repræsentant/næstformand Catherine Ashton for at koordinere EU's reaktion på det arabiske forår i de berørte lande.

EIB deltog i 2012 fortsat aktivt i de regionale ordninger, som kombinerer lån og gavebistand. Banken samarbejdede også tæt med Kommissionen i den ekspertgruppe, der skulle undersøge mulighederne for at oprette en EU-plattform for samarbejde og udvikling (EUBEC). Platformen blev oprettet ved udgangen af 2012¹³, og EIB deltager aktivt i EUBEC, bl.a. som formand for en af de tekniske grupper, der er etableret i forbindelse hermed.

⁹ SWD(2012) 357 final.

¹⁰ EUT L 110 af 24.4.2012, s. 38.

¹¹ Yderligere oplysninger findes i "Rapport fra Kommissionen til Europa-Parlamentet og Rådet om garantifonden og forvaltningen heraf i 2012" (COM(2013)662), forelagt Europa-Parlamentet og Rådet den 27. september 2013.

¹² Denne betegnelse er med forbehold af holdningerne til retsstilling og er i overensstemmelse med UNSCR 1244/1999 og ICJ's udtalelse om Kosovos uafhængighedserklæring.

¹³ Ekspertgruppens rapport findes på: <http://ec.europa.eu/transparency/regexpert/index.cfm?do=groupDetail.groupDetailDoc&id=6980&no=1>

5. SAMARBEJDE MED INTERNATIONALE FINANSIERINGSINSTITUTIONER

Samarbejdet med andre internationale finansieringsinstitutioner er en integreret del af EIB's aktiviteter, der varierer fra dialog vedrørende institutionelle forhold, horisontale spørgsmål og tematiske problemstillinger samt gensidige høringer til avancerede former for operationel samfinansiering og arbejdsdeling. En stor del af dialogen mellem de internationale finansieringsinstitutioner finder sted inden for særlige arbejdsgrupper, der mødes regelmæssigt for at udveksle bedste praksis eller drøfte specifikke problemstillinger. Der er oprettet ca. 30 arbejdsgrupper inden for de multilaterale udviklingsbanker, som lejlighedsvis også omfatter andre internationale finansieringsinstitutioner og behandler en lang række spørgsmål. EIB yder sammen med andre multilaterale udviklingsbanker desuden en stor indsats for at harmonisere sporingen og rapporteringen af klimafinansiering. To rapporter om sporing af modvirkende foranstaltninger og sporing af tilpasning blev offentliggjort på Doha. EIB er desuden en af de ledende bidragsydere til de internationale finansieringsinstitutioners arbejdsgruppe vedrørende opgørelse af drivhusgasudledninger. Endelig deltager EIB i andre dialoginitiativer, som f.eks. det halvårslige møde for cheferne for de multilaterale udviklingsbanker, som EIB i 2012 var vært for i Luxembourg.

I 2012 udgjorde samfinansieringen med andre internationale finansieringsinstitutioner eller europæiske bilaterale institutioner 67 % af EIB's samlede undertegnelser med EU-garanti. I 2011 var andelen 56 %. Listen over samfinansierede transaktioner, som blev undertegnet i de regioner, der er omfattet af mandatet, i 2012, findes i arbejdsdokumentet.

Aftalememorandummet mellem Kommissionen, EIB-Gruppen og Den Europæiske Bank for Genopbygning og Udvikling (EBRD) fra marts 2011 blev ajourført i 2012, så det nu afspejler den første revision, der blev foretaget i marts 2012. I aftalememorandummet fastsættes en ramme for samarbejdet uden for EU med det formål at styrke den kombinerede effekt af de to bankers respektive transaktioner til gavn for modtagerlandene og aktionærene i de to banker. Denne ajourføring udvider listen over regioner, hvor der gennemføres fælles transaktioner uden for EU, så den nu omfatter det sydlige og østlige Middelhavsområde.

Under initiativet om gensidig tillid mellem AfD, EIB og KfW blev de operationelle retningslinjer færdiggjort i 2012 på baggrund af erfaringerne fra pilotfasen, der omfattede 14 fælles projekter i de sydlige nabolande og Afrika syd for Sahara. Initiativet om gensidig tillid er en ordning, hvor en af de tre partnere ved samfinansiering af projekter påtager sig rollen som ledende finansieringsinstitut og anvender sine egne standarder og procedurer, som dog skal overholde de andre partners minimumskrav. Fra og med 2013 indføres initiativet i andre geografiske områder uden for EU.

EIB samarbejdede i løbet af 2012 med andre långivere under det partnerskabsinitiativ, der blev lanceret på G8-topmødet i Deauville, med henblik på at optimere synergivirkningerne til støtte for den demokratiske og økonomiske udvikling i de sydlige nabolande. I 2012 undertegnede EIB endvidere et gensidigt aftalememorandum med Den Islamiske Udviklingsbank.

I januar 2012 lancerede EIB sammen med EBRD og Verdensbankgruppen "Wien 2-initiativet" for at imødegå de fornyede risici i førtiltrædelseslandene, der fulgte af krisen i euroområdet. Det fokuserer på at fremme myndighedernes koordinering i hjemlandet og værtslandet med henblik på at opnå stabile grænseoverskridende banktransaktioner og

og
<http://ec.europa.eu/transparency/regexpert/index.cfm?do=groupDetail.groupDetailDoc&id=6981&no=2>

forhindre en ukontrolleret nedgearing. Vestlige bankgrupper spiller fortsat en vigtig rolle i dette initiativ, både ved at støtte koordineringsarbejdet og ved selv aktivt at forhindre en ukontrolleret nedgearing.