



EUROPA-
KOMMISSIONEN

Bruxelles, den 12.2.2013
COM(2013) 69 final

RAPPORT FRA KOMMISSIONEN TIL EUROPA-PARLAMENTET OG RÅDET
om gennemførelsen af Europa-Parlamentets og Rådets forordning (EF) nr. 450/2003 om
lønomkostningsindekset

RAPPORT FRA KOMMISSIONEN TIL EUROPA-PARLAMENTET OG RÅDET

om gennemførelsen af Europa-Parlamentets og Rådets forordning (EF) nr. 450/2003 om lønomkostningsindekset

1. INDLEDNING

Europa-Parlamentets og Rådets forordning nr. 450/2003/EF af 27. februar 2003 om lønomkostningsindekset¹ (her benævnt ”forordningen”) danner en fælles ramme for udarbejdelse og indberetning af sammenlignelige lønomkostningsindeks i EU. Kommissionen (Eurostat) udsender hvert kvartal en pressemeddelelse om lønomkostningsindekset². Komplette data er tilgængelige online, opdelt efter økonomisk aktivitet og lønomkostningskomponenter. Ud over indekstallene offentliggøres stigningstakterne kvartal for kvartal såvel som år for år.

I juli 2003 vedtog Kommissionen forordning (EF) nr. 1216/2003³ og fastlagde samtidig på mere detaljeret vis de nærmere procedurer for indberetning af indekset, de særlige (sæsonmæssige) korrektioner, der skal foretages, og indholdet af de nationale kvalitetsrapporter. I marts 2007 vedtog Kommissionen så forordning (EF) nr. 224/2007⁴. Den ændrer forordning (EF) nr. 1216/2003 og udvider lønomkostningsindeksets anvendelsesområde til også at omfatte de økonomiske aktiviteter i hovedafdeling L, M, N og O i NACE rev. 1. Udvidelsen betyder, at ikkemarkedsmæssige tjenester, der tegner sig for størstedelen af disse hovedafsnit, og som kan have en dynamik, der er forskellig fra markedsmæssige tjenester, også er omfattet. I august 2007 vedtog Kommissionen forordning (EF) nr. 973/2007⁵. Denne ændrede en række forordninger på bestemte statistiske områder, heriblandt lønomkostningsindekset, for at gennemføre den statistiske nomenklatur for økonomiske aktiviteter NACE revision 2.

I henhold til artikel 13 i forordning (EF) nr. 450/2003 skal Kommissionen hvert andet år forelægge en rapport for Europa-Parlamentet og Rådet. Rapporten skal navnlig undersøge kvaliteten af de data, lønomkostningsindekset indeholder. Den aktuelle rapport refererer til de indberettede LCI-data fra referencekvartal 2010Q3 til kvartal 2012Q2.

I bilag I til forordning (EF) nr. 1216/2003 er kvaliteten af lønomkostningsindekset defineret ud fra følgende kriterier: relevans, nøjagtighed, aktualitet og rettidighed, tilgængelighed og klarhed, sammenlignelighed, kohærens og fuldstændighed.

¹ EUT L 69 af 13.3.2003, s. 1.

² De kvartalsvise pressemeddelelser offentliggøres på de datoer, der fastsættes i udgivelseskalendareren. Begge er tilgængelige på Eurostats websted (<http://ec.europa.eu/eurostat>).

³ Kommissionens forordning (EF) nr. 1216/2003 af 7. juli 2003 om gennemførelse af Europa-Parlamentets og Rådets forordning (EF) nr. 450/2003 om lønomkostningsindekset (EUT L 169 af 8.7.2003, s. 37).

⁴ Kommissionens forordning (EF) nr. 224/2007 af 1. marts 2007 om ændring af Europa-Parlamentets og Rådets forordning (EF) nr. 1216/2003 vedrørende de økonomiske aktiviteter, som er omfattet af lønomkostningsindekset (EUT L 64 af 2.3.2007, s. 23).

⁵ Kommissionens forordning (EF) nr. 973/2007 af 20. august 2007 om ændring af visse EF-forordninger om bestemte statistiske områder til gennemførelse af den statistiske nomenklatur for økonomiske aktiviteter, NACE revision 2 (EUT L 216 af 21..8.2007, s. 10).

Som i den sidste indberetningsperiode er nøjagtighed, tilgængelighed og klarhed fortsat på et tilfredsstillende niveau. Denne rapport vil derfor fokusere på forbedringer, hvad angår relevans og dækning, samt behandle spørgsmålet om kohærens med data fra nationalregnskaber og sammenlignelighed på området for arbejdsdagskorrigerede data. Der lægges særlig vægt på spørgsmålet om rettidigheden af dataindberetninger og indvirkningen af forsinkelser heri på kvaliteten af de offentliggjorte europæiske aggregater.

2. GENERELLE FREMSKRIDT SIDEN SENESTE RAPPORT

De væsentlige ændringer, som blev indført i 2009, vedrørende gennemførelse af den nye NACE rev. 2-nomenklatur og dækningen af ikkemarkedsmæssige tjenester blev beskrevet i 2010-rapporten⁶. Siden sidste rapport er der sket fremskridt på en række specifikke områder.

Generelt er tilgængeligheden og kvaliteten af lønomkostningsindekset (LCI) blevet stadig bedre. Der er sket fremskridt på området for tilgængeligheden af sæsonkorrigerede data i et sådant omfang, at det sæsonkorrigerede LCI inden for en overskuelig fremtid kan blive den vigtigste referenceramme i Eurostats pressemeddelelser, som det er tilfældet med alle andre makroøkonomiske korttidsstatistikker. Nationale kvalitetsrapporter blev i stigende omfang indsendt til tiden, og næsten alle medlemsstater rapporterer nu metadata hvert kvartal, som forklarer ændringer i dataene og leverer nyttig baggrundsinformation. Indekset er blevet mere stabilt, især takket være forbedringen af arbejdstimeserierne, der fortsat overvåges nøje.

Et af de områder, der er blevet lagt større vægt på de sidste to år, er kohærens mellem lønomkostningsindekset og andre lønomkostningsstatistikker med særligt fokus på de kvartalsvise nationalregnskabsdata. Kohærens blev analyseret fra en teoretisk såvel som en empirisk vinkel, og resultaterne blev diskuteret med medlemsstaterne.

Kommissionen (Eurostat) har ligeledes forbedret tilgængeligheden af rettidige data om niveauerne af lønomkostninger pr. time ved anvendelse af skøn, der overvejende gør brug af lønomkostningsindekset. Brugernes feedback på denne fornyelse var meget positiv. Medlemsstaterne var involveret i processen og delte erfaringer vedrørende denne forbedring.

På trods af denne positive udvikling er der dog stadig en række problemer, som kræver en yderligere indsats fra visse medlemsstater, hvis harmoniseringsprocessen skal fuldføres. Disse problemer omtales nedenfor.

Mens medlemsstaterne har implementeret og vedligeholdt den nødvendige infrastruktur til udarbejdelse af lønomkostningsindekset, har Kommissionen (Eurostat) vedligeholdt og forbedret sit produktionssystem, således at det er muligt at modtage, kontrollere, behandle, opbevare og udbrede data fra lønomkostningsindekset rettidigt. Disse processer, der blev fuldt operationelle i 2005, evalueres og opdateres løbende.

3. EVALUERING AF KVALITET OG INDVIRKNINGEN PÅ DE EUROPÆISKE AGGREGATER

3.1 Relevans

Ændringer i lønomkostninger pr. arbejdstime er en vigtig indikator for analysen af den økonomiske udvikling på kort og mellemlang sigt. Kommissionen og Den Europæiske

⁶ KOM (2011) 102.

Centralbank vurderer et eventuelt inflationspres, der skyldes udviklingen på arbejdsmarkedet, på grundlag af et indeks over lønomkostninger pr. arbejdstime, der viser udviklingen af lønomkostninger på kort sigt. Indekset skal beregnes hurtigt for hver medlemsstat, for hele EU og for euroområdet. Lønomkostningsindekset er også af betydning for arbejdsmarkedets parter ved lønforhandlinger og for Kommissionen selv til overvågning af lønudviklingen på kort sigt. Lønomkostningsindekset (LCI) er en af de vigtige europæiske økonomiske indikatorer (PEEI)⁷.

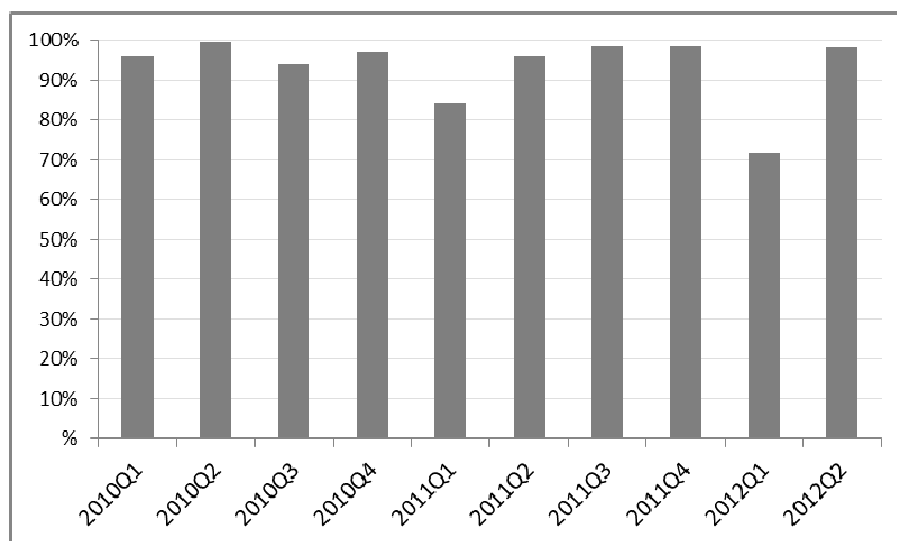
Ud over efterspørgslen efter information om kvartalsvise procentmæssige forandringer i lønomkostninger som målt i lønomkostningsindekset er der voksende interesse for information om lønomkostninger i absolutte tal (euro pr. time). I april 2012 offentliggjorde Eurostat for første gang tidlige skøn (for 2011) af lønomkostninger pr. time i euro samt nationale valutaer. Disse skøn er baseret på benchmarkdata fra lønomkostningsundersøgelsen af 2008, ekstrapoleret til 2011 ved anvendelse af ikkesæsonkorrigerede data fra LCI. Disse skøn efterlever en stærk brugerefterspørgsel efter rettidig og komplet information om niveauet for lønomkostninger pr. time. Kommissionen har modtaget positiv feedback vedrørende denne anvendelse af LCI-tal, og flere brugere har udtrykt interesse for opdelinger pr. NACE-hovedafdeling og omkostningskomponenter. For at efterleve denne efterspørgsel er Eurostat nu i færd med at implementere regulære produktionsfaciliteter for at gøre fuld brug af de tilgængelige informationer fra LCI. Medlemsstaterne er, og vil fortsat være, involveret i alle beslutninger om detaljerne af denne publikation.

3.2 Punktlighed og revisioner

Punktigheden af dataindberetninger fra medlemsstaterne har ikke forbedret sig siden den foregående rapport, der blev leveret i 2011. For nogle af kvartalerne leverede visse medlemsstater, af forskellige grunde, ikke LCI til tiden (70 dage efter referencekvartalet). Punktlighed er af yderste vigtighed, da forsinket indberetning af data betyder, at der må laves skøn for aggregaterne for EU og euroområdet. Det kan føre til unødvendigt store revisioner efterfølgende. Figur 1 viser de tilgængelige data (som andel af de samlede lønomkostninger i euro for EU) for hvert kvartal på tidspunktet for pressemeddelelsen.

⁷ KOM(2002) 661, meddelelse fra Kommissionen til Europa-Parlamentet og Rådet om statistikker for euroområdet.

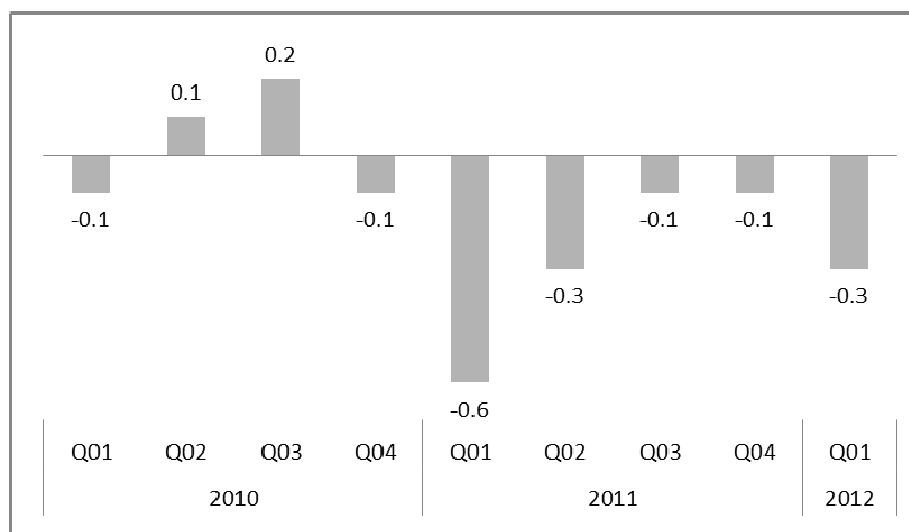
Figur 1: Tilgængelige LCI-data på tidspunktet for meddelelsen, % af de samlede lønomkostninger i euro for EU



Visse medlemsstater (Tyskland, Luxembourg, Malta, Polen og Det Forenede Kongerige) indsendte deres data for sent en gang mellem referencekvartalerne 2010Q3 og 2012Q2. På tidspunktet, hvor denne rapport skrives, har ingen af disse medlemsstater indberettet strukturelle problemer med rettidig produktion og levering af LCI-tal. Belgien og Irland indsendte deres data for sent to gange og Grækenland fire gange i løbet af den pågældende periode. De problemer, der forhindrede Irland og Belgien i at indsende data rettidigt, er blevet løst, medens Grækenland lader til at have et strukturelt problem med rettidig produktion og levering af LCI-data.

Hvad angår revisionerne, mindes der om, at LCI er sammensat af forskellige variabler (lønomkostninger, antal arbejdstimer), der kan komme fra forskellige kilder. Dette betyder, at revisioner kan forekomme på et hvilket som helst tidspunkt og påvirke det sidste kvartal, flere kvartaler eller data for hele år. Såfremt data fra basisåret er berørt, skal hele serien revideres. Revisioner af hovedfiguren for EU-27 (stigningstakten år for år) har oversteget 0,3 procentpoint ved tre lejligheder siden første kvartal af 2011. I alle tre tilfælde kan revisionen spores tilbage til den mængde data, der var tilgængelig på tidspunktet for pressemeddelelsen. Et andet spørgsmål er det mulige opadrettede bias af de første meddelelser sammenlignet med senere indberetninger (jf. figur 2). Eurostat efterforsker p.t. dette spørgsmål i detaljer vha. længere tidsserier.

Figur 2: Revision af aggregatet for hovedafdeling B_N i NACE rev. 2 for EU-27, i procentpoint



3.3 Sammenlignelighed — Arbejdsdagskorrigerering

Artikel 1 i Kommissionens forordning (EF) nr. 1216/2003 angiver, at LCI-data skal indberettes i ikkesæsonkorrigeret, arbejdsdagskorrigeret såvel som i arbejdsdags- og sæsonkorrigeret form. Der er visse undtagelser, idet visse medlemsstater er omfattet af undtagelser i forbindelse med leveringen af ikkesæsonkorrigerede data, og visse medlemsstater kun kan fremlægge serier, der er for korte til sæsonjustering for hovedafdeling O til S i NACE rev. 2. Denne forordning angiver ikke eksplicit, hvorvidt arbejdsdags-/sæsonkorrigeringer skal foretages ved direkte eller indirekte tilgang. Indirekte korrigerering foretages udelukkende på grundlag af basisserien, der efterfølgende anvendes til at beregne aggregater på højere niveau. Direkte korrigerering foretages individuelt på hver enkelt serie, herunder aggregater på højere niveau. Begge tilgange har fordele og ulemper, og begge understøttes af håndbogen for det europæiske statistiske system (ESS) om sæsonjustering. Medlemsstaterne anvender en af de to tilgangsmetoder, når de korrigerer LCI.

Begge giver som regel ensartede resultater, og valget mellem de to metoder afføder ingen problemer. Såfremt beslutningen om den bedste korrigeringsmodel er kompliceret pga. udsving i rådata, kan der dog opstå problemer, som regel ved den direkte tilgangsmetode. Det kan for eksempel forekomme, at det justerede indeks for den samlede omkostningskomponent er enten højere eller lavere end det justerede indeks for alle dets underkomponenter. Derfor har Eurostat systematisk gennemgået data fra alle medlemsstaterne for kohærens af det samlede indeks og dets underkomponenter pr. NACE-hovedafdeling.

Kun i et enkelt tilfælde blev uoverensstemmelserne fundet så store, at Eurostat undlod at offentliggøre de arbejdsdagskorrigerede data for de pågældende perioder. I stedet var det nødvendigt at udregne den offentliggjorte stigningstakt år for år på grundlag af ikkesæsonkorrigerede data. Uoverensstemmelserne opstod i dette tilfælde fordi arbejdsdagskorrigeringen var blevet anvendt på en serie, der reelt ikke udviste betydelige arbejdsdagseffekter.

For at undgå lignende tilfælde i fremtiden har Eurostat meddelt medlemsstaterne, at korrigeringer kun skal foretages, hvis arbejdsdagseffekterne har statistisk indflydelse.

3.4 Kohærens med data fra nationalregnskaber

I den årlige kvalitetsrapport anmodes medlemsstaterne om at sammenligne stigningstakterne i lønomkostningsindekset med stigningstakterne i timeaflønnen af ansatte i nationalregnskabet (ENS 95-definition). Der kan ikke forventes fuld kohærens. Selv hvis der anvendes næsten identiske definitioner af lønomkostninger, varierer statistiske kilder og behandling. Desuden er indsamlingen af arbejdstimedata særlig besværlig på begge områder. På trods af disse forskelle kan graden af kohærens (eller mangel på samme) mellem de to dataindsamlinger anvendes til at identificere potentielle problemer i begge indsamlinger. Ikke alle medlemsstater producerer kvartalsvise data for aflønning af ansatte eller kvartalsvise arbejdstimetotal i nationalregnskaber. En oversigt over kohærens er således ikke mulig for Grækenland, Malta, Luxembourg, Portugal og Det Forenede Kongerige. Der foreligger lettiske data, men disse kan ikke anvendes til dette formål grundet en afbrydelse i serien over timeløn for lønmodtagere i 2011.

I forbindelse med denne kvalitetsrapport sammenlignede Eurostat de ikkesæsonkorrigerede aggregater for hovedafdeling B til N i NACE rev. 2. Data fra Estland, Irland, Spanien, Ungarn, Polen, Rumænien og Slovenien udviste i mindst et kvartal store uoverensstemmelser og tegn på afvigelser i stigningstakterne for LCI samt for timeaflønnen af ansatte som målt i nationalregnskaberne. Desuden udviste Bulgarien, Tjekkiet og Sverige relativt store uoverensstemmelser i stigningstakterne for LCI samt for timeaflønnen af ansatte.

Eurostat har nøje analyseret lønomkostningsindeksets kohærens med nationalregnskabsdata og lønomkostningsundersøgelsen og fortsætter dette arbejde. Resultaterne af analysen drøftes med medlemsstaterne for at identificere og løse de underliggende problemer, navnlig hvad angår arbejdstimetotal, med henblik på at forbedre kohærens på tværs af de forskellige statistiske områder.

3.5 Fuldstændighed

I dag leverer Sverige og Finland ligeledes sæsonkorrigerede data. Da sæsonkorrigerede data nu er tilgængelige for alle medlemsstater, bliver det muligt at offentliggøre stigningstakter kvartal for kvartal, ikke bare i Eurostats onlinedatabase, men også i den kvartalsvise pressemeddelelse. Forud herfor vil der dog blive foretaget grundig analyse af datakvalitet og af brugernes behov.

I september 2012 offentliggjorde Eurostat for første gang aggregater for EU og euroområdet, herunder hovedafdeling O til S i NACE rev. 2. Disse NACE-hovedafdelinger omfatter offentlig forvaltning og forsvar, socialsikring, undervisning, sundhedsvæsen og sociale foranstaltninger, kultur, forlystelser og sport samt andre serviceydelser. Data fra hovedafdeling O til S i NACE rev. 2 for aggregater for EU og euroområdet er tilgængelige for 2008 og frem. De udgør ca. 30 % af B til S-aggregatet for EU-27 i NACE rev. 2 og kompletterer de hidtil tilgængelige data med vigtige oplysninger. Brugere har navnlig udvist interesse for information om udviklingen af lønomkostninger i den offentlige sektor, navnlig dækket af hovedafdeling O i NACE rev. 2 (offentlig forvaltning og forsvar).

Den kvartalsvise pressemeddelelse er blevet tilpasset for nu at vise B til S-aggregatet i NACE rev. 2 som hovedindikator, mens de stadig viser al information om de tidligere anvendte B til N-aggregater i NACE rev. 2. Derudover offentliggøres tal for NACE rev. 2 O til S-aggregaterne i denne pressemeddelelse.

4. KONKLUSIONER

Overordnet har kvaliteten af LCI været fortsat stigende siden den tidligere rapport i 2010. Forbedringerne af relevans og fuldstændighed er særligt bemærkelsesværdige. Desuden, har den fulde tilgængelighed af aggregaterne (herunder hovedafdeling O til S i NACE rev. 2) kompletteret den overordnede anvendelighed af LCI. Offentliggørelsen af årlige LCI-baserede lønomkostningsskøn tilfører betydelig værdi for brugerne. Medlemsstaternes rettidighed i forbindelse med datalevering er endnu ikke fuldt tilfredsstillende, omend Grækenland var det eneste land, der udviste gentagne forsinkelser. Medlemsstaterne bør fortsat dirigere ressourcer i retning af tiltag, der skal sikre rettidige dataindberetninger.

I de seneste år har Kommissionen (Eurostat) jævnligt tilskyndet medlemsstaterne til at optrappe deres forbedringsindsats. På grundlag af de leverede data og anden national dokumentation, herunder kvalitetsrapporter, skal Kommissionen fortsætte den regelmæssige overvågning af kvaliteten samt de resterende problemer med manglende overholdelse. Hvis der ikke sker passende fremskridt med hensyn til de ønskede eller planlagte forbedringer, vil de pågældende nationale myndigheder blive kontaktet, og Kommissionen vil tage de nødvendige skridt til sikring af overholdelsen.