



KOMMISSIONEN FOR DE EUROPÆISKE FÆLLESSKABER

Bruxelles, den 18.11.2008
KOM(2008) 765 endelig

**MEDDELELSE FRA KOMMISSIONEN TIL EUROPA-PARLAMENTET, RÅDET,
DET EUROPÆISKE ØKONOMISKE OG SOCIALE UDVALG OG
REGIONSUDVALGET**

Konsekvenserne af arbejdskraftens frie bevægelighed som følge af udvidelsen af EU

**Rapport om første fase (1. januar 2007 – 31. december 2008) af de overgangsordninger,
der er fastsat i tiltrædelsestraktaten fra 2005, og i overensstemmelse med
overgangsordningen i tiltrædelsestraktaten fra 2003**

1. INDLEDNING

1.1 Formålet med denne rapport

Denne rapport har to formål:

- at danne grundlag for Rådets undersøgelse af, hvordan overgangsordningerne for arbejdskraftens frie bevægelse har fungeret de første to år, i overensstemmelse med stk. 3 i bilag VI og VII til traktaten om Bulgariens og Rumæniens tiltrædelse af Den Europæiske Union fra 2005, og
- at danne grundlag for yderligere en undersøgelse¹ fra Rådets side af de overgangsordninger, der er fastsat i tiltrædelsestraktaten fra 2003, i overensstemmelse med stk. 4 i bilag V, VI, VIII, IX, X, XII, XIII og XIV, efter anmodning fra Estland, Letland, Litauen, Polen, Slovenien, Slovakiet og Tjekkiet (modtaget den 10. september 2008) samt Ungarn (modtaget den 29. september 2008)².

I rapporten opsummeres det statistiske og analytiske materiale, som blev forelagt i rapporten om beskæftigelsen i Europa 2008, og som der henvises til med henblik på yderligere oplysninger, herunder den undersøgelse, som er nævnt i denne rapport³.

1.2 Arbejdskraftens frie bevægelighed som en grundlæggende frihed

Den frie bevægelighed for personer er en af de grundlæggende friheder, som fællesskabslovgivningen sikrer. Den omfatter EU-borgernes ret til at flytte til en anden medlemsstat for at arbejde, leve og bo sammen med deres familie⁴. Medlemsstaterne kan ikke direkte eller indirekte forskelsbehandle vandrende arbejdstagere og deres familie på grundlag af deres nationalitet med hensyn til beskæftigelse. Den frie bevægelighed sikrer også ret til lige behandling med hensyn til almenyttige boliger, skattemæssige fordele og sociale ydelser.

1.3 Overgangsordninger for arbejdskraftens frie bevægelighed

I henhold til tiltrædelsestraktaterne fra 2003 og 2005 kan medlemsstaterne midlertidigt begrænse den frie adgang til arbejdsmarkedet for arbejdstagere fra de medlemsstater, som tiltrådte EU i 2004 (med undtagelse af Malta og Cypern) og i

¹ Kommissionens rapport om, hvordan overgangsordningerne har fungeret de første to år, se KOM(2006) 48.

² Denne rapport omhandler ikke immigration af statsborgere fra lande uden for EU.

³ Europa-Kommissionen, Beskæftigelsen i Europa 2008, Kapitel 3: Den geografiske arbejdstagermobilitet i forbindelse med udvidelsen af EU. Rapporten findes på adressen: <http://ec.europa.eu/social/main.jsp?catId=119&langId=en>.

⁴ Arbejdskraftens frie bevægelighed (EF-traktatens artikel 39) skal juridisk set holdes adskilt fra den frie etableringsret (EF-traktatens artikel 43) og den frie udveksling af tjenesteydelser (EF-traktatens artikel 49). Direktivet om udstationering af arbejdstagere vedrører den frie udveksling af tjenesteydelser og er ikke omfattet af overgangsordningerne, selv om Tyskland og Østrig har ret til at begrænse udveksling af tjenesteydelser på tværs af grænserne inden for visse følsomme sektorer, når det drejer sig om midlertidig udstationering af arbejdstagere, som fastsat i overgangsordningernes stk. 13 i de landespecifikke bilag til tiltrædelsestraktaterne fra 2003 og fra 2005.

2007⁵. Disse såkaldte overgangsordninger kan kun anvendes på arbejdstagere og ikke på selvstændige erhvervsdrivende eller andre kategorier af EU-borgere⁶. Uanset restriktionerne skal medlemsstaterne altid give præference til arbejdstagere fra Bulgarien, Rumænien og EU-8 i forhold til arbejdstagere, der er borgere i lande uden for EU, for så vidt angår adgangen til deres arbejdsmarked.

Overgangsordningerne i tiltrædelsestraktaterne fra 2003 og fra 2005 er stort set identiske, for så vidt angår udformning og mekanismer. Den samlede overgangsperiode på højst syv år er inddelt i tre særskilte faser (formlen "2-plus-3-plus-2"). I hver fase gælder forskellige betingelser:

- I den første fase på to år regulerer den nationale lovgivning i de andre medlemsstater adgangen til arbejdsmarkedet for arbejdstagere fra EU-8 og EU-2. Ved udløbet af denne første fase skal Kommissionen forelægge en rapport, som giver Rådet mulighed for undersøge den første fase af overgangsordningerne.
- Medlemsstaterne kan også anvende de nationale foranstaltninger i den anden fase på 3 år, hvis de giver Kommissionen meddelelse herom inden udløbet af første fase; i modsat fald anvendes EF-lovgivningen, som sikrer arbejdskraftens frie bevægelighed.
- Restriktioner skal i princippet bortfalde ved udløbet af anden fase. En medlemsstat, der fortsat anvender nationale foranstaltninger ved anden fases slutning, kan dog opretholde foranstaltningerne indtil udgangen af det syvende år efter tiltrædelsen, såfremt at der er alvorlige forstyrrelser på arbejdsmarkedet eller er risiko for sådanne forstyrrelser og den har underrettet Kommissionen herom.

Overgangsordningerne ophører uigenkaldeligt for Bulgarien og Rumænien den 31. december 2013 og for EU-8 den 30. april 2011⁷.

1.4 Bulgarien og Rumænien

15 medlemsstater anvender restriktioner over for arbejdstagere fra Bulgarien og Rumænien, hvorimod 10 medlemsstater har åbnet deres arbejdsmarked⁸. Blandt disse 15 medlemsstater har de forskellige nationale foranstaltninger medført, at der findes forskellige retlige ordninger for adgang til arbejdsmarkedet. 7 af de 15 medlemsstater anvender forenklinger, som går fra hurtigere og mere enkle procedurer (Belgien, Luxembourg, Østrig) til undtagelse fra arbejdsmarkedstest i forbindelse med udstedelsen af arbejdstilladelse (Frankrig, Tyskland, Ungarn, Østrig) og undtagelse fra arbejdstilladelse i forbindelse med beskæftigelse inden for visse sektorer eller på visse betingelser (Danmark, Italien, Ungarn).

⁵ "EU-15" betyder alle de medlemsstater, der udgjorde EU før den 1. maj 2004;
"EU-10" betyder alle de lande, som blev medlem af EU den 1. maj 2004;
"EU-8" betyder alle de stater, som indgår i EU-10 med undtagelse af Malta og Cypern;
"EU-25" betyder alle de medlemsstater, der udgjorde EU før den 1. januar 2007;
"EU-2" betyder Bulgarien og Rumænien.

⁶ Se dog de i fodnote 4 nævnte bestemmelser vedrørende Tyskland og Østrig.

⁷ Yderligere oplysninger om overgangsordningerne findes på adressen:

<http://ec.europa.eu/social/main.jsp?catId=466&langId=en>.

⁸ For et mere detaljeret overblik over medlemsstaternes politikker se oversigten på adressen:

<http://ec.europa.eu/social/main.jsp?catId=466&langId=en>.

Den 1. januar 2009 begynder anden fase af overgangsperioden. De medlemsstater af EU-25, som beslutter at ophæve restriktionerne, har i hele resten af overgangsperioden mulighed for at genindføre restriktioner i henhold til beskyttelsesproceduren i tiltrædelsestraktaten, hvis de oplever eller forudser forstyrrelser på deres arbejdsmarked. De medlemsstater af EU-25, som beslutter at ophæve restriktionerne, skal give Kommissionen meddelelse herom inden udløbet af første fase den 31. december 2008.

1.5 Medlemsstaterne af EU-8

11 af de 15 medlemsstater har åbnet deres arbejdsmarkeder for arbejdstagere fra medlemsstaterne af EU-8; af de resterende fire lande anvender Østrig forenklede procedurer for 65 erhverv samt undtagelser fra arbejdstilladelse og arbejdsmarkedstest for yderligere tre erhverv. Belgien har indført en hurtigere procedure for job inden for erhverv, hvor der er mangel på arbejdskraft. Danmark kræver ikke arbejdstilladelse for en beskæftigelse, der er omfattet af en kollektiv overenskomst, og i Tyskland er visse særligt kvalificerede teknikere undtaget fra en arbejdsmarkedstest. Ungarn anvender gensidige foranstaltninger således, at der er begrænset adgang til det ungarske arbejdsmarked for arbejdstagere fra de medlemsstater af EU, som anvender restriktioner over for ungarske arbejdstagere; dog er faglærte arbejdstagere fritaget for kravet om en arbejdstilladelse og en række ufaglærte arbejdstagere fra kravet om en arbejdsmarkedstest.

Restriktioner i den frie bevægelighed for arbejdstagere fra EU-8 skal ophøre den 30. april 2009. De medlemsstater, som stadigvæk anvender restriktioner, har mulighed for at opretholde dem efter den 30. april 2009, såfremt de oplever eller forudser alvorlige forstyrrelser på deres arbejdsmarkeder, og såfremt de giver Kommissionen meddelelse herom inden den 1. maj 2009.

Ved midlertidigt at begrænse arbejdskraftens frie bevægelighed afviger overgangsordningerne fra en grundlæggende frihedsrettighed i EF-lovgivningen. Det fremgår klart af EF-Domstolens faste praksis, at afvigelser fra grundlæggende frihedsrettigheder skal fortolkes strengt. Der skal også foretages en streng fortolkning af de betingelser, hvorpå medlemsstaterne fortsat kan begrænse adgangen til deres arbejdsmarked i tredje fase.

Tabel 1: Medlemsstaternes foranstaltninger over for arbejdstagere fra de nye medlemsstater

Medlemsstat	Arbejdstagere fra EU-8/EU-15	Arbejdstagere fra BG og RO/EU-25	
EU-15	Belgien	Restriktioner med visse forenklinger	Restriktioner med visse forenklinger
	Danmark	Restriktioner med visse forenklinger	Restriktioner med visse forenklinger
	Tyskland	Restriktioner med visse forenklinger *	Restriktioner med visse forenklinger *
	Irland	Fri adgang (1. maj 2004)	Restriktioner
	Grækenland	Fri adgang (1. maj 2006)	Restriktioner
	Spanien	Fri adgang (1. maj 2006)	Restriktioner
	Frankrig	Fri adgang (1. juli 2008)	Restriktioner med visse forenklinger
	Italien	Fri adgang (27. juli 2006)	Restriktioner med visse forenklinger
	Luxembourg	Fri adgang (1. november 2007)	Restriktioner med visse forenklinger
	Nederlandene	Fri adgang (1. maj 2007)	Restriktioner
	Østrig	Restriktioner med visse forenklinger*	Restriktioner med visse forenklinger*
	Portugal	Fri adgang (1. maj 2006)	Restriktioner
	Finland	Fri adgang (1. maj 2006)	Fri adgang, efterfølgende registrering til overvågningsformål
	Sverige	Fri adgang (1. maj 2004)	Fri adgang
	Det Forenede Kongerige	Fri adgang (1. maj 2004), ordning for tvungen registrering af arbejdstagerne til overvågningsformål	Restriktioner
EU-10	Tjekkiet	Ingen gensidige restriktioner	Fri adgang
	Cypern	-	Fri adgang, efterfølgende registrering til overvågningsformål
	Estland	Ingen gensidige restriktioner	Fri adgang
	Letland	Ingen gensidige restriktioner	Fri adgang
	Litauen	Ingen gensidige restriktioner	Fri adgang
	Ungarn	Gensidige foranstaltninger (forenklinger fra 1. januar 2008)	Restriktioner med forenklinger
	Malta	-	Restriktioner
	Polen	Ingen gensidige restriktioner (17. januar 2007)	Fri adgang
	Slovenien	Ingen gensidige restriktioner (25. maj 2006)	Fri adgang, efterfølgende registrering til overvågningsformål
	Slovakiet	Ingen gensidige restriktioner	Fri adgang
EU-2	Bulgarien	-	Ingen gensidige foranstaltninger
	Rumænien	-	Ingen gensidige foranstaltninger

Kilde: GD EMPL

N.B.: * Også restriktioner i forbindelse med udstationering af arbejdstagere inden for visse sektorer.

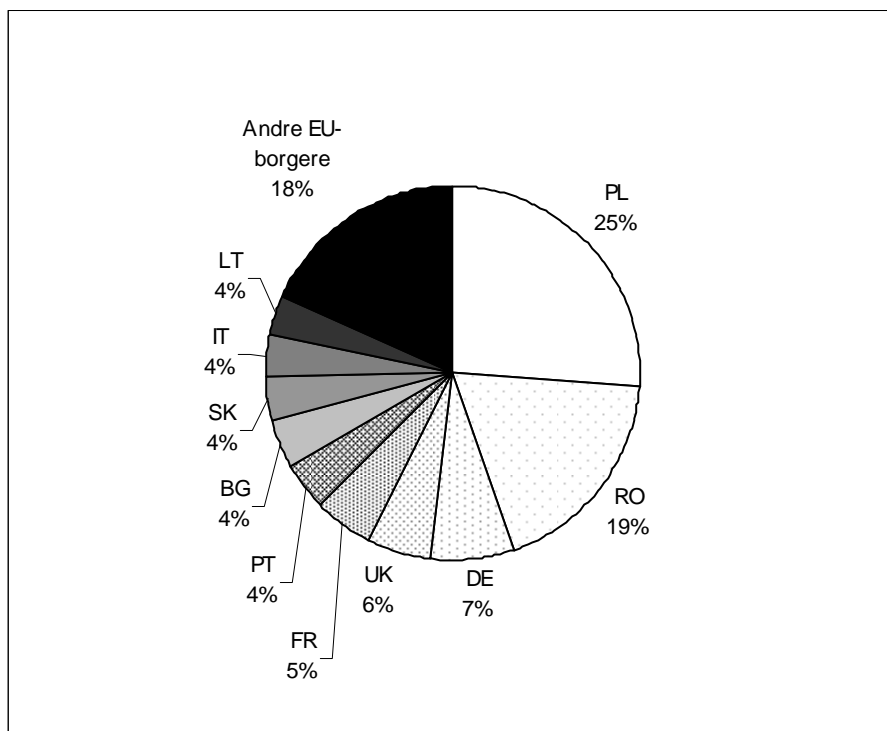
2. MOBILITETEN INDEN FOR EU EFTER UDVIDELSEN

2.1 Bulgarske og rumænske statsborgere med bopæl i andre EU-lande

Det er vanskeligt at bestemme det nøjagtige omfang af mobilitetsstrømmene efter udvidelsen på grund af mangler ved de eksisterende data og stort set åbne grænser mellem medlemsstaterne. Af de foreliggende befolkningsstatistikker og data fra undersøgelsen af arbejdsstyrken i EU fremgår det, at antallet af bulgarske og rumænske statsborgere med bopæl i EU-25 steg fra ca. 690 000 ved udgangen af 2003 til ca. 1,8 millioner ved udgangen af 2007, en proces, som var startet lang tid

inden, de to lande blev optaget i EU i januar 2007 (se tabel A1). Dette svarer til en gennemsnitlig nettotilvækst på ca. 290 000 personer om året. Rumænske statsborgere udgør ca. 19 % af alle de personer, som i løbet af de seneste 4 år er flyttet inden for EU, og som har bosat sig i en anden medlemsstat. Bulgarske statsborgere tegner sig for ca. 4 % (Diagram 1).

Diagram 1: Personer, som for nylig er flyttet inden for EU, efter nationalitet (aldersgruppen 15-64), 2007 (i % af alle personer, som for nylig er flyttet inden for EU)



Kilde: Eurostat, Undersøgelse af arbejdsstyrken i EU (LFS), årlige data 2007.

N.B.: Ved personer, som for nylig er flyttet inden for EU, forstås personer, som i højst fire år har været bosat i en anden medlemsstat.

Det største destinationsland inden for EU har været Spanien, som har modtaget over 50 % af alle de personer fra både Bulgarien og Rumænien, som inden for de seneste år er flyttet inden for EU. Det land, som har modtaget næstflest rumænske statsborgere, er Italien (ca. 25 %), hvorimod strømmene til andre medlemsstater har været meget mindre og på intet tidspunkt over 2 % af det samlede antal. Det land, som har modtaget næstflest bulgarske statsborgere, er Tyskland (15 %) efterfulgt af Grækenland, Italien, Frankrig, Det Forenede Kongerige og Cypern, som med en ligelig fordeling har modtaget de fleste af de andre personer (tabel 2).

Tabel 2: De største modtagerlande af personer, som for nylig er flyttet inden for EU (aldersgruppen 15-64), 2007

EU-statsborgere med højst fire års bopæl i en anden EU-medlemsstat	... fordelt efter modtagerland i EU (procentvis andel af det samlede antal erhvervsaktive med højst fire års bopæl i en anden medlemsstat)					
PL	59%	UK	17%	IE	11%	DE
RO	57%	ES	26%	IT	2%	UK
DE	33%	FR	22%	AT	18%	UK
UK	39%	FR	20%	ES	18%	IE
FR	35%	UK	16%	DE	16%	BE
PT	31%	ES	28%	FR	28%	UK
BG	56%	ES	15%	DE	7%	EL
SK	55%	UK	21%	CZ	11%	IE
IT	26%	ES	23%	UK	21%	FR
LT	52%	UK	33%	IE	10%	DE
Andre EU-statsborgere	38%	UK	17%	DE	9%	FR
Antal arbejdstagere i alt	32%	UK	18%	ES	10%	IE

Kilde: Eurostat, Undersøgelse af arbejdsstyrken i EU (LFS), årlige data 2007.

Selv om der i absolutte tal er tale om et stort antal bulgarske og rumænske statsborgere, er tallet dog beskedent i forhold til den samlede befolkning i modtagerlandene. Mellem 2003 og 2007 steg bulgarske og rumænske statsborgeres andel af befolkningen i EU-15 fra 0,2 % til 0,5 %, Dog med store forskelle medlemsstaterne imellem (tabel A1 og diagram A1). I 2007 var Spanien og Italien de lande, hvor bulgarske og rumænske statsborgere udgjorde den største andel af befolkningen med henholdsvis 1,9 % og 1,1 % (Diagram A2).

Af alle medlemsstater er det også Spanien og Italien, som har modtaget den største andel af nytilkomne bulgarske og rumænske arbejdstagere. Andelen af nytilkomne arbejdstagere fra lande uden for EU har imidlertid været betydeligt højere (Tabel A3).

2.2 Statsborgere fra EU-10⁹ med bopæl i andre medlemsstater

Siden udvidelsen i 2004 er antallet af statsborgere fra EU-10 med bopæl i EU-15 steget med ca. 1,1 million. Det samlede antal, som var på over 900 000 i 2003, er nu nået op på ca. 2 millioner (antallet af statsborgere fra EU-2/10 med bopæl i andre medlemsstater af EU-2/10 er normalt ubetydeligt) (Tabel A2).

Befolkningsandelen af statsborgere fra lande uden for EU og statsborgere fra andre EU-15-lande i EU-15 ligger i gennemsnit fortsat højere end befolkningsandelen af statsborgere fra EU-10 og EU-2 selv fire år efter udvidelsen i 2004.

I næsten alle medlemsstater overstiger antallet af nye indvandrere fra lande uden for EU antallet af nytilkomne fra andre medlemsstater af EU. De eneste undtagelser er Irland og Luxembourg. I de fleste medlemsstater har tilstrømningen af statsborgere fra andre EU-15-lande endvidere været større end antallet af nytilkomne fra EU-10 og EU-2.

⁹ De fleste data anfører Malta og Cypern sammen med EU-8-medlemsstaterne (som EU-10) for at opnå et fuldstændigt billede af udviklingerne efter udvidelsen. Eftersom det drejer sig om små tal, har dette kun en marginal indvirkning på resultaterne.

Irland har været langt det største modtagerland af statsborgere fra EU-10 i forhold til befolkningens størrelse med ca. 5 % af den nuværende befolkning i den erhvervsaktive alder fra EU-10 efterfulgt af Det Forenede Kongerige med 1,2 %. Østrig og Luxembourg har også en stor andel af nytilkomne fra EU-10, selv om der er tale om et meget mindre antal end i Det Forenede Kongerige og Irland. I alle andre medlemsstater er befolkningsandelen af nytilkomne fra EU-10 meget lille, selv i Sverige, som aldrig har anvendt restriktioner på arbejdskraftens frie bevægelighed, og i de medlemsstater, som siden 2006 har haft åben adgang til deres arbejdsmarked.

2.3 Mobilitetsstrømme set ud fra emigrationslandenes synspunkt

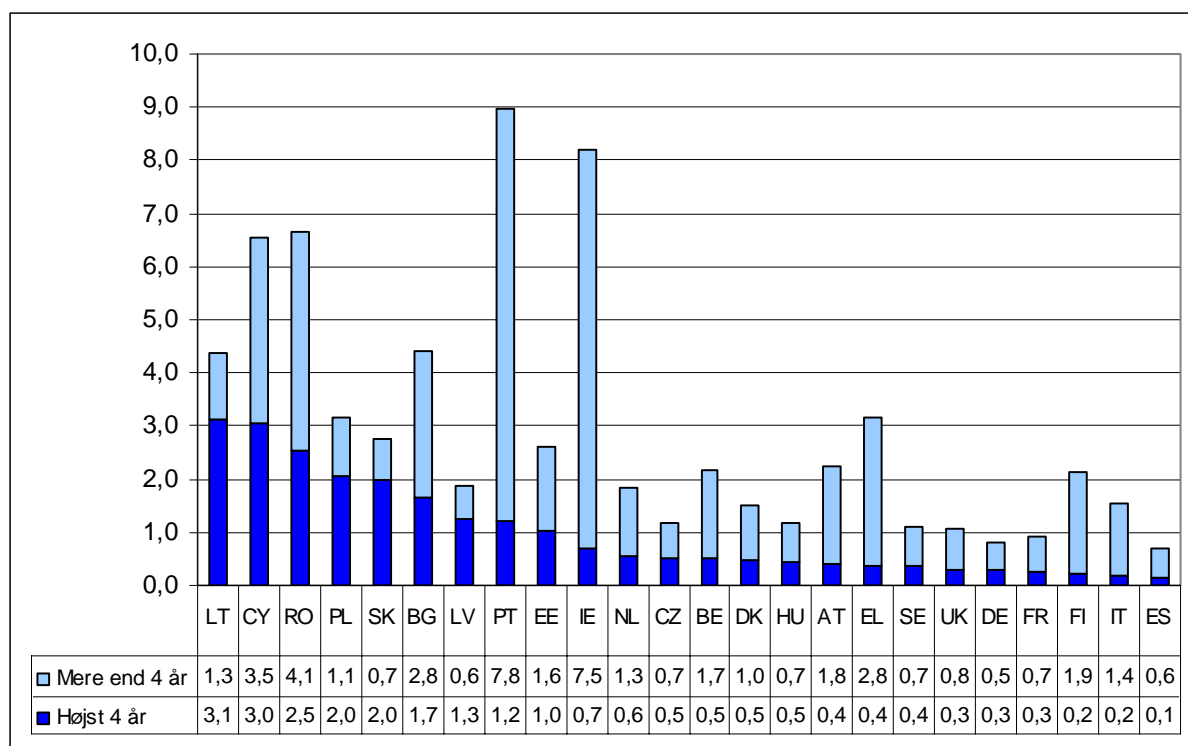
Hvis man kigger på emigrationslandene, får man også et meget varieret billede med lande med "høj mobilitet" og lande med "lav mobilitet" blandt medlemsstaterne af EU-2 og EU-10.

Antallet af rumænske statsborgere, som i løbet af de sidste fire år er flyttet til andre EU-medlemsstater, udgør ca. 2,5 % af den rumænske befolkning i den erhvervsaktive alder (Diagram 2). I Bulgarien har den tilsvarende mobilitetsrate været 1,7 %. Af alle medlemsstater har Litauen haft den højeste mobilitetsrate, eftersom 3,1 % af den litauiske befolkning er flyttet til andre EU-medlemsstater inden for de sidste fire år, efterfulgt af Cypern (3 %), Polen (2 %) og Slovakiet (2 %). Letland og Estland har en markant lavere mobilitetsrate, selv om der stadigvæk er tale om et stort antal personer. Det er interessant, at Portugal også har en stor mobilitetsrate på 1,2 %, og i mindre omfang også Irland og Nederlandene.

I modsat ende har Tjekkiet og Ungarn haft temmelig lave mobilitetsrater, som ligger under eller svarer til mobilitetsraten i mange af EU-15-medlemsstaterne. For Slovenien, Malta og Luxembourg er det pågældende antal for lille til at være statistisk pålideligt.

I et langsigtet perspektiv og ved også at medregne emigranter, som forlod deres hjemland for mere end fire år siden, har Portugal og Irland den højeste andel af statsborgere, som er bosat i en anden medlemsstat (henholdsvis 9 % og 8,2 %).

Diagram 2: Mobilitetsrater efter emigrationsland — mobile EU-statsborgere med bopæl i en anden EU-medlemsstat fordelt efter antallet af bopælsår (aldersgruppen 15-64), 2007 (i % af befolkningen i den erhvervsaktive alder i statsborgerskabslandet)



Kilde: Eurostat, Undersøgelse af arbejdsstyrken i EU (LFS); årlige data 2007.

N.B.: Tallene omfatter ikke personer, som blev født i en anden medlemsstat, og som fortsat er bosat der. Tallene for LU, MT og SI er for lave til at være pålidelige.

2.4 Midlertidige mobilitetsstrømme og udstationering

Et karakteristisk træk ved mobiliteten inden for det udvidede EU (og den seneste mobilitet inden for EU generelt) er, at en stor del af den ser ud til at være midlertidig. Oplysninger fra en række medlemsstater viser, at mange mobile arbejdstagere rejser til en anden medlemsstat i nogle få måneder eller år, men ikke har til hensigt at slå sig ned der. Af data fra Det Forenede Kongerige fremgår det f.eks., at ca. halvdelen af de statsborgere fra EU-8, som er flyttet til Det Forenede Kongerige for at arbejde siden 2004, allerede skulle have forladt landet igen, og det samme billede tegner sig for Irland¹⁰.

Den midlertidige udstationering af arbejdstagere udgør også en vigtig del af mobiliteten inden for EU med et stort antal udstationerede arbejdstagere, som ikke blot kommer fra de nye, men også fra medlemsstaterne af EU-15 og EU-25 (Diagram A3/4).

¹⁰ Se fodnote 3 og Pollard m. fl. (2008).

2.5 Tendenser i mobilitetsstrømmene

En ny bølge af arbejdskraftmobilitet fra de nye medlemsstater forekommer ikke sandsynlig. Mobilitetsstrømmene fra EU-10 til Det Forenede Kongerige og Irland ser ud til at have toppet i 2006 og er faldet markant i 2007 og første kvartal af 2008 (Diagram A5/6). Endvidere er der tegn på en stigende returnmigration blandt personer, der er bosat i Det Forenede Kongerige¹¹. Den kendsgerning, at arbejdsmarkedet i de fleste af de andre EU-15 lande siden 2006 har været åbent for arbejdstagere fra EU-8, kan have medført en begrænset ændring af mobilitetsstrømmene til en række andre medlemsstater, men de nyeste oplysninger om udlændinges andel af befolkningen (Tabel A1 og A2) viser, at dette ikke har udløst en væsentlig stigning i tilstrømningen af arbejdstagere fra disse medlemsstater.

Selv i Bulgariens og Rumæniens tilfælde er et stort antal personer allerede flyttet fra disse lande for at arbejde i EU i de seneste år, hvilket viser, at mange af de personer, som ønskede at flytte, allerede har gjort det, og at der kun er en begrænset mulighed for yderligere emigration. Alle de vigtigste emigrationslande i EU har endvidere haft en hurtig stigning i indkomsterne og nedgang i arbejdsløsheden i de seneste år (Diagram A7/8). Der er tegn på, at dette allerede dæmper lysten til at udvandre og sandsynligvis vil bidrage til yderligere et fald i udbuddet af arbejdskraft fra EU2/10¹². Eftersom generationen af unge bliver væsentligt mindre, vil antallet af potentielt mobile arbejdstagere fra EU2/10 endvidere blive mindre og sandsynligvis virke som en bremse for den geografiske mobilitet på arbejdsmarkedet inden for EU.

I kølvandet på den nuværende økonomiske udvikling er det sandsynligt, at et muligt fald i efterspørgslen på arbejdskraft vil mindske arbejdskraftens mobilitet inden for EU. Den seneste økonomiske afmatning i Irland og Det Forenede Kongerige har f.eks. allerede medført et markant fald i antallet af indvandrere og parallelt hermed en stigning i returnmigrationen. Dette viser, at arbejdskraftens frie bevægelighed giver en højst tiltrængt fleksibilitet i begge retninger, idet arbejdstagere kommer, når der er efterspørgsel efter arbejdskraft, og eventuelt rejser igen, når beskæftigelsesvilkårene bliver mindre fordelagtige.

Eksempler som Sverige, Finland, Grækenland, Portugal (tidlig fri adgang til arbejdsmarkedet, men lav tilstrømning af arbejdskraft), Tyskland og Østrig (begrænset adgang, men relativ stor tilstrømning) viser, at en begrænset adgang til arbejdsmarkedet kun har en begrænset indvirkning på fordelingen af mobiliteten inden for EU. Ultimativt drives mobilitetsstrømmene af andre faktorer som f.eks. generel efterspørgsel efter arbejdskraft, netværkseffekter gennem eksisterende udenlandske befolkninger eller sprog. Restriktioner i adgangen til arbejdsmarkedet vil højst kun udskyde tilpasningerne på arbejdsmarkedet. De vil endog kunne forværre problemet med sort arbejde og have uønskede sociale konsekvenser både for personer, der udfører sort arbejde, og personer på det lovlige arbejdsmarked, hvis de ikke ledsages af en passende håndhævelse af lovgivningen¹³.

Erfaringerne siden 2004 viser, at en ophævelse af restriktionerne for adgangen til arbejdsmarkedet mindsker sandsynligheden for, at statsborgere fra de nye

¹¹ See Pollard m. fl. (2008).

¹² Ibid.

¹³ Se "Øget indsats til bekæmpelse af sort arbejde", KOM(2007) 628 af 24.10.2007.

medlemsstater arbejder sort. Det er f.eks. blevet antydnet, at op til 40 % af de arbejdstagere fra EU-8, som blev tilmeldt ordningen for registrering af arbejdstagerne i 2004, allerede befandt sig i landet, da Det Forenede Kongerige åbnede arbejdsmarkedet¹⁴. Af rapporter fra Nederlandene fremgår det, at antallet af arbejdstagere fra EU-8, som var ulovligt beskæftigede uden arbejdstilladelse, faldt, da Nederlandene besluttede at åbne sit arbejdsmarked i 2007¹⁵.

3. PRIMÆRE KENDETEGN FOR PERSONER, DER FLYTTER INDEN FOR EU

3.1 Arbejdsmarkedsstatus

Flertallet af nytilkomne statsborgere fra Bulgarien, Rumænien og EU-10 er kommet for at arbejde. Data fra 2007¹⁶ viser, at statsborgere fra Bulgarien og Rumænien har en gennemsnitlig erhvervsfrekvens, som stort set svarer til den gennemsnitlige erhvervsfrekvens i EU-15, som er væsentligt højere end den samlede erhvervsfrekvens i Rumænien og Bulgarien (Diagram A9). Den gennemsnitlige erhvervsfrekvens for arbejdstagere, som inden for de sidste fire år er kommet fra EU-10, er endog væsentligt højere.

Gennemsnitsledigheden blandt arbejdstagere fra Bulgarien og Rumænien, som er flyttet til EU-15, er højere end gennemsnittet i EU-15, men lavere end ledigheden blandt arbejdstagere fra lande uden for EU. Gennemsnitsledigheden blandt arbejdstagere fra EU-10 er kun en anelse højere end gennemsnitsledigheden i EU-15.

Det store flertal af statsborgere fra EU-10/2, som er flyttet af arbejdsmæssige årsager, er arbejdstagere, og kun under 10 % er selvstændige erhvervsdrivende.

3.2 Alder og køn

Mobile arbejdstagere inden for EU er væsentligt yngre end den samlede arbejdsstyrke i emigrations- og modtagerlandene. Tæt på 80 % af de nytilkomne arbejdstagere fra EU-10 og tæt på 70 % af de nytilkomne arbejdstagere fra EU-2 er under 35 år.

Kvinder ser i gennemsnit til at være en anelse overrepræsenteret blandt de nytilkomne arbejdstagere fra EU-2, hvorimod kønsfordelingen blandt arbejdstagerne fra EU-10 i vid udstrækning svarer til kønsfordelingen blandt arbejdsstyrken i både emigrations- og modtagerlandene.

3.3 Beskæftigelse, kvalifikationer og sektorer

De nytilkomne arbejdstagere fra Bulgarien og Rumænien har tendens til først og fremmest at arbejde inden for landbrug, byggeri, hoteller, restauranter og private husholdninger. Arbejdstagerne fra EU-10 er for det meste beskæftiget inden for

¹⁴ Det Forenede Kongeriges indenrigsministerium (2004).

¹⁵ Det nederlandske social- og beskæftigelsesministerium (2007).

¹⁶ Det bør bemærkes, at de økonomiske forhold i en række medlemsstater (f.eks. Spanien og Irland) i den seneste tid er blevet forværret, hvilket kan have en negativ indvirkning på situationen på arbejdsmarkedet for både nationale og udenlandske arbejdstagere.

industri, byggeri, hoteller, restauranter, virksomhedsrelaterede serviceerhverv og private husholdninger (Tabel 3).

Tabel 3: Beskæftigelsen blandt hele arbejdsstyrken i EU-15 efter økonomisk aktivitet sammenlignet med de nytilkomne arbejdstagere fra EU-10/2, 2007 (i % af den samlede beskæftigelse efter kategori)

Økonomisk aktivitet (Nace Rev. 1)	Samlede arbejdsstyrke i EU-15	Tilflyttere fra EU-10	Tilflyttere fra EU-2 (BG/RO)
A Landbrug	3,1	2,3	7,1
B Fiskeri	0,1	:	0,0
C Råstofudvinding	0,2	:	:
D Industri	17,5	25,3	10,0
E Elektricitets-, gas- og vandforsyning	0,7	:	:
F Byggeri	8,3	13,2	28,4
G Engros- og detailhandel	14,3	12,1	6,3
H Hoteller og restauranter	4,6	13,3	13,2
I Transport, oplagringsvirksomhed og kommunikation	6,1	7,7	-2,0
J Finansiell formidling	3,3	:	:
K Fast ejendom, udlejning og forretningsservice	10,6	9,4	6,4
L Offentlig administration	7,4	:	:
M Uddannelse	7,1	2,0	:
N Sundhedsvæsen og sociale foranstaltninger	10,7	6,3	3,1
O Andre kollektive, sociale og personlige tjenesteydere	4,9	4,0	(2,1)
P Private husholdninger	1,3	2,1	19,4
Q Eksterritoriale organer	0,1	:	:

Kilde: Undersøgelse af arbejdsstyrken i EU (LFS), årlige data.

N.B.: Nytilkomne er defineret som de statsborgere fra EU-10/2, som har været bosat i højst 4 år i en medlemsstat af EU-15 - ":" – Tal for små til at være pålidelige. Tal i parentes af begrænset pålidelighed. For visse aktiviteter vedkommende (f.eks. landbrug, hoteller og restauranter) er der mulighed for, at LFS undervurderer antallet af beskæftigede på grund af en undervurdering af antallet af sæsonarbejdere.

De arbejdstagere, som inden for de seneste fire år er kommet fra EU-10, er ofte beskæftigede i job, som kræver kvalifikationer på mellemniveau, og først og fremmest i ufaglærte job, og kun meget få har en beskæftigelse med høje kvalifikationskrav. Andelen af mobile arbejdstagere fra EU-2 inden for beskæftigelser med høje kvalifikationskrav er endog lavere, idet der er et relativt stort antal arbejdstagere, som er beskæftiget inden for håndværk og elementære job.

Tabel 4: Fordelingen af erhverv blandt den samlede arbejdsstyrke sammenlignet med nytilkomne arbejdstagere fra EU-10/2, 2007 (i % af den samlede beskæftigelse efter kategori)

Erhverv (ISCO-88)	Samlede arbejdsstyrke i EU-15	nytilkomne fra EU-10	nytilkomne fra EU-2 (BG/RO)
<i>Høj</i>	1 Ledelse i offentlig sektor, organisationer og virksomheder	8,8	2,6
	2 Professionelle	13,9	4,3
	3 Tekniske videnskaber og assisterende personale	17,4	5,2
<i>Mellem</i>	4 Kontorpersonale	11,9	4,4
	5 Beskæftigede i servicefag, handelspersonale og sælgere	13,9	17,6
	6 Faglærte arbejdere i landbrug og fiskeri	2,5	:
	7 Arbejdere inden for håndværk og lignende erhverv	13,6	16,0
<i>Lav</i>	8 Anlægs- og maskinoperatører og samlebåndsarbejdere	8,1	18,0
	9 Elementær beskæftigelse	9,9	31,0

Kilde: Undersøgelse af arbejdsstyrken i EU (LFS), årlige data.

N.B.: Nytilkomne er defineret som de statsborgere fra EU-10/2, som har været bosat i højst 4 år i en medlemsstat af EU-15 - “:” – Tal for små til at være pålidelige. Tal i parentes af begrænset pålidelighed. For visse aktiviteter vedkommende (f.eks. landbrug, hoteller og restauranter) er der mulighed for, at LFS undervurderer antallet af beskæftigede på grund af en undervurdering af antallet af sæsonarbejdere

Generelt set har mobile arbejdstagere fra EU-10/2 bidraget positivt til kvalifikationskombinationerne blandt arbejdsstyrken i EU-15. Andelen af universitetsuddannede tilflyttere fra EU10/2 ser kun ud til at være moderat lavere end andelen af universitetsuddannede blandt arbejdsstyrken i EU-15. Andelen af nytilkomne arbejdstagere fra EU-10/2 med en mellemuddannelse er endvidere højere end blandt arbejdsstyrken i EU-15, hvorimod andelen af ufaglærte arbejdere fra EU-2 ikke er højere end de ufaglærtes andel af arbejdsstyrken i EU-15 og væsentligt lavere, når det gælder nytilkomne arbejdstagere fra EU-10 (Diagram A.9). Hvis man sammenligner forholdet mellem de arbejdstagere fra EU10/2, som har kvalifikationer på mellemhøjt og højt niveau, og de arbejdstagere, som har job på mellemniveau eller ufaglært arbejde, tyder det imidlertid på, at ikke alle af dem har en beskæftigelse, som stemmer overens med deres kvalifikationsniveau.

Andelen af højtuddannede blandt de seneste emigranter er i gennemsnit lidt højere end deres andel af den samlede arbejdsstyrke i hjemlandene. Den procentvise andel af tilflyttere med kvalifikationer på mellemhøjt niveau ser imidlertid ud til at være lavere end af den samlede arbejdsstyrke, hvorimod andelen af ufaglærte nytilkomne arbejdstagere er relativt højere. Generelt set tyder disse tal ikke på, at EU-10/2-landene har haft et uforholdsmæssigt stort tab af faglært arbejdskraft.

4. ØKONOMISKE, ARBEJDSMARKEDSMÆSSIGE OG SOCIALE KONSEKVENSER

4.1 Betydning for vækst, BNP pr. indbygger og inflation

Mobiliteten fra EU-10/2 har haft en klar positiv indvirkning på den økonomiske vækst i EU. I en undersøgelse vurderes det, at den øgede mobilitet fra EU-8 i løbet af perioden fra 2004 til 2007 medvirkede til en vækst i det samlede BNP i det udvidede EU på ca. 0,17 % på kort sigt og på 0,28 % på lang sigt (efter, at den industrielle infrastruktur var blevet tilpasset forøgelsen af arbejdsstyrken), hvorimod mobiliteten fra EU-2 medvirkede til en vækst i BNP i det udvidede EU på 0,15 % på kort sigt og på 0,27 % på lang sigt i samme periode¹⁷. Ifølge den samme undersøgelse har indvirkningen på BNP pr. indbygger næsten været neutral i modtagerlandene på kort sigt og svagt positiv på lang sigt. Andre undersøgelser bekræfter den positive indvirkning på det samlede BNP og en moderat indvirkning på BNP pr. indbygger¹⁸.

Undersøgelser viser endvidere, at arbejdskraftsmobiliteten fra de nye medlemsstater har medvirket til at mindske inflationspresset i de fleste modtagerlande, selv om den bidrager til en (midlertidig) stigning i inflationen i de største emigrationslande¹⁹.

¹⁷ Se Brücker m. fl. (2008).

¹⁸ Se f.eks. Barrel m. fl. (2007).

¹⁹ Se f.eks. Barrel m. fl. (2007) og Blanchflower m. fl. (2007).

4.2 Indvirkning på de offentlige finanser, sociale velfærdssystemer og den offentlige service

Selv om der er variationer, når man kigger på velfærdsstatens forskellige funktioner og de forskellige administrative niveauer, har den seneste migration og mobilitetsstrømmene kun haft en ubetydelig eller positiv indvirkning på de offentlige finanser og velfærdsstaten (inklusive finansieringen heraf) på nationalt niveau. Data for Det Forenede Kongerige viser f.eks., at kun et meget lille antal statsborgere fra EU-8 ansøger om skattefinansierede ydelser eller boligstøtte²⁰. Migration og mobilitetsstrømme har i visse tilfælde betydet, at der har været større pres på uddannelse, boligydelse og sundhedstjenester på lokalt niveau²¹.

4.3 Indvirkning på lønninger og beskæftigelse

I praktisk taget alle de foreliggende undersøgelser finder man, at arbejdskraftmobiliteten i det udvidede EU kun har haft ringe indvirkning på de lokale arbejdstageres lønninger og beskæftigelse, og at der ikke er fundet tegn på alvorlige forstyrrelser på arbejdsmarkedet som følge af mobiliteten inden for EU, heller ikke i de medlemsstater, som har haft den største indvandring.

Af en undersøgelse fremgår det f.eks., at lønningerne i EU-15 i gennemsnit kun er 0,08 % lavere på kort sigt, end de ville have været uden den ekstra mobilitet fra EU-8, og at der slet ikke er nogen konsekvenser på lang sigt. Indvirkningen på arbejdsløsheden på kort sigt er også marginal, og det vurderes, at den gennemsnitlige ledighedsprocent i EU-15 kun er steget med 0,04 procentpoint på kort sigt, og at indvirkningen er neutral på lang sigt på grund af indvandringen af arbejdstagere fra EU-8 og en tilsvarende moderat indvirkning, når det gælder mobiliteten fra EU-2²². Selv når der tages hensyn til forskelle i arbejdstagernes kvalifikationer, ser indvirkningen ud til at være moderat på tværs af de forskellige kvalifikationsgrupper. Den moderate indvirkning på lønninger og beskæftigelse bekræftes af en række nye undersøgelser²³.

Det bør understreges, at det drejer sig om de isolerede virkninger af mobilitet, hvor der ikke tages hensyn til andre faktorer, som har indvirkning på lønninger og beskæftigelse. Data for de største modtagerlande i EU viser, at de nominelle bruttolønninger hovedsageligt er fortsat med at stige, og at ledigheden for det meste er faldet, selv når det drejer sig om ufaglært arbejdskraft og inden for sektorer, som har en relativ høj tilførsel af arbejdstagere fra andre medlemsstater (Diagram A10/11/12 og fodnote 3).

4.4 Pengeoverførsler

Pengeoverførsler fra arbejdstagere, som er bosat i udlandet, kan være en vigtig indtægtskilde i emigrationslandet og bidrage til at skabe større økonomisk vækst ved at støtte den samlede efterspørgsel og finansiere investering i uddannelse eller opstart

²⁰ Se Det Forenede Kongeriges indenrigsministerium (2008).

²¹ Se for en kort oversigt fodnote 3.

²² Se fodnote 17.

²³ Se f.eks. Longhi m. fl. (2004 og 2008), Lemos and Portes (2008), Blanchflower m. fl. (2008), Doyle m. fl. (2006), Pajares (2007), Baas m. fl. (2007), BMWI (2007), Prettnner and Stiglbauer (2007).

af kapitalintensive virksomheder. Data om pengeoverførsler tyder på, at de udgør et væsentligt bidrag til BNP i flere medlemsstater og især i Polen, de baltiske stater og frem for alt Rumænien og Bulgarien (Diagram A13).

4.5 Hjerneflugt og mangel på arbejdskraft i emigrationslandene

I en række lande har udvandringen af især unge arbejdstagere givet anledning til bekymring om hjerneflugt og mangel på arbejdskraft. Af flere rapporter fremgår det, at emigrationen har medført mangel på arbejdskraft i en række lande som f.eks. de baltiske stater og Polen.

I mange lande er manglen på arbejdskraft blevet forværret af andre faktorer end emigration så som en stærk økonomisk vækst, særlig lav arbejdsmarkedsdeltagelse især blandt unge og ældre, og lav intern mobilitet. Manglen på arbejdskraft påvirker endvidere for det meste specifikke økonomiske sektorer (f.eks. byggeri, hoteller og restauranter) og erhverv (f.eks. sundhedssektoren). Forskellene i kvalifikationskombinationer mellem emigranter og arbejdsstyrken i emigrationslandene ser endvidere ud til at være relativt beskedne, hvilket tyder på, at den samlede hjerneflugt er begrænset. Der er også tegn på, at antallet af studerende inde for de videregående uddannelser i EU-10/2 er steget drastisk i løbet af de seneste år, hvilket vil kunne begynde at kompensere for udvandringen af faglært arbejdskraft²⁴.

4.6 Sociale konsekvenser

Der er tegn på, at der er forskel mellem levevilkårene for nytilkomne arbejdstagere og modtagerlandets egne arbejdstagere (herunder høj risiko for fattigdom, lavere uddannelsesniveau for deres børn, vanskeligheder i forbindelse med adgang til bolig, sundhedsydelser og andre sociale ydelser), men der foreligger endnu ikke en samlet vurdering af indtægten og levevilkårene for de arbejdstagere, specialet fra Bulgarien og Rumænien, som er flyttet til et andet EU-land efter den 1. januar 2007. Der har været en række rapporter fra visse emigrationslande om den negative indvirkning på familiesammenhold og børn som følge af, at den ene eller begge forældre arbejder i udlandet²⁵.

5. KONKLUSIONER OG HENSTILLINGER

Arbejdstagere fra Bulgarien, Rumænien og EU-10-medlemsstaterne har bidraget til at imødekomme den større efterspørgsel efter arbejdskraft i modtagerlandene og har således bidraget markant til en vedvarende økonomisk vækst. Den foreliggende dokumentation viser, at mobiliteten inden for det udvidede EU ikke har medført og sandsynligvis ikke vil medføre alvorlige forstyrrelser på arbejdsmarkedet.

Der er endvidere tegn på, at mobilitetsstrømmene fra EU-2 og EU-8 eventuelt allerede har toppet, og at det meste af den seneste mobilitet inden for EU har været af midlertidig karakter. Hurtigt stigende indtægter og efterspørgsel efter arbejdskraft i emigrationslandene kombineret med et fald i antallet af unge, som mest sandsynligt

²⁴ Se fodnote 3 og Brücker m. fl. (2008).

²⁵ For en kort oversigt se fodnote 3.

vil emigrere, ser ud til at mindske strømmen af arbejdskraft og vil sandsynligvis medføre en yderligere nedgang i udbuddet af arbejdskraft inden for EU.

Hertil kommer, at mobilitetsstrømmenes omfang og retning snarere dirigeres af det generelle udbud og efterspørgsel efter arbejdskraft og andre faktorer end af restriktioner i adgangen til arbejdsmarkedet. Herudover kan begrænsninger i adgangen til arbejdsmarkedet forsinke tilpasningerne af arbejdsmarkedet og endog forværre problemet med sort arbejde. Alternative løsninger kan være mere effektive til at dæmpe frygten for, at en åbning af arbejdsmarkedet medfører "tabere" blandt den fastboende befolkning ved f.eks. at tilpasse beskæftigelsespolitikken således, at den får arbejdsløse (især personer med relativt ringe kvalifikationer) tilbage på arbejdsmarkedet.

Dette betyder ikke, at der ikke har været økonomiske og sociale omkostninger. Erfaringen viser imidlertid, at alternative løsninger er en bedre og en mere effektiv måde at mindske disse omkostninger på end at begrænse adgangen til arbejdsmarkedet for statsborgere i EU. Især skal enhver form for indvirkning på den offentlige service, boligområdet, den sociale samhørighed, udnyttelse eller sort arbejde selvfølgelig bremses. Ugunstige betingelser for mobile arbejdstagers integration i modtagerlandet kan resultere i sociale problemer og ødelægge den økonomiske fordel ved mobilitet. Kommissionen henstiller, at medlemsstaterne udvikler en politik for integration og social inklusion af mobile arbejdstagere og deres familiemedlemmer ved at anvende de eksisterende EU-foranstaltninger og -værktøjer vedrørende f.eks. kultur-, sprog- og uddannelsespolitik samt forbud mod forskelsbehandling og anerkendelse af færdigheder.

Emigrationslandenes problemer som følge af hjerneflugt og mangel på arbejdskraft kan f.eks. løses ved foranstaltninger, der tager sigte på at øge den generelle erhvervsfrekvens, en yderligere forbedring af almen uddannelse og erhvervsuddannelse, gode betingelser for arbejdstagere inden for den offentlige sektor, incitamenter til tilbagevenden til hjemlandet eller fremme af både den interne arbejdskraftsmobilitet og immigration fra lande uden for EU.

Kommissionen konkluderer, at den samlede virkning af mobiliteten i det udvidede EU har været positiv. Den er overbevist om, at denne meddelelse og støttematerialet giver medlemsstaterne de oplysninger, der er nødvendige for, at de kan genoverveje deres holdning før påbegyndelsen af anden fase af overgangsordningerne for Bulgarien og Rumænien.

Arbejdskraftens frie bevægelighed er endvidere en af de grundlæggende frihedsrettigheder i henhold til EF-traktaten. Den bidrager positivt til arbejdsmarkedet i hele Europa og udgør som sådan et centralt element i den europæiske beskæftigelsesstrategi, som alle medlemsstaterne har tilsluttet sig. Samtidig er den et stærkt og positivt symbol på, hvad Europa betyder for den enkelte EU-borger.

Da medlemsstaterne undertegnede tiltrædelsestraktaterne, erklærede de derfor, at de så hurtigt som muligt ville gå over til fuld anvendelse af de gældende regler på området for fri bevægelighed for arbejdstagere. Uanset hvilken afgørelse der træffes på nuværende tidspunkt, vil medlemsstaterne skulle forberede sig på at åbne deres arbejdsmarkeder for at opfylde deres forpligtelser i henhold til traktaterne.

Efter Kommissionens opfattelse er overgang til helt fri bevægelighed for arbejdstagere i EU et politisk stærkt signal, især i forbindelse med 5-års-dagen for 2004-udvidelsen. Kommissionen opfordrer derfor medlemsstaterne til at overveje, hvorvidt det er nødvendigt fortsat at anvende restriktioner på grund af situationen på deres arbejdsmarked uanset de rettigheder, der er fastsat i tiltrædelsestraktaterne vedrørende overgangsordninger. Kommissionen anbefaler, at arbejdsmarkedets parter inddrages fuldt ud ved fastlæggelsen af disse beslutninger.

I forbindelse med den nuværende økonomiske udvikling og dens mulige indvirkning på situationen på arbejdsmarkedet viser erfaringen, at arbejdskraftens mobilitet på tværs af grænserne har tendens til at være selvregulerende og falde i økonomiske nedgangstider. Kommissionen minder om, at tiltrædelsestraktaterne indeholder en beskyttelsesklause, som giver de medlemsstater, som beslutter at anvende EU-lovgivningen om arbejdskraftens frie bevægelighed, mulighed for på et senere tidspunkt at genindføre restriktioner, hvis de oplever eller forudser forstyrrelser på deres arbejdsmarked.

Kommissionen minder også om, at en medlemsstat, som stadigvæk anvender nationale foranstaltninger med restriktioner for den frie bevægelighed for arbejdstagere ved udgangen af 5-års-perioden efter tiltrædelsen, i henhold til tiltrædelsestraktaten kan opretholde foranstaltningerne indtil udgangen af det syvende år efter tiltrædelsen, såfremt at der er alvorlige forstyrrelser på arbejdsmarkedet eller er risiko for sådanne forstyrrelser og den har underrettet Kommissionen herom. Kommissionen vil da varetage sin rolle som traktaternes vogter på grundlag af dokumentation fra medlemsstaterne.

ANNEX 1: Statistical Annex

Table A1: Share of foreign nationals resident in the EU-27 by broad group of citizenship, 2003 – 07 (% of total population)

Host country	Resident foreign nationals from ...																			
	EU-15 Member States					EU-10 Member States					EU-2 Member States (BG/RO)					Non-EU-27 countries				
	2003	2004	2005	2006	2007	2003	2004	2005	2006	2007	2003	2004	2005	2006	2007	2003	2004	2005	2006	2007
	% of total resident population																			
BE 1)	4.8	5.2	5.2	4.9	5.0	0.1	0.1	0.2	0.2	0.2	0.0	0.1	0.1	0.2	0.2	2.1	2.5	2.4	2.4	2.8
DK 2)	1.0	1.1	1.1	1.1	1.2	0.2	0.2	0.2	0.3	0.4	0.0	0.0	0.0	0.0	0.1	3.7	3.6	3.5	3.6	3.7
DE 3)	2.2	2.0	2.0	2.2	2.2	0.6	0.5	0.6	0.7	0.7	0.2	0.1	0.1	0.1	0.1	5.8	6.1	5.4	5.7	5.8
IE 4)	3.5	3.5	3.8	3.9	3.9	1.0	1.3	2.8	4.3	5.8	:	:	:	:	:	3.0	3.2	3.1	3.5	3.7
EL 1)	0.2	0.2	0.3	0.3	0.2	0.2	0.3	0.3	0.3	0.3	0.3	0.4	0.4	0.5	0.5	3.7	4.1	4.2	4.3	4.9
ES 3)	1.3	1.5	1.7	2.2	2.4	0.1	0.1	0.2	0.2	0.3	0.6	0.9	1.1	1.5	1.9	4.6	5.3	6.1	6.4	7.2
FR 1)	1.8	1.8	1.6	1.7	1.8	0.1	0.1	0.1	0.1	0.1	0.0	0.0	0.0	0.0	0.1	2.8	2.9	2.9	2.8	3.1
IT 2)	0.2	0.2	0.2	0.3	0.3	0.1	0.1	0.1	0.2	0.2	0.3	0.5	0.5	0.6	1.1	2.8	3.3	3.6	3.9	4.2
LU 1)	34.0	34.0	36.2	35.6	37.3	:	:	:	0.6	0.8	:	:	:	:	:	3.4	3.8	3.0	3.3	3.4
NL 3)	1.3	1.3	1.3	1.3	1.4	0.1	0.1	0.1	0.2	0.2	0.0	0.0	0.0	0.0	0.0	2.2	2.2	2.2	2.1	2.2
AT 2)	1.6	1.7	1.8	1.9	2.1	0.7	0.8	0.9	1.0	1.1	0.3	0.3	0.4	0.4	0.4	6.5	6.5	6.6	6.5	6.5
PT 1)	0.4	0.4	0.4	0.4	0.4	:	:	:	:	:	0.1	0.1	0.1	0.1	0.3	1.8	2.0	2.3	2.2	2.7
FI 2)	0.4	0.4	0.4	0.4	0.4	0.3	0.3	0.3	0.4	0.5	0.0	0.0	0.0	0.0	0.0	1.3	1.4	1.4	1.5	1.6
SE 3)	2.1	2.1	2.1	2.1	2.1	0.2	0.3	0.3	0.4	0.5	0.0	0.0	0.0	0.0	0.0	2.9	2.9	2.8	2.6	2.6
UK 1)	1.6	1.6	1.7	1.6	1.6	0.2	0.3	0.5	0.8	1.1	0.0	0.0	0.0	0.1	0.1	2.9	3.2	3.3	3.6	3.9
EU-15 6)	1.6	1.6	1.6	1.7	1.7	0.2	0.3	0.3	0.4	0.5	0.2	0.2	0.3	0.3	0.5	3.7	4.0	4.0	4.2	4.5
CZ 3)	0.1	0.1	0.2	0.2	0.2	0.5	0.5	0.7	0.8	0.8	0.1	0.1	0.1	0.1	0.1	1.2	1.8	1.6	1.8	2.0
EE 1)	:	:	:	:	:	:	:	:	:	:	:	:	:	:	:	18.3	18.1	16.2	15.6	16.2
CY 1)	:	5.8	5.6	5.9	5.4	:	0.1	0.2	0.4	0.3	:	0.5	0.7	0.7	1.7	:	4.8	4.7	4.8	5.7
LV 3)	0.1	0.1	0.1	0.1	0.1	0.1	0.1	0.2	0.2	0.4	0.0	0.0	0.0	0.0	:	22.0	21.1	19.7	18.7	16.4
LT 3)	:	0.0	0.0	0.0	0.1	:	0.0	0.0	0.0	0.0	:	0.0	0.0	0.0	0.0	:	0.6	0.7	0.6	0.7
HU 3)	0.1	0.1	0.2	0.3	0.2	0.1	0.0	0.1	0.1	0.1	0.6	0.7	0.7	0.7	0.7	0.6	0.6	0.6	0.7	0.6
MT 5)	1.4	1.3	0.9	0.8	1.0	:	:	:	:	:	:	:	:	:	:	0.8	1.4	1.5	1.3	0.9
PL 1)	:	0.0	0.1	0.0	0.0	:	0.0	0.0	0.0	0.0	:	:	:	:	:	:	0.1	0.1	0.1	0.1
SI 3)	0.1	0.1	0.1	0.1	0.5	0.0	0.0	0.0	0.0	:	0.0	0.0	0.0	0.0	:	2.2	2.1	2.3	2.5	6.3
SK 3)	0.1	0.1	0.1	0.1	0.3	0.2	0.1	0.2	0.2	0.2	0.1	0.0	0.0	0.0	0.0	0.3	0.2	0.2	0.2	0.1
EU-10 6)	0.1	0.1	0.2	0.2	0.2	0.1	0.1	0.1	0.2	0.2	0.1	0.1	0.1	0.1	0.1	1.5	1.6	1.5	1.4	1.5
BG 1)	:	:	:	:	:	:	:	:	:	:	:	:	:	:	:	0.1	0.1	0.1	0.1	0.1
RO 3)	0.0	0.0	0.0	0.0	0.0	0.0	0.0	0.0	0.0	:	0.0	0.0	0.0	0.0	:	0.1	0.1	0.1	0.1	0.1
EU-2 6)	0.0	0.0	0.0	0.0	0.0	0.0	0.0	0.0	0.0	0.0	0.0	0.0	0.0	0.0	0.0	0.1	0.1	0.1	0.1	0.1
EU-27 6)	1.3	1.3	1.3	1.3	1.4	0.2	0.2	0.3	0.4	0.4	0.2	0.2	0.2	0.3	0.4	3.2	3.4	3.4	3.5	3.8

Sources: Eurostat EU LFS, Eurostat population statistics, national data sources, DG Employment estimates. “:” figures too small to be reliable or not available.

Note: Choice of data sources according to data availability for individual countries. — For population statistics end of year data, for LFS 4th quarter data. — Figures not fully comparable between Member States due to the use of different sources. — Data from the LFS should be treated with some caution due to limitations of the survey with regard to foreign populations, in particular concerning coverage of very recent migrants and collective households, relative levels of non-response and small sample sizes. — 1) EU LFS quarterly data, 4th quarter. — 2) National and Eurostat population statistics. — 3) Eurostat population statistics, 2007 DG Employment estimate. — 4) CSO Ireland, Quarterly national household survey, 4th quarter; for 2003 3rd quarter 2004; Nationals from BG and RO included under non-EU-27 nationals until 2006 and under EU-10 nationals in 2007. — 5) EU LFS quarterly data, 4th quarter. EU-10 and EU-2 nationals included under non-EU-27. — 6) EU totals and sub-totals are only of an indicative nature as they are the sum of country values that stem from different sources; EU totals and sub-totals include country data which are not shown individually due to small sample size.

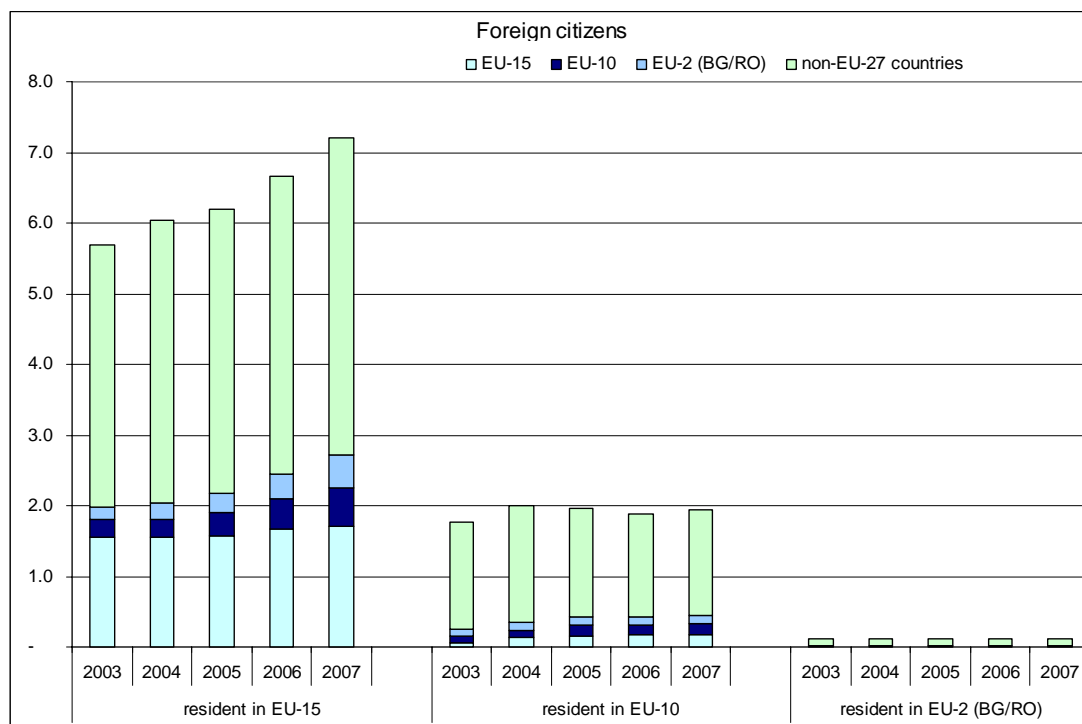
Table A2: Number of foreign nationals resident in the EU-27 by broad group of citizenship, 2003 – 07 (in 1 000)

Host country	Resident foreign nationals from ...																			
	EU-15 Member States					EU-10 Member States					EU-2 Member States (BG/RO)					Non-EU-27 countries				
	2003	2004	2005	2006	2007	2003	2004	2005	2006	2007	2003	2004	2005	2006	2007	2003	2004	2005	2006	2007
	1,000 persons																			
BE 1)	494	539	545	523	533	13	15	17	19	23	4	6	10	16	19	220	260	250	254	303
DK 2)	56	57	59	63	68	10	11	13	16	22	2	2	2	2	3	199	194	192	193	202
DE 3)	1,850	1,660	1,654	1,783	1,773	482	440	483	564	600	133	113	112	120	119	4,802	5,017	4,448	4,725	4,741
IE 4)	111	112	127	132	136	31	44	94	148	203	:	:	:	:	:	98	105	105	121	129
EL 1)	19	24	27	28	26	25	32	29	29	34	32	41	47	48	56	396	436	450	461	522
ES 3)	536	644	765	982	1,068	42	56	71	103	150	252	371	490	664	843	1,925	2,300	2,676	2,856	3,240
FR 1)	1,035	1,074	954	1,050	1,116	40	45	38	39	39	20	14	14	29	36	1,675	1,696	1,729	1,691	1,889
IT 2)	134	138	143	149	158	56	69	81	95	118	189	264	315	362	659	1,611	1,931	2,131	2,332	2,498
LU 1)	154	155	163	163	173	:	:	:	3	4	:	:	:	:	:	15	17	14	15	16
NL 3)	211	210	210	211	229	13	18	23	29	36	4	5	5	5	4	363	363	356	348	365
AT 2)	127	138	150	162	175	60	69	77	84	90	27	28	30	30	37	531	537	542	536	539
PT 1)	38	45	37	40	41	:	:	:	:	:	10	8	13	14	27	185	213	241	236	283
FI 2)	19	19	20	21	22	16	17	18	21	24	1	1	1	1	1	70	71	74	78	84
SE 3)	186	186	186	188	196	21	23	27	34	44	3	3	3	3	2	259	261	256	241	241
UK 1)	935	913	978	940	934	112	168	281	479	662	13	21	28	35	37	1,707	1,857	1,947	2,123	2,271
EU-15 6)	5,906	5,913	6,018	6,435	6,648	923	1,005	1,253	1,664	2,048	691	877	1,070	1,330	1,845	14,055	15,257	15,410	16,209	17,322
CZ 3)	13	15	19	24	17	50	51	68	78	85	6	6	7	7	7	126	182	164	186	208
EE 1)	:	:	:	:	:	:	:	:	:	:	:	:	:	:	:	246	244	217	209	216
CY 1)	:	42	41	44	41	:	1	2	3	2	:	4	5	13	:	:	35	35	35	43
LV 3)	1	2	2	2	2	3	3	4	4	9	0	0	0	0	:	510	487	451	426	372
LT 3)	:	1	1	1	2	:	1	1	1	1	:	0	0	0	0	:	22	22	21	24
HU 3)	12	10	18	25	20	5	4	7	8	5	57	69	67	68	69	56	61	63	66	57
MT 5)	6	5	4	3	4	:	:	:	:	:	:	:	:	:	:	3	5	6	5	4
PL 1)	:	10	17	12	10	:	1	2	3	2	:	:	:	:	:	:	16	20	49	37
SI 3)	1	1	2	2	9	0	0	1	1	:	0	0	0	0	:	43	43	46	51	127
SK 3)	3	3	5	7	18	9	8	9	11	12	3	1	1	1	1	15	10	10	13	5
EU-10 6)	37	90	110	122	123	70	70	95	111	118	66	81	81	82	90	999	1,106	1,036	1,062	1,093
BG 1)	:	:	:	:	:	:	:	:	:	:	:	:	:	:	:	10	9	10	8	9
RO 3)	5	5	5	5	5	0	0	0	0	:	0	0	0	0	:	19	19	20	20	20
EU-2 6)	6	6	6	5	6	0	0	1	1	:	0	0	0	0	:	30	28	30	28	29
EU-27 6)	5,949	6,009	6,135	6,563	6,777	995	1,077	1,351	1,777	2,166	757	959	1,152	1,413	1,935	15,083	16,392	16,475	17,299	18,445

Sources: Eurostat EU LFS, Eurostat population statistics, national data sources, DG Employment estimates. “:” figures too small to be reliable or not available.

Note: Choice of data sources according to data availability for individual countries. — For population statistics end of year data, for LFS 4th quarter data. — Figures not fully comparable between Member States due to the use of different sources. — Data from the LFS should be treated with some caution due to limitations of the survey with regard to foreign populations, in particular concerning coverage of very recent migrants and collective households, relative levels of non-response and small sample sizes. — 1) EU LFS quarterly data, 4th quarter. — 2) National and Eurostat population statistics. — 3) Eurostat population statistics, 2007 DG Employment estimate. — 4) CSO Ireland, Quarterly national household survey, 4th quarter; for 2003 3rd quarter 2004; Nationals from BG and RO included under non-EU-27 nationals until 2006 and under EU-10 nationals in 2007. — 5) EU LFS quarterly data, 4th quarter. EU-10 and EU-2 nationals included under non-EU-27. — 6) EU totals and sub-totals are only of an indicative nature as they are the sum of country values that stem from different sources; EU totals and sub-totals include country data which are not shown individually due to small sample size.

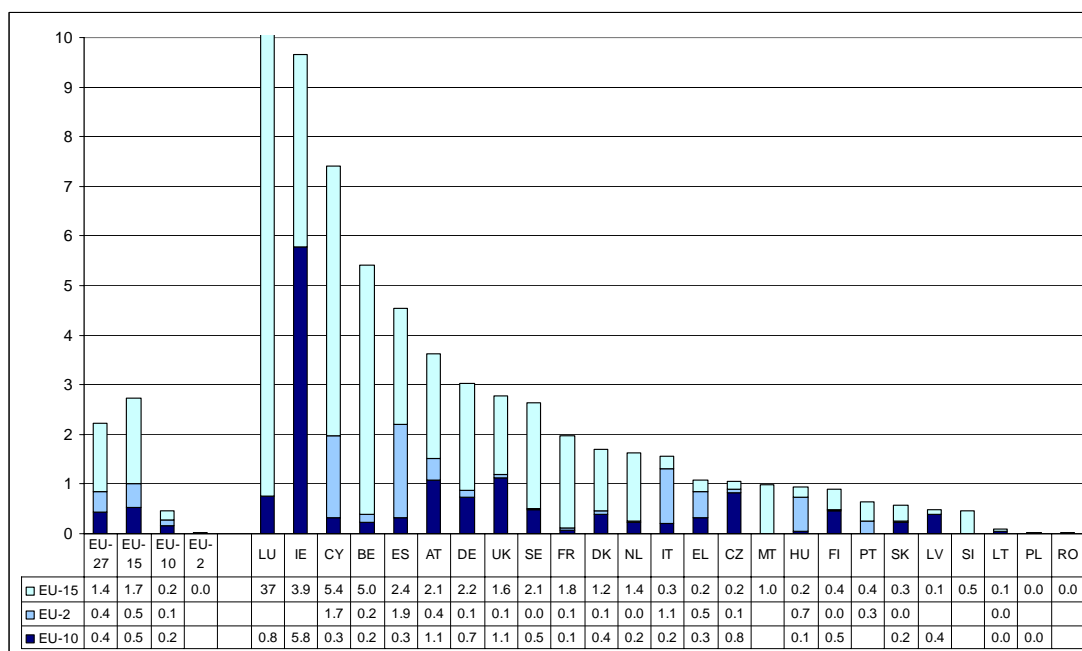
Chart A1: Foreign residents in the EU, 2003 – 07 (in % of total resident population)



Sources: Eurostat EU LFS, Eurostat population statistics, national data sources, DG Employment estimates.

Note: see note to Table A1

Chart A2: Population share of EU citizens resident in another Member State by broad group of citizenship, 2007 (% of resident population)



Sources: Eurostat EU LFS, Eurostat population statistics, national data sources, DG Employment estimates.

Note: Luxembourg off scale. — Empty cells: figures too small to be reliable or not available. — For further notes see Table A1.

Table A3: Share of recently arrived foreign nationals among the total labour force (age group 15-64), 2007

Host country		Active working age foreign nationals resident 4 years and less from ...			
		EU-15 Member States	EU-10 Member States	EU-2 Member States	Non-EU-27 countries
		<i>in % of total active working age population</i>			
EU-15	BE	0.7	0.1	(0.1)	0.7
	DK	0.2	(0.1)	:	0.6
	DE	0.2	0.1	0.0	0.4
	IE	1.8	6.3	(0.2)	1.8
	EL	:	:	0.2	0.7
	ES	0.3	0.0	0.9	2.6
	FR	0.4	(0.0)	(0.0)	0.6
	IT	0.0	0.1	0.3	0.8
	LU	6.6	(0.6)	:	(0.6)
	NL	0.2	(0.0)	:	0.2
	AT	0.8	0.4	0.2	1.3
	PT	:	:	0.1	0.8
	FI	:	:	0.0	(0.2)
SE	0.3	0.1	:	0.7	
UK	0.5	1.4	0.0	1.5	
EU-10	CZ	0.0	0.3	:	0.1
	EE	:	0.0	0.0	:
	CY	1.2	(0.3)	1.1	4.9
	LV	:	:	0.0	:
	LT	:	:	0.0	:
	HU	:	:	0.1	(0.1)
	MT	:	0.0	0.0	:
	PL	:	:	0.0	:
SI	:	:	0.0	(0.1)	
SK	0.0	:	0.0	0.0	
EU-2	BG	0.0	0.0	0.0	:
	RO	:	0.0	0.0	:
EU-27		0.2	0.2	0.2	0.8

Sources: Eurostat EU LFS, annual data 2007.

Note: ":" – figures too small to be reliable. Any possible discrepancies with population data shown in tables A1 and A2 due to differences in data sources (e.g. age coverage, reference date, activity status).

Chart A3: Posted workers by sending country, 2006 (in 1 000)

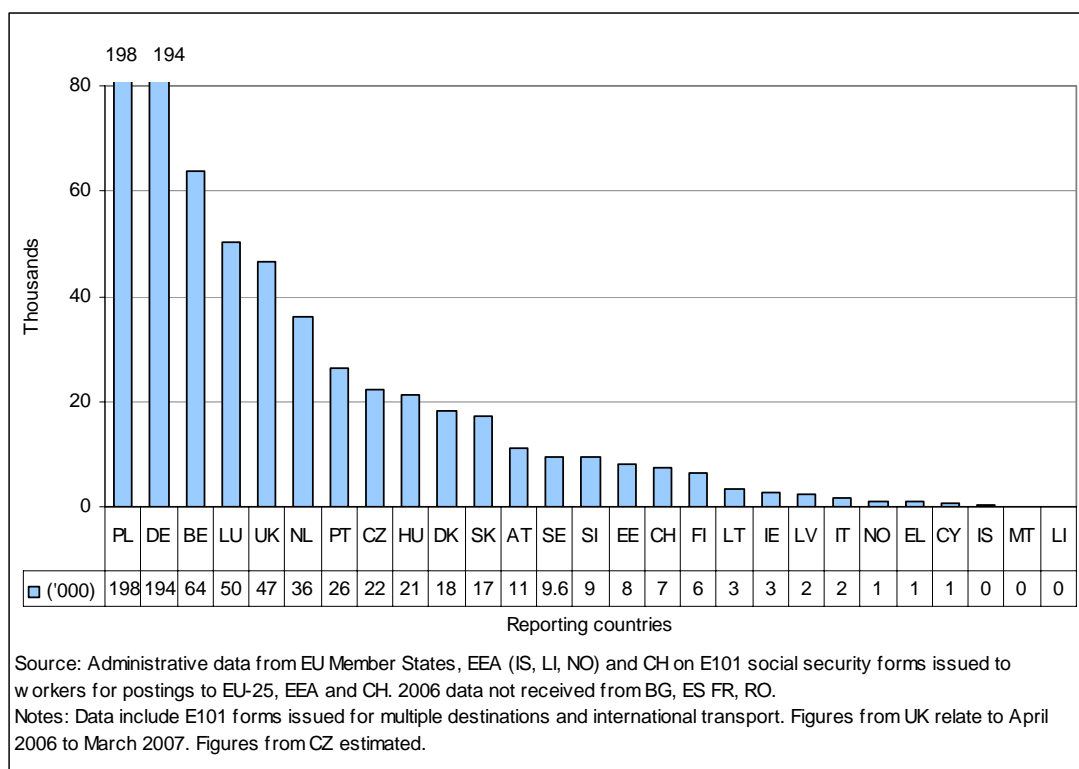


Chart A4: Posted workers from the EU-15 and EU-10 by receiving country, 2006 (in 1 000)

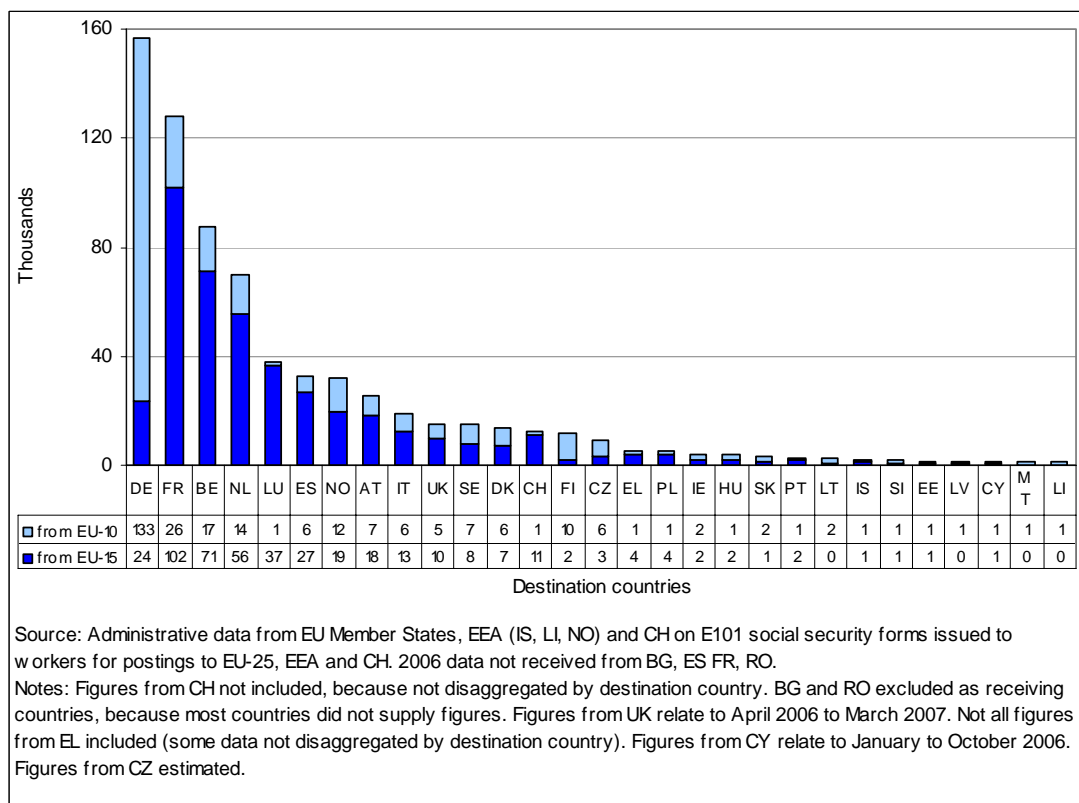
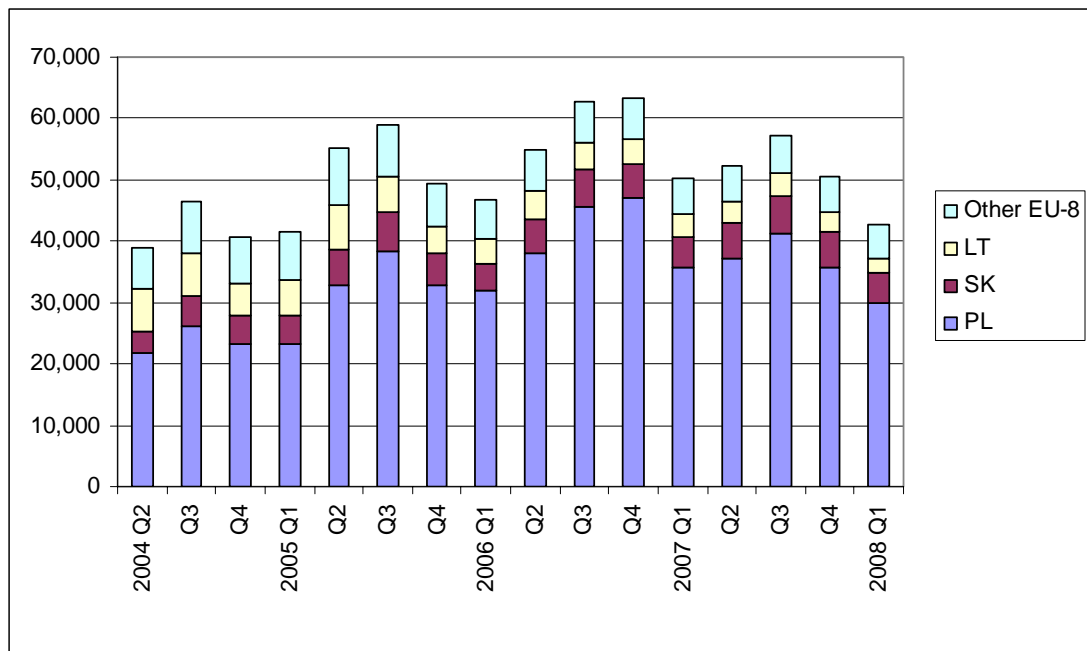
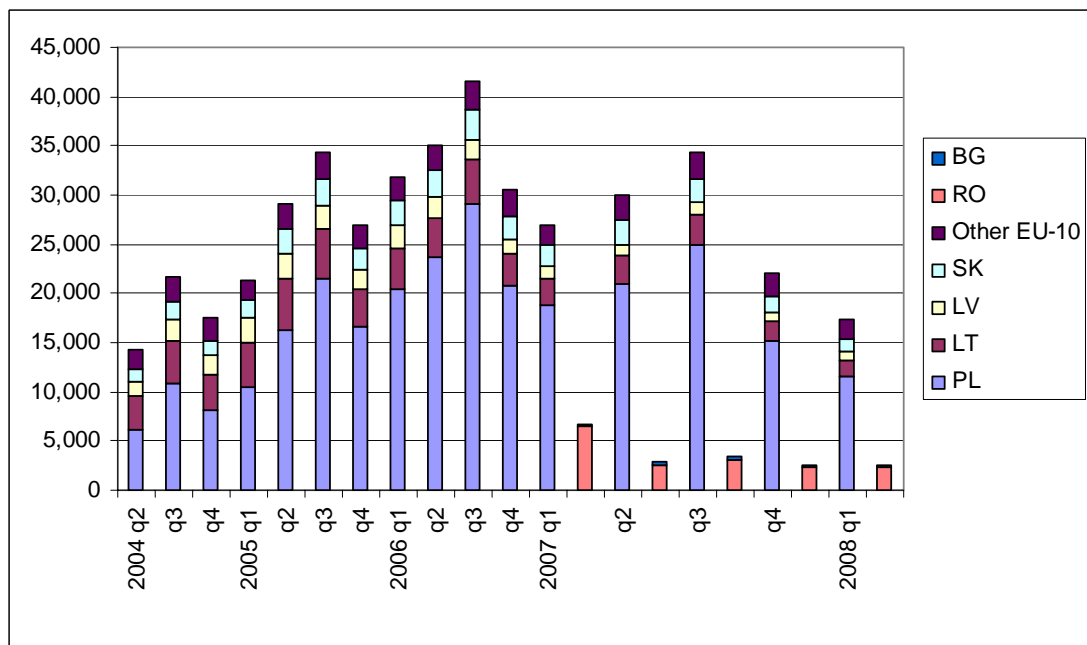


Chart A5: Inflow of EU-8 labour migrants to the UK



Source: UK Home Office, Accession Monitoring Reports. Approved applicants to the workers registration scheme.

Chart A6: Inflows from EU-10 and BG/RO to Ireland



Source: Irish Department of Social and Family Affairs, number of issued Personal Public Service Numbers.

Chart A7: Convergence of GNI per capita in PPS, 2000–07

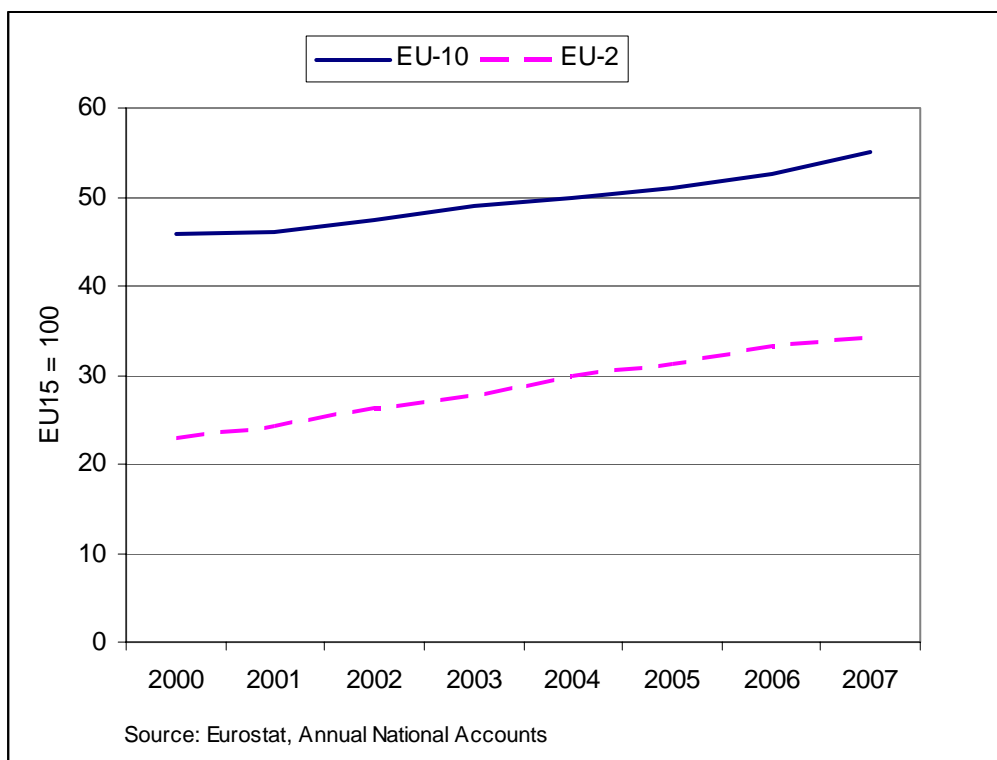


Chart A8: Unemployment rates in the EU, 2000 and 2007

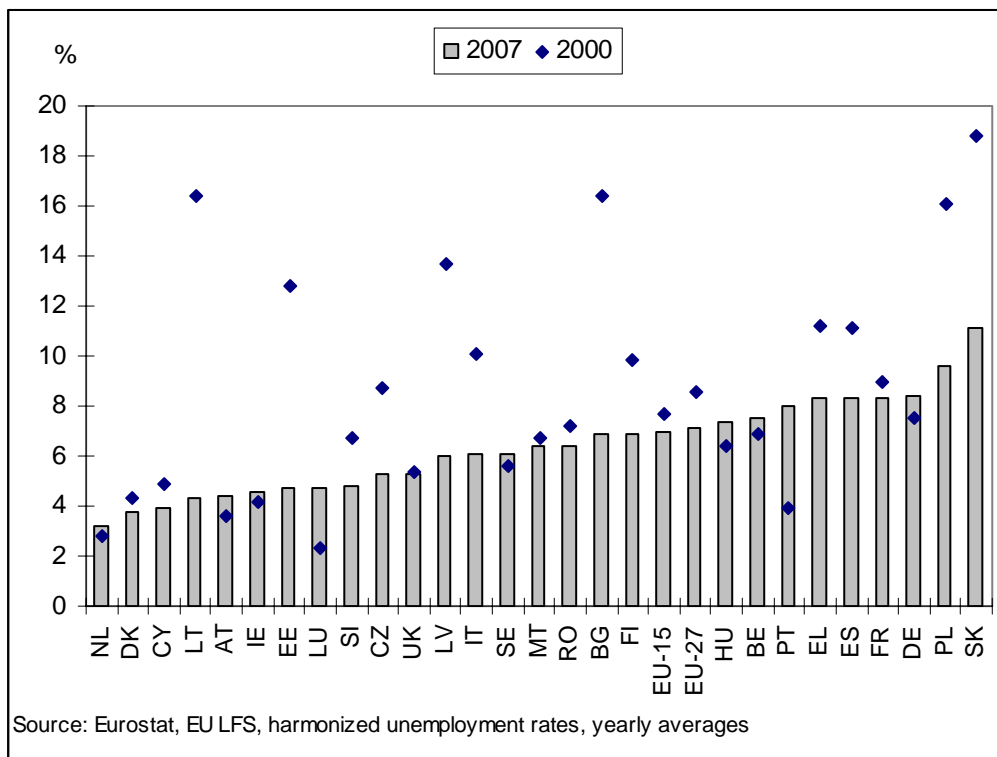
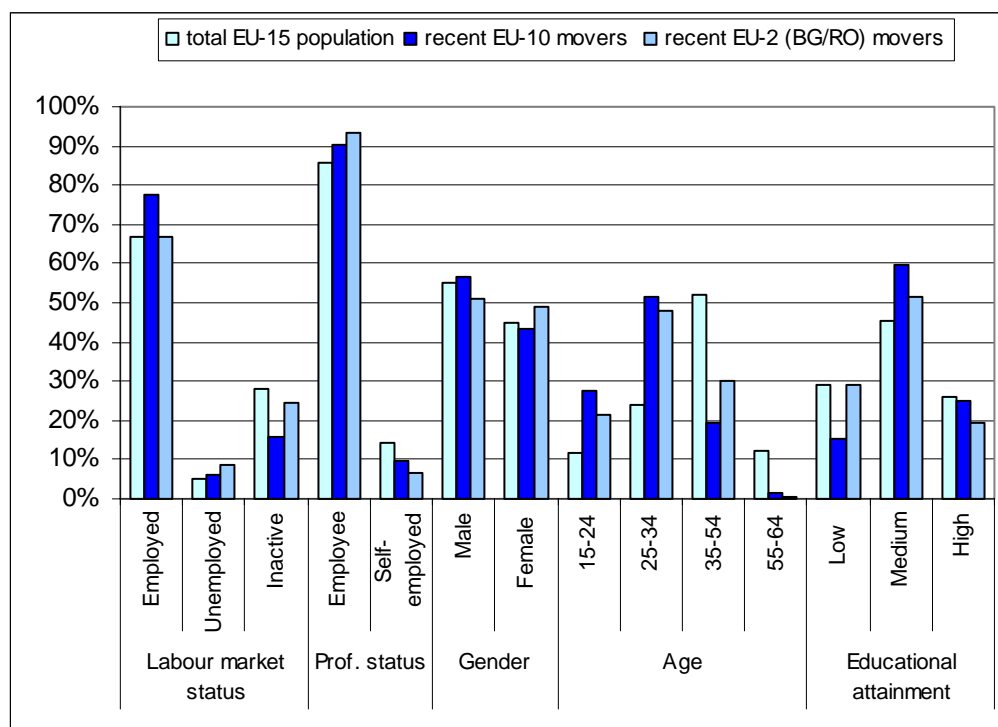


Chart A9: Socio-economic breakdown of recent movers from the EU-2/10 to the EU-15 (age group 15-64), 2007 (% of total per variable and group)



Source: Eurostat, EU LFS, annual data.

Note: Recent movers defined as persons resident 4 years or less in their EU-15 host country. Data on professional status, gender, age and educational attainment refer to active population aged 15-64, data on labour market status refer to total population aged 15-64. Data for the UK on educational attainment not included in the calculation due to problems with UK data concerning this variable.

Chart A10: Development of hourly gross wages and salaries in industry and services (excluding public administration) in major receiving countries, 2000 to 2008 (2000 = 100)

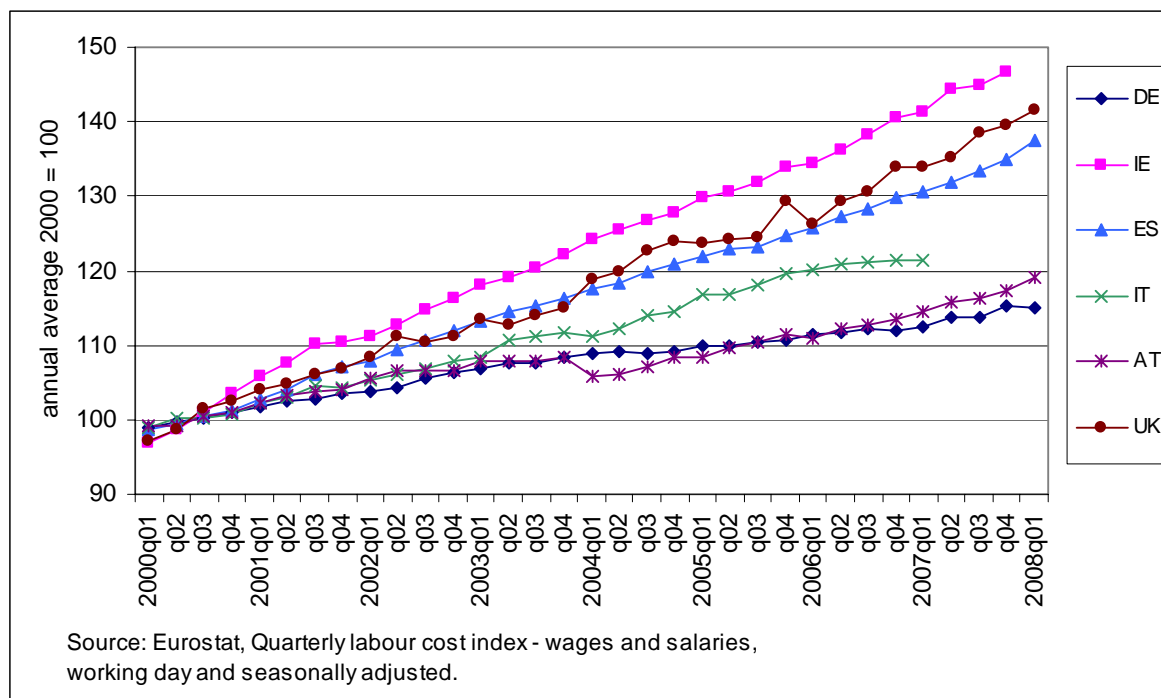


Chart A11: Overall unemployment rates in the main EU-15 receiving countries, 2000-2008

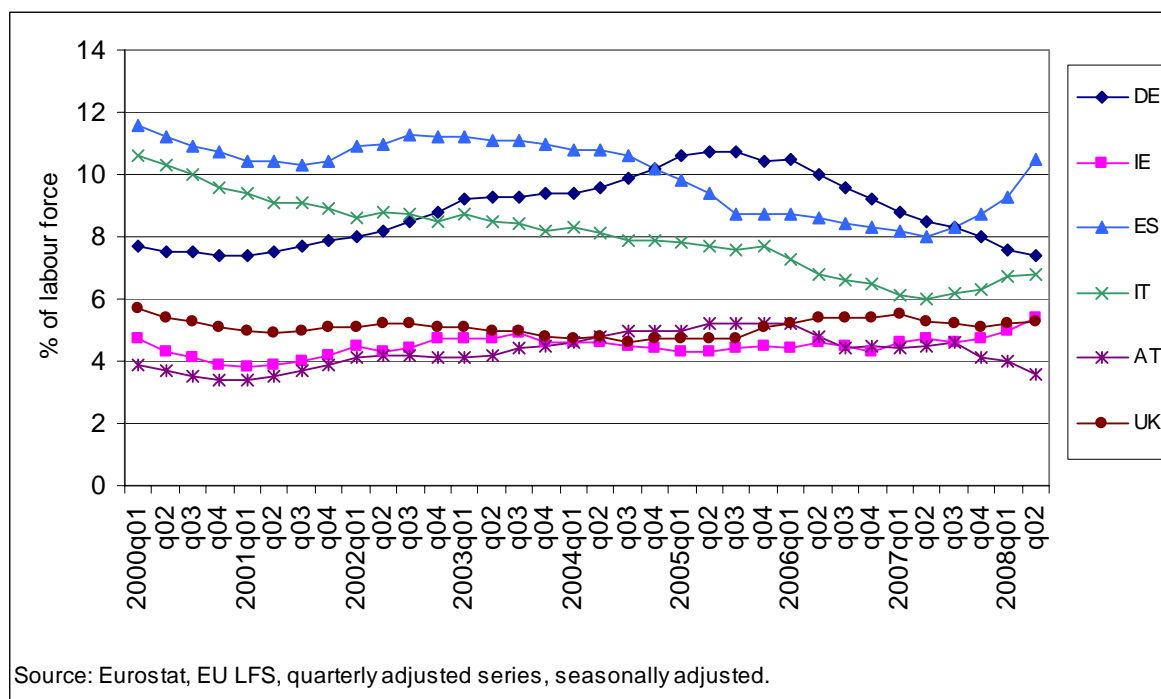


Chart A12: Overall employment rates in the main EU-15 receiving countries, 2000-2008

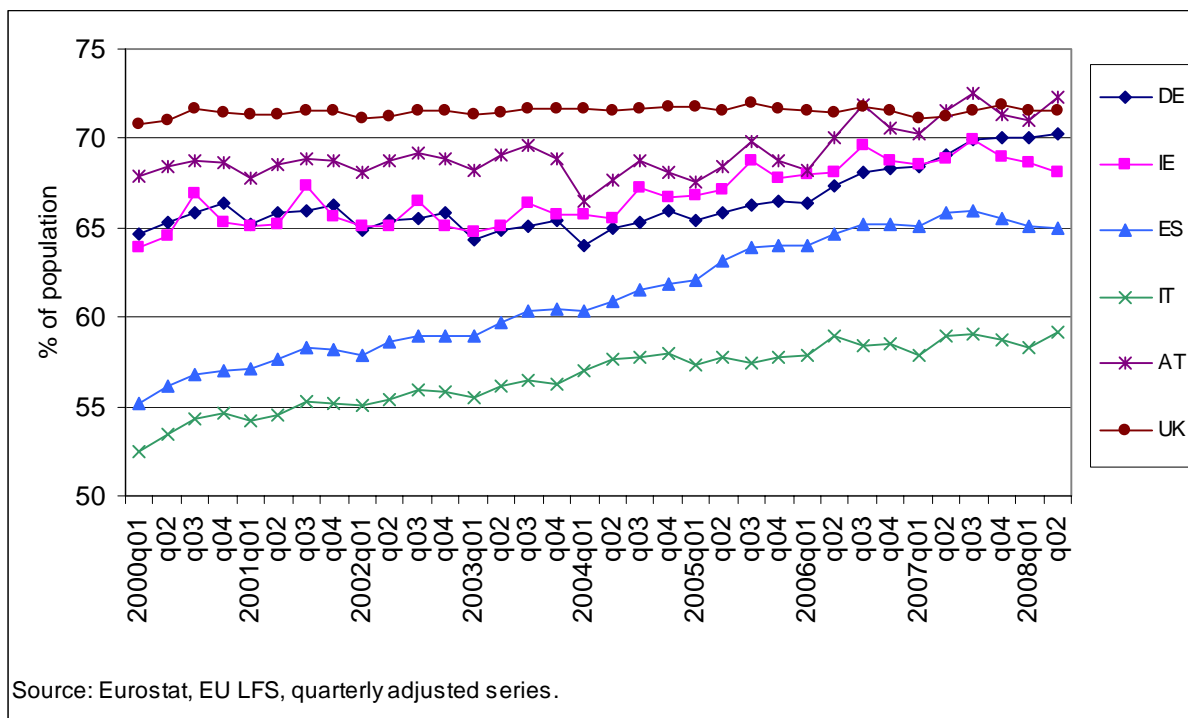
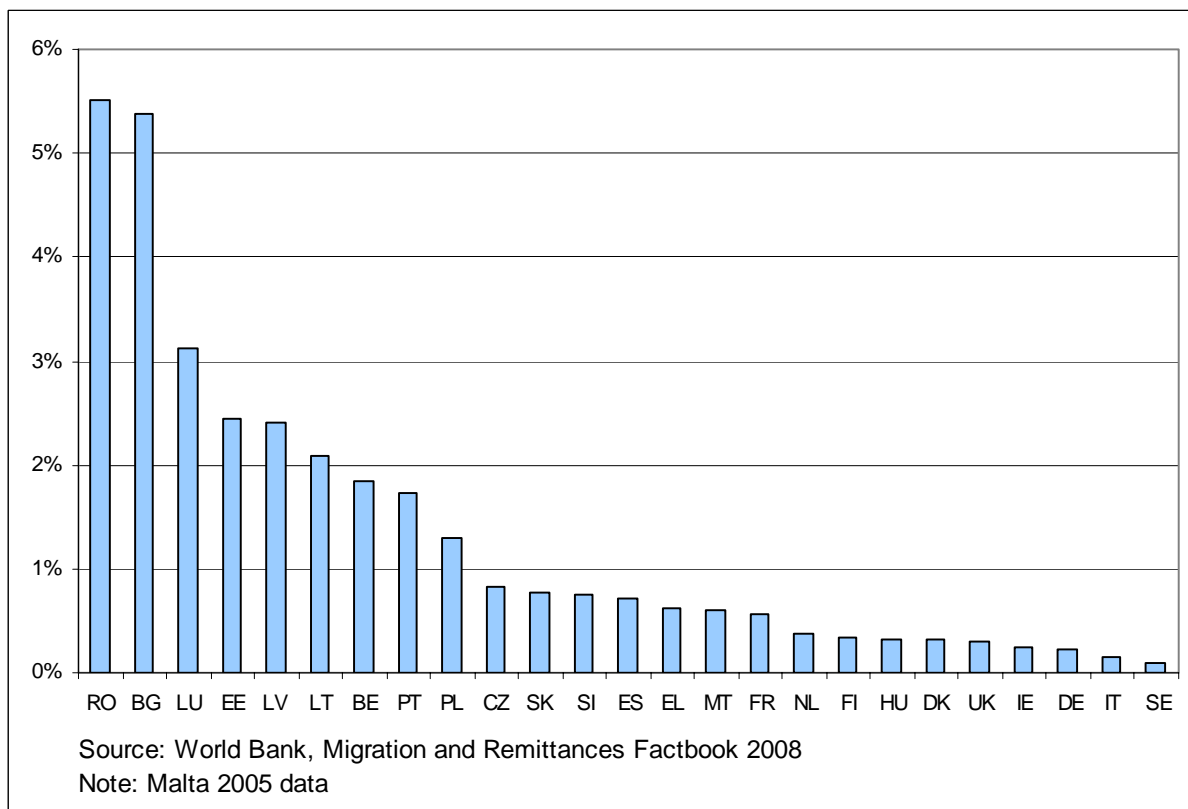


Chart A13: Workers' remittances (incl. compensation of employees) as a share of GDP, 2006 (%)



Annex 2: References

Baas, T., H. Brücker and E. Hönekopp (2007), *EU-Osterweiterung, Beachtliche Gewinne für die deutsche Volkswirtschaft*, IAB Kurzbericht Nr. 6.

Barrell, R., J. Fitz Gerald and R. Riley (2007), *EU enlargement and migration: assessing the macroeconomic impacts*, NIESR Discussion Paper No 292.

Blanchflower, D., Saleheen, J., Shadforth, C. (2007), *The Impact of the Recent Migration from Eastern Europe on the UK Economy*, IZA Discussion Paper, No 2615.

BMWI (2007), *Auswirkung der EU-Erweiterung auf Wachstum und Beschäftigung in Deutschland und ausgewählte Mitgliedstaaten. Bisherige Erfahrungen und künftige Entwicklungen unter besonderer Berücksichtigung der EU-Beitritte Bulgariens und Rumäniens*. Untersuchung im Auftrag des Bundesministeriums für Wirtschaft und Technologie (BMWI), Projekt 33/05.

Brücker, H. et al. (2008), *Labour mobility within the EU in the context of enlargement and the functioning of the transitional arrangements*, forthcoming.

Doyle, N., G. Hughes and E. Wadensjö (2006), *Freedom of movement for workers from Central and Eastern Europe: experiences in Ireland and Sweden*, SIEPS 2006:5.

European Commission (2008): *Geographic Mobility in the context of EU enlargement*, in: Employment in Europe 2008 report, Chapter3.

European Commission (2006), Communication from the Commission to the Council, the European Parliament, the European Economic and Social Committee and the Committee of the Regions, *Report on the functioning of the transitional arrangements set out in the 2003 Accession Treaty (period 1 May 2004–30 April 2006)*, Luxembourg, COM(2006) 48 final.

Longhi, S., Nijkamp, P. and Poot, J (2004), *A Meta-Analytic Assessment of the Effect of Immigration on Wages*, Tinbergen Institute Discussion Paper, TI 2004-134/3.

Lemos, S. and J. Portes (2008), *The impact of migration from the new European Union Member States on native workers*.

Longhi, S., Nijkamp, P. and Poot, J (2006), *The Impact of Immigration on the Employment of Natives in Regional Labour Markets: A Meta-Analysis*, IZA Discussion Paper No 2044.

Ministry of Social Affairs and Employment of the Netherlands (2007), *More than 100.000 people from Central and Eastern Europe employed in the Netherlands*, press release 27 November.

Pajares, M. (2007), *Inmigración y mercado de trabajo. Informe 2007. Análisis de datos de España y Cataluña*. Documentos del Observatorio Permanente de Inmigración, No 14.

Pollard, N., Latorre, M. and Sriskandarajah, D. (2008), *Floodgates or turnstiles? Post enlargement migration flows to (and from) the UK*, Institute for Public Policy Research (ippr).

Prettner, K. and A. Stiglbauer (2007), *Auswirkungen der vollständige Öffnung des österreichischen Arbeitsmarktes gegenüber den EU-8-Staaten*. Geldpolitik & Wirtschaft Q4.

UK Home Office (2008), *Accession Monitoring Report May 2004 — March 2008, A8 Countries*.

UK Home Office (2004), *Accession Monitoring Report May 2004 — December 2004*.