



KOMMISSIONEN FOR DE EUROPÆISKE FÆLLESSKABER

Bruxelles, den 26.5.2008
KOM(2008) 318 endelig

2008/0099 (COD)

Forslag til

EUROPA-PARLAMENTETS OG RÅDETS DIREKTIV

om foreskrevne påskrifter og skilte på to- og trehjulede motordrevne køretøjer

(Kodificeret udgave)

(forelagt af Kommissionen)

BEGRUNDELSE

1. I forbindelse med Borgernes Europa lægger Kommissionen stor vægt på at forenkle fællesskabslovgivningen for at gøre den klarere og lettere tilgængelig for almindelige borgere, således at de får nye muligheder og kan udnytte de specifikke rettigheder, som fællesskabslovgivningen giver dem.

Dette mål kan ikke nås, så længe en lang række bestemmelser, som er blevet ændret gentagne gange, ofte ganske væsentligt, stadig ikke er samlet, men skal findes dels i den oprindelige retsakt, dels i senere ændringsretsakter. Det er således nødvendigt at foretage omfattende undersøgelser af mange forskellige dokumenter, der skal sammenholdes, før det kan fastslås, hvilke regler der gælder.

Som følge heraf er det af afgørende betydning at bestemmelser, der ofte er blevet ændret, kodificeres, hvis fællesskabslovgivningen skal være klar og gennemsigtig.

2. Den 1. april 1987 besluttede Kommissionen¹ derfor at pålægge sine medarbejdere at kodificere alle retsakter senest efter den tiende ændring af dem, idet den understregede, at dette var et minimumskrav, og at tjenestegrenene skulle bestræbe sig på at kodificere de tekster, de var ansvarlige for, med endnu kortere mellemrum for at sikre, at fællesskabsreglerne var klare og lette at forstå.
3. Dette blev bekræftet i formandskabets konklusioner fra Det Europæiske Råd i Edinburgh (december 1992)², hvori det understreges, at en kodifikation er vigtig, fordi den giver retlig sikkerhed med hensyn til, hvilke retsfor skrifter der gælder vedrørende et bestemt spørgsmål på et bestemt tidspunkt.

Kodifikationen skal foretages under fuldstændig overholdelse af Fællesskabets normale lovgivningsprocedure.

Eftersom der ved kodifikation ikke må foretages nogen ændringer af indholdet i de kodificerede retsakter, har Europa-Parlamentet, Rådet og Kommissionen i en interinstitutionel aftale af 20. december 1994 fastsat, at der kan anvendes en hasteprocedure til hurtig vedtagelse af de kodificerede retsakter.

4. Formålet med dette forslag er at foretage en kodifikation af Rådets direktiv 93/34/EØF af 14. juni 1993 om foreskrevne påskrifter og skilte på to- og trehjulede motordrevne køretøjer³. Det nye direktiv træder i stedet for de forskellige retsakter, som er indarbejdet i det⁴; forslaget ændrer ikke indholdet af de retsakter, der kodificeres, men er blot en sammenskrivning af dem, og der foretages kun de formelle ændringer, der er nødvendige af hensyn til selve kodifikationen.

¹ KOM(87) 868 PV.

² Se bilag 3 til del A i konklusionerne.

³ Foretaget i henhold til meddelelsen fra Kommissionen til Europa-Parlamentet og Rådet - Kodificering af gældende fællesskabsret, KOM(2001) 645 endelig.

⁴ Se bilag II, del A, til dette forslag.

5. Forslaget til kodifikation er udarbejdet på grundlag af en foreløbig konsolidering på alle de officielle sprog af direktiv 93/34/EØF og retsakterne om ændring heraf, som er foretaget af Kontoret for De Europæiske Fællesskabers Officielle Publikationer ved hjælp af et edb-system. Hvor artiklerne har fået nye numre, vises sammenhængen mellem de gamle og de nye numre i en tabel i bilag III til det kodificerede direktiv.



Forslag til

EUROPA-PARLAMENTETS OG RÅDETS DIREKTIV

om foreskrevne påskrifter og skilte på to- og trehjulede motordrevne køretøjer

(EØS-relevant tekst)

EUROPA-PARLAMENTET OG RÅDET FOR DEN EUROPÆISKE UNION HAR -

under henvisning til traktaten om oprettelse af Det Europæiske Fællesskab, særlig artikel  95, 

under henvisning til forslag fra Kommissionen,

under henvisning til udtalelse fra Det Europæiske Økonomiske og Sociale Udvalg¹,

efter proceduren i traktatens artikel 251², og

ud fra følgende betragtninger:



- (1) Rådets direktiv 93/34/EØF af 14. juni 1993 om foreskrevne påskrifter og skilte på to- og trehjulede motordrevne køretøjer³ er blevet ændret væsentligt ved flere lejligheder⁴. Direktivet bør af klarheds- og rationaliseringshensyn kodificeres.

¹ EUT C [...] af [...], s. [...].

² EUT C [...] af [...], s. [...].

³ EFT L 188 af 29.7.1993, s. 38. Senest ændret ved Kommissionens direktiv 2006/27/EF (EUT L 66 af 8.3.2006, s. 7).

⁴ Se bilag III, del A.

↓ 1999/25/EF Betragtning 1
(tilpasset)

- (2) ☒ Direktiv 93/34/EØF er et af særdirektiverne i EF-typegodkendelsesordningen fastsat i Rådets direktiv 92/61/EØF, der er erstattet af Europa-Parlamentets og Rådets direktiv 2002/24/EF af 18. marts 2002 om standardtypegodkendelse af to- og trehjulede motordrevne køretøjer og om ophævelse af Rådets direktiv 92/61/EØF⁵, og det fastsætter de tekniske forskrifter for konstruktion og fremstilling af to- og trehjulede motordrevne køretøjer med hensyn til foreskrevne påskrifter og skilte. Med disse tekniske forskrifter skulle der ske en tilnærmelse af medlemsstaternes lovgivning, så der for alle typer motorkøretøjer kunne anvendes den procedure for EF-typegodkendelse, som er omhandlet i direktiv 2002/24/EF. Bestemmelserne i direktiv 2002/24/EF, som vedrører systemer, komponenter og separate tekniske enheder til køretøjer, finder derfor også anvendelse på nærværende direktiv. ☒

↓ 93/34/EØF Betragtning 6

- (3) Dette direktiv bør ikke være til hinder for, at visse medlemsstater, for så vidt angår foreskrevne påskrifter og skilte på to- og trehjulede motordrevne køretøjer, på et ikke-diskriminerende grundlag kan bibeholde præceptive særbestemmelser med henblik på anvendelse af færdselsreglerne, forudsat at disse særkrav vedrører brugen af de pågældende køretøjer og ikke indebærer sådanne ændringer i deres konstruktion, at det vil forhindre EF-typegodkendelse af denne type køretøjer.

↓

- (4) Nærværende direktiv bør ikke berøre medlemsstaternes forpligtelser med hensyn til de i bilag II, del B, angivne frister for gennemførelse i national ret og anvendelse af direktiverne -

↓ 93/34/EØF

UDSTEDT FØLGENDE DIREKTIV:

↓ 93/34/EØF (tilpasset)

Artikel 1

Dette direktiv gælder for foreskrevne påskrifter og skilte på alle typer køretøjer som fastlagt i artikel 1 i direktiv ☒ 2002/24/EF ☒.

⁵ EFT L 124 af 9.5.2002, s. 1. Senest ændret ved Rådsk Direktiv 2006/96/EF (EUT L 363, 20.12.2006, s. 81).

Artikel 2

Proceduren for meddelelse af EF-typegodkendelse for så vidt angår foreskrevne påskrifter og skilte på et to- og trehjulet motordrevet køretøj samt betingelserne for fri bevægelighed for nævnte køretøjer er de i henholdsvis kapitel II og III i direktiv 2002/24/EF fastsatte.

Artikel 3

De ændringer, som er nødvendige for at tilpasse forskrifterne i bilag I til den tekniske udvikling, vedtages efter proceduren i artikel [13, stk. 3, i Rådets direktiv 70/156/EØF]⁶.

Artikel 4

1. Medlemsstaterne kan ikke af grunde, der vedrører foreskrevne påskrifter og skilte, forbyde den første ibrugtagning af køretøjer, der opfylder kravene i dette direktiv.

2. Medlemsstaterne tilsender Kommissionen de vigtigste nationale bestemmelser, som de udsteder på det område, der er omfattet af dette direktiv.



Artikel 5

Direktiv 93/34/EØF, som ændret ved de direktiver, der er nævnt i bilag II, del A, ophæves, uden at dette berører medlemsstaternes forpligtelser med hensyn til de i bilag II, del B, angivne frister for gennemførelse i national ret og anvendelse af direktiverne.

Henvisninger til det ophævede direktiv gælder som henvisninger til nærværende direktiv og læses efter sammenligningstabellen i bilag III.

Artikel 6

Dette direktiv træder i kraft på tyvendedagen efter offentliggørelsen i *Den Europæiske Unions Tidende*.

Det anvendes fra [...].

⁶ EFT L 42 af 23.2.1970, s. 1.

Artikel 7

Dette direktiv er rettet til medlemsstaterne.

Udfærdiget i Bruxelles, den [...]

På Europa-Parlamentets vegne
Formand
[...]

På Rådets vegne
Formand
[...]

BILAG I

FORSKRIFTER VEDRØRENDE FORESKREVNE PÅSKRIFTER OG SKILTE PÅ TO- OG TREHJULEDE MOTORDREVNE KØRETØJER

1. ALMINDELIGE FORSKRIFTER

- 1.1. Ethvert køretøj skal være forsynet med skilt og påskrifter som beskrevet nedenfor. Skilt og påskrifter anbringes af fabrikanten eller dennes befuldmægtigede.

2. FABRIKATIONSSKILT

- 2.1. Et fabrikationsskilt ☒ , hvorpå der er givet et eksempel ☒ i tillæg 1, skal være solidt fastgjort på et let tilgængeligt sted, som indgår i en køretøjsdel, der normalt ikke udskiftes i køretøjets levetid; fabrikationsskiltet skal være let læseligt og omfatte følgende angivelser anbragt på en måde, så de ikke kan udslettes, og i følgende orden:

2.1.1. Fabrikantens navn.

2.1.2. Typegodkendelsesmærke, jf. artikel 8 i direktiv ☒ 2002/24EF ☒.

2.1.3. Køretøjets identifikationsnummer (VIN).

↓ 1999/25/EF Art. 1 og bilag, nr. 1

2.1.4. Støjniveau med holdende køretøj: ... dB(A) ... min⁻¹.

↓ 93/34/EØF

2.2. Typegodkendelsesmærket i punkt 2.1.2 samt støjniveauet med holdende køretøj og det tilknyttede omdrejningstal i punkt 2.1.4 behøver ikke at fremgå ved EF-typegodkendelse for så vidt angår foreskrevne påskrifter og skilte, men skal være påført samtlige køretøjer, der produceres i overensstemmelse med den godkendte type.

2.3. Fabrikanten kan anbringe supplerende angivelser under eller ved siden af de foreskrevne påskrifter, uden for et klart afgrænset rektangel, der ikke indeholder andet end de i punkt 2.1.1 til 2.1.4 foreskrevne angivelser (se tillæg 1).

3. KØRETØJETS IDENTIFIKATIONSNUMMER

Køretøjets identifikationsnummer består af en kombination af skrifttegn med en bestemt struktur, som fabrikanten tildeler hvert køretøj. Formålet med det er, at ethvert køretøj i en periode på 30 år uden yderligere oplysninger skal kunne identificeres entydigt med fabrikantens bistand. Køretøjets identifikationsnummer skal opfylde følgende forskrifter:

3.1. Køretøjets identifikationsnummer skal stå på fabrikationsskiltet. Desuden skal det ved prægning eller på anden måde, således at udsletning eller forandring undgås, være anbragt på chassis eller stel på et let tilgængeligt sted på køretøjets højre halvdel.

3.1.1. Køretøjets identifikationsnummer består af følgende tre dele:

3.1.1.1. første del er en kode for identifikation af køretøjsfabrikanten. Den består af tre skrifttegn (bogstaver eller tal) og tildeles af den ansvarlige myndighed i den medlemsstat, hvor fabrikanten er hjemmehørende, med samtykke fra et internationalt agentur, der har bemyndigelse fra Den Internationale Standardiseringsorganisation (ISO). Det første skrifttegn angiver et geografisk område, det andet skrifttegn et land inden for dette område, og det tredje skrifttegn en bestemt fabrikant. Producerer fabrikanten færre end 500 køretøjer årligt, er det tredje skrifttegn altid »9«. Ovennævnte myndighed identificerer i sådanne tilfælde fabrikanten ved hjælp af tredje, fjerde og femte skrifttegn i nummerets tredje del

↓ 2006/27/EF Art. 2 og bilag II

3.1.1.2. anden del består af seks skrifttegn (bogstaver eller tal), hvoraf køretøjets almindelige kendetegn (type, variant og, hvis der er tale om knallerter, version) fremgår, idet hvert kendetegn kan repræsenteres ved flere tegn. Anvender fabrikanten ikke alle seks skrifttegn, udfyldes de ikke benyttede positioner med tal eller bogstaver efter fabrikantens eget valg

↓ 93/34EØF

3.1.1.3. tredje del består af otte skrifttegn, hvoraf de sidste fire skal være tal, og som i forening med første og anden del giver entydig identifikation af det enkelte køretøj. Ikke anvendte positioner skal være udfyldt med nuller, således at der er det krævede antal skrifttegn.

↓ 1999/25/EF Art. 1 og bilag,
nr. 3

- 3.1.2. Køretøjets identifikationsnummer skal så vidt muligt stå på en enkelt linje. Denne linjes begyndelse og slutning skal markeres med et symbol, som ikke er et arabertal og ikke en latinsk versal, og som ikke kan forveksles med sådanne skrifttegn.

I teknisk begrundede undtagelsestilfælde kan det dog stå på to linjer. I sådanne tilfælde må delingen kun ske mellem nummerets tre dele og hver linjes begyndelse og slutning skal markeres med et symbol, der ikke er et arabertal og ikke en latinsk versal, og som ikke kan forveksles med sådanne skrifttegn.

Det er desuden tilladt at anføre symbolet mellem nummerets tre dele (punkt 3.1.1).

Der må ikke forekomme mellemrum mellem skrifttegnene.

↓ 93/34/EØF (tilpasset)

4. SKRIFTTEGN

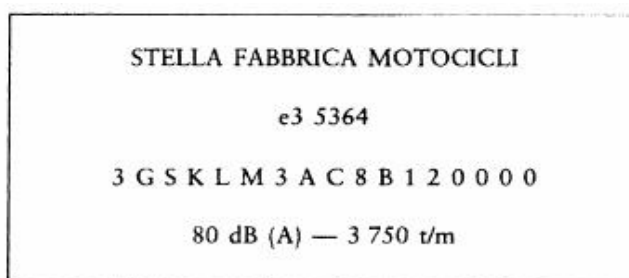
- 4.1. Til alle påskrifter ☒ og skilte ☒ i punkt 2 og 3 skal der benyttes latinske bogstaver og arabertal. Latinske bogstaver til angivelserne i punkt 2.1.1, 2.1.3 og 3 skal dog være versaler.
- 4.2. I køretøjets identifikationsnummer:
- 4.2.1. er det ikke tilladt at benytte bogstaverne I, O og Q samt bindestreger, asterisker og andre særlige tegn
- 4.2.2. gælder mindstehøjden:
- 4.2.2.1. 4 mm for bogstaver og tal på chassis eller stel eller en tilsvarende del af køretøjet
- 4.2.2.2. 3 mm for bogstaver og tal på fabrikationsskiltet.

Tillæg 1

Eksempel på fabrikationsskilt

Eksemplet nedenfor siger intet om de angivelser, som faktisk vil forekomme på fabrikationsskiltet og heller intet om selve skiltets, tallenes og bogstavernes størrelse; det er udelukkende vejledende.

De i punkt 2.3 omhandlede supplerende oplysninger kan placeres under eller ved siden af rektanglet med de foreskrevne angivelser.



Forklaring:

Ovenstående eksempel på fabrikationsskilt vedrører et køretøj, der er produceret af »Stella Fabbrica Motocicli«, og som i Italien (e3) har opnået standardtypegodkendelse med nummer 5364.

Identifikationsnummeret (3GSKLM3AC8B120000) er opbygget på følgende måde:

- første del (3GS):
 - 3: geografisk område (Europa)
 - G: land inden for dette geografiske område (Tyskland)
 - S: fabrikant (Stella Fabbrica Motocicli)
- anden del (KLM3AC):
 - KL: køretøjets type
 - M3: variant (køretøjets karrosseri)
 - AC: version (køretøjets motor)
- tredje del (8B120000):
 - 8B12: identificering af det enkelte køretøj i forening med de to øvrige dele af identifikationsnummeret
 - 0000: ikke benyttede positioner, der udfyldes med nuller, således at der bliver det krævede antal skrifttegn.

Støjniveauet med holdende køretøj er 80 dB(A) ved 3 750 omdr./min.

Tillæg 2

Oplysningskema vedrørende foreskrevne påskrifter og skilte på en type to- eller trehjulet motordrevet køretøj

(vedlægges ansøgningen om EF-typegodkendelse, hvis denne ikke indgives samtidig med ansøgningen om EF-standardtypegodkendelse af køretøjet)

Løbenummer (tildelt af ansøgeren):

Ansøgning om EF-typegodkendelse for så vidt angår foreskrevne påskrifter og skilte ☒ på en type to- eller trehjulet motordrevet køretøj ☒ skal ledsages af de oplysninger, der er nævnt under de følgende punkter i del I, punkt A, i bilag II til direktiv ☒ 2002/24/EF ☒:

- 0.1
- 0.2
- 0.4 til 0.6
- 9.3.1 til 9.3.3.

Myndighed

EF-typegodkendelsesattest for foreskrevne påskrifter og skilte på en type to- eller trehjulet motordrevet køretøj

MODEL

Rapport nr. fra teknisk tjeneste dato

EF-typegodkendelse nr.: Udvidelse nr.:

1. Køretøjets mærke:
2. Køretøjets type:
3. Fabrikantens navn og adresse:
.....
4. Navn og adresse på den befuldmægtigede (evt.):
.....
5. Køretøj fremstillet til kontrol den:
6. EF-typegodkendelse meddelt/nægtet¹:
7. Sted:
8. Dato:
9. Underskrift:

¹ Det ikke gældende overstreges.



BILAG II

Del A

Ophævet direktiv med oversigt over ændringer (jf. artikel 5)

Rådets direktiv 93/34/EØF
(EFT L 188 af 29.7.1993, s. 38)

Kommissionens direktiv 1999/25/EF
(EFT L 104 af 21.4.1999, s. 19)

Kommissionens direktiv 2006/27/EF
(EFT L 66 af 8.3.2006, p. 7).

Kun artikel 2 og bilag II

Del B

Liste over frister for gennemførelse i national ret og anvendelse (jf. artikel 5)

Direktiv	Gennemførelsesfrist	Anvendelsesdato
93/34/EØF	14. december 1994	14. juni 1995
1999/25/EF	31. december 1999	1. januar 2000 ^(*)
2006/27/EF	31. december 2006 ^(**)	1. januar 2007

^(*) Jf. artikel 2 i direktiv 1999/25/EF:

- “1. Fra 1. januar 2000 kan medlemsstaterne ikke af grunde, som vedrører de foreskrevne påskrifter:
 - nægte EF-typegodkendelse af en type to- eller trehjulet motordrevet køretøj
 - nægte registrering, salg eller ibrugtagning af to- eller trehjulede motorkøretøjerhvis de foreskrevne påskrifter opfylder kravene i direktiv 93/34/EØF som ændret ved nærværende direktiv.
2. Fra 1. juli 2000 nægter medlemsstaterne EF-typegodkendelse til en type to- eller trehjulet motordrevet køretøj af grunde som vedrører de foreskrevne påskrifter, hvis kravene i direktiv 93/34/EØF som ændret ved nærværende direktiv ikke er opfyldt.”

(**)

I overensstemmelse med Artikel 5 i direktiv 2006/27EF:

- “1. Med virkning fra den 1. januar 2007 gælder det, for så vidt angår to- og trehjulede motordrevne køretøjer, som opfylder kravene i henholdsvis direktiv [...], 93/34/EØF, [...], som ændret ved nærværende direktiv, at medlemsstaterne ikke af grunde vedrørende genstanden for det pågældende direktiv kan nægte at udstede EF-typegodkendelse eller forbyde registrering, salg eller ibrugtagning af sådanne køretøjer.
 2. Med virkning fra den 1. juli 2007 skal medlemsstaterne af grunde vedrørende genstanden for det pågældende direktiv nægte at udstede EF-typegodkendelse til en ny type to- eller trehjulet motordrevet køretøj, som ikke opfylder kravene i henholdsvis direktiv [...], 93/34/EØF, [...], som ændret ved nærværende direktiv.
-

BILAG III

SAMMENLIGNINGSTABEL

Direktiv 93/34/EØF	Nærværende direktiv
Artikel 1, 2 og 3	Artikel 1, 2 og 3
Artikel 4 stk. 1, første og andet afsnit	-
Artikel 4 stk. 1, tredje afsnit	Artikel 4 stk. 1
Artikel 4 stk. 1, fjerde afsnit	-
Artikel 4 stk. 2	Artikel 4 stk. 2
-	Artikel 5
-	Artikel 6
Artikel 5	Artikel 7
Bilag	Bilag I
-	Bilag II
-	Bilag III