



EUROPA-KOMMISSIONEN

Bruxelles, den 17.5.2010
KOM(2010)241 endelig

MEDDELELSE FRA KOMMISSIONEN

Høring om fiskerimuligheder for 2011

MEDDELELSE FRA KOMMISSIONEN

Høring om fiskerimuligheder for 2011

1.	Indledning	3
2.	Den seneste politiske udvikling	3
3.	Ressourcernes tilstand.....	4
3.1.	Oversigt.....	4
3.2.	Vandrende pelagiske bestande	5
3.3.	Nordsøen, Skagerrak og Kattegat	5
3.4.	Farvandet vest for Skotland, Det Irske Hav og Det Keltiske Hav	5
3.5.	Biscayabugten og Atlanterhavet ud for Den Iberiske Halvø	5
3.6.	Dybhavsarter	6
3.7.	Østersøen.....	6
3.8.	Middelhavet.....	6
4.	Fastsættelse af fiskerimuligheder	6
4.1.	Fastsættelse af TAC'er	6
4.2.	Fiskeriindsats.....	7
5.	Forvaltning gennem langsigtede planer	7
6.	Arbejdsmetodeændringer i de tilfælde, hvor der endnu ikke er iværksat langsigtede planer.....	8
7.	Tidsplan for forslag.....	9
8.	Dialog med aktørerne	9
9.	Konklusion	10

1. INDLEDNING

Dette er femte gang, Kommissionen forelægger en årlig meddelelse, hvori den gør rede for de arbejdsmetoder, der anvendes ved udarbejdelsen af forslag til fiskerimuligheder (kvoter og fiskeriindsats) for EU-fiskere og EU-farvande. Denne meddelelse danner grundlag for høringen af aktørerne og medlemsstaterne.

Forslagene er baseret på syv principper:

Fiskerimulighederne skal i overensstemmelse med hovedmålene i den fælles fiskeripolitik¹ fastlægges på et niveau, der sikrer en bæredygtig udnyttelse af ressourcerne ud fra et miljømæssigt, økonomisk og socialt synspunkt.

De årlige udsving bør begrænses i det omfang, det er muligt, for at sikre stabile og forudsigelige forhold for aktører, der er afhængige af fiskeri, og undgå unødvendige kvoteændringer.

De internationale forpligtelser skal overholdes, bl.a. forpligtelsen til at genopbygge bestande, således at de når deres maksimale produktivitet². Når det gælder 2011, har Kommissionen til hensigt - for at nå de mål, der er fastsat for 2015 - at ændre de arbejdsmetoder, der er anvendt for 2010.

Langsigtede planer skal gennemføres.

Befiskning af overfiskede bestande bør reduceres, og nedfiskede bestande genopbygges.

Forslagene bygger på rådgivning fra Den Videnskabelige, Tekniske og Økonomiske Komité for Fiskeri (STECF), som igen bygger på rådgivning fra Det Internationale Havundersøgelsesråd (ICES).

Forsigtighedsprincippet finder anvendelse - manglende data er ikke noget bevis for bæredygtighed.

2. DEN SENESTE POLITISKE UDVIKLING

I 2011 vil der ikke være megen tid tilbage, hvis vi skal nå at gennemføre målet om maksimalt bæredygtigt udbytte (MSY) senest i 2015. Mange vigtige bestande er nu omfattet af langsigtede planer, som indbefatter F_{msy} -mål. Disse planer bør gennemføres, og Kommissionen vil for både nye og eksisterende planer, som skal

¹ Artikel 2 i Rådets forordning (EF) nr. 2371/2002 af 20. december 2002 om bevarelse og bæredygtig udnyttelse af fiskeressourcerne som led i den fælles fiskeripolitik (EFT L 358 af 31.12.2002, s. 59).

² Opnåelse af bæredygtighed i EU's fiskeri ved hjælp af maksimalt bæredygtigt udbytte. Meddelelse fra Kommissionen til Rådet og Europa-Parlamentet (KOM(2006) 360 endelig).

revideres for at tilpasse deres mål til MSY-princippet, udarbejde egnede F_{msy} -baserede³ forslag.

Når det gælder bestande, som der endnu ikke er foreslået langsigtede planer for, vil det være hensigtsmæssigt at arbejde hen imod MSY ved i perioden 2011-2014 at reducere fiskeridødeligheden i fire lige store etaper og derefter at udnytte bestandene på F_{msy} -niveau fra og med 2015. Dette betyder fire lige store reduktioner fra fangståret 2011.

Med henblik på en mere regional tilgang til gennemførelsen af den fælles fiskeripolitik ønsker Kommissionen at høre de interesserede parter om spørgsmålet om uddelegering af forvaltningen af de samlede tilladte fangstmængder (TAC'er), som kun berører en enkelt medlemsstat, til den pågældende medlemsstat under forudsætning af, at der gives langsigtede tilsagn om rapportering og god forvaltningspraksis.

I 2008 og 2009 er der opnået en bedre tilpasning af TAC-enhederne til områdernes biologiske aspekter. For 2011 vil det blive overvejet at opdele afsnit VII d og VII e, når det gælder TAC for rødspætte.

3. RESSOURCERNES TILSTAND

3.1. Oversigt

Der er enkelte lyspunkter, hvad angår fiskebestandenes tilstand (bilag Ia).

- Antallet af bestande, hvorom det kan konstateres, at de ikke overfiskes, er steget fra 2 i 2005 til 11 i 2010.
- Mens der tidligere var 20 bestande, som var omfattet af anbefalinger om fiskestop, gælder dette nu kun 14 bestande.
- Antallet af bestande, "som befinder sig uden for sikre biologiske grænser" (men som ikke er omfattet af rådgivning om fiskestop), er faldet fra 30 i 2003 til 22 i 2010.
- Selvom de samlede tilladte fangstmængder (TAC'er) fortsat har været fastsat på langt højere niveauer end de videnskabeligt anbefalede, er denne overskridelse reduceret fra ca. 47 % til 34 % i 2010.

Antallet af bestande, som der ikke er forelagt videnskabelig rådgivning om på grund af tvivl om datakvalitet eller af andre årsager, er dog steget (fra gennemsnitligt 35 til 42). Blandt disse bestande tæller glashvarre, torsk og tunge i Det Keltiske Hav og tunge i den vestlige del af Den Engelske Kanal. Der er dog gjort fremskridt med hensyn til vurderingen af jomfruhummerbestandene.

³ Fiskeri på grundlag af det maksimalt bæredygtige udbytte (F_{msy}) er den fiskeriintensitet, der giver det største udbytte fra bestanden på lang sigt uden at reducere bestandens evne til at reproducere sig på kort sigt.

Disse tegn på fremskridt er dog kun en forsigtig start. Der er ingen garanti for, at det vil lykkes at genoprette bestandene, og vi er nødt til at fortsætte bestræbelserne på at reducere overfiskningen.

3.2. Vandrende pelagiske bestande

De bestemmelser, der gælder for makrel i 2010, giver mulighed for fangster, som ligger næsten 40 % over det bæredygtige fangstniveau, som ville være blevet fastsat, hvis den langsigtede plan, som EU, Norge og Færøerne nåede til enighed om i 2009, var blevet gennemført. EU, Norge, Færøerne, Rusland og Island er imidlertid ikke nået til enighed om, hvilke mængder der må tages fra denne bestand i 2010. Selvom bestandssituationen i øjeblikket er god, er der dog risiko for hurtig nedfiskning, hvis den ikke forvaltes forsvarligt.

Rekrutteringsniveauet er lavt hos bestandene af blåhvilling og nordsøsild, og TAC'erne er derfor blevet justeret.

3.3. Nordsøen, Skagerrak og Kattegat

Her er sket større fremskridt end i andre områder. Det kan konstateres, at antallet af bestande, som befinder sig uden for sikre biologiske grænser, er faldet fra 8 til 6, og at der nu er 5 bestande, som ikke overfiskes, i forhold til kun 2 sidste år. TAC'erne for 2010 overskred det videnskabeligt anbefalede niveau med 17 % sammenlignet med 37 % for 2009. Antallet af bestande, som der ikke foreligger videnskabelig rådgivning for, er dog steget fra 10 til 11.

3.4. Farvandet vest for Skotland, Det Irske Hav og Det Keltiske Hav

Som det også var tilfældet i 2008, overfiskes mange bestande, og der er generelle problemer med registrering af fangster og andre data. For 29 ud af 48 bestande har det derfor ikke været muligt at vurdere ressourcernes tilstand. Af de 18 bestande, som der kunne gennemføres en MSY-vurdering af, kunne det konstateres, at 13 overfiskes. For ti af bestandene er der anbefalet fiskestop. Der er dog visse tegn på fremskridt, f.eks. er sildebestanden i Det Keltiske Hav vokset. TAC'erne overskred det videnskabeligt anbefalede niveau med 49 %.

3.5. Biscayabugten og Atlanterhavet ud for Den Iberiske Halvø

Det har kun været muligt at foretage vurderinger af ganske få af områdets 17 bestande. Kun tunge i Biscayabugten vides at befinde sig inden for sikre biologiske grænser. Det kan desuden konstateres, at fire bestande overfiskes, og at to bestande (sydlig kulmule og ansjos) befinder sig uden for sikre biologiske grænser. TAC'erne overskred det videnskabeligt anbefalede niveau med i gennemsnit 55 %. For tre af bestandene er der anbefalet fiskestop.

TAC'erne for sydlig kulmule er blevet overskredet, og både fiskeriindsatsen og fiskeridødeligheden er steget i den seneste tid. At der er gennemført forvaltningsplaner, er tilsyneladende ikke tilstrækkeligt til at bringe fangsterne under kontrol og reducere fiskeridødeligheden.

3.6. Dybhavsarter

Ifølge rådgivningen bør fiskeriet for de fleste bestandes vedkommende enten reduceres eller i hvert fald ikke udvides, medmindre de pågældende bestande vides at være bæredygtige. Nogle bestande, som f.eks. orange savbug, bør slet ikke befiskes. For andre bestande, som f.eks. brosme, lange og spidstandet blankesten er det ikke udelukket, at det vil være muligt at udvikle et bæredygtigt fiskeri på lang sigt afhængigt af, hvilket område der fiskes i. Det ventes, at der i sommeren 2010 vil blive forelagt videnskabelig rådgivning for 2011 og 2012.

3.7. Østersøen

To bestande befiskes på eller under F_{msy} -niveauet. De øvrige 5 bestande overfiskes. De fastsatte TAC'er overskred det videnskabeligt anbefalede niveau med i gennemsnit 16 % sammenlignet med 22 % i 2009. Antallet af bestande, som der ikke foreligger videnskabelig rådgivning for, er faldet fra 3 til 2.

3.8. Middelhavet

Selvom bl.a. STECF og Den Rådgivende Videnskabelige Komité under Den Almindelige Kommission for Fiskeri i Middelhavet (GFCM) i det forgangne årti regelmæssigt har foretaget videnskabelige vurderinger af demersale og små pelagiske bestande, har STECF først i 2009 forelagt en oversigt over middelhavsbestandenes situation i forhold til de biologiske referencepunkter (bilag Ib).

Af de 102 arter, der kan komme på tale, foreligger der dog kun vurderinger for de 16, (hvilket ikke omfatter tværmunde, tun og tunlignende arter). Inden for disse 16 arter var det muligt at identificere og vurdere 42 biologiske bestande. For yderligere 18 bestande var det kun muligt at foretage en identifikation, og der foreligger endnu ingen oplysninger om bestandssituationen eller fiskeritrykket.

Af de 42 bestande, hvis biologiske grænser det var muligt at vurdere, var 40 % af bestandene inden for sikre biologiske grænser, mens 60 % var uden for disse grænser. Af de 46 bestande, hvis befiskningssituation med hensyn til MSY det var muligt at vurdere, overfiskes 54 %, mens 46 % ikke overfiskes.

4. FASTSÆTTELSE AF FISKERIMULIGHEDER

4.1. Fastsættelse af TAC'er

Overfiskning og nedfiskning af bestande skyldes delvis, at TAC'er og fiskeriindsats har været fastsat for højt. TAC'erne (der ikke begrænser udsmid), og som vedtages af Rådet på basis af forslag fra Kommissionen, har været sat ca. 48 % højere end det bæredygtige fangstniveau (tabel 4, bilag Ia). Kommissionen glæder sig over, at dette tal er faldet til 34 % i 2010, men gør dog opmærksom på, at der er brug for en yderligere indsats for at nå målet om ansvarligt fiskeri. Intensiveringen af bestræbelserne på at rette fiskeriet ind efter MSY-princippet (jf. punkt 2) skulle sætte skub i denne udvikling.

Kommissionens forslag har i mange tilfælde afvejet fra den videnskabelige rådgivning, fordi TAC-udsvingene har været begrænset til en fast procentsats. De

velkendte håndhævelsesproblemer har sammen med fastsættelsen af for høje kvoter været med til at holde de marine ressourcer nede.

4.2. Fiskeriindsats

Det er nødvendigt med justeringer af fiskeriindsatsen for en række langsigtede planer (for torsk i Nordsøen og Østersøen, rødspætte og tunge i Nordsøen, tunge i den vestlige del af Den Engelske Kanal samt den sydlige kulmulebestand og jomfruummerbestanden). Fiskeriindsatsen er reduceret i de fleste områder, siden planerne blev indført, hvilket dog ikke er tilfældet for afsnit VIII c og IX a, som berører sydlig kulmule og jomfruummer⁴ (bilag II).

Når det gælder planerne for torsk og fladfisk i Nordsøen⁵, skulle overgangen fra havdage pr. fartøjstype til kW-dage pr. indsatsgruppe være afsluttet i 2010. Det kan blive nødvendigt med visse småjusteringer med hensyn til beregningen af referenceværdien for den oprindelige indsats. Begge planer har indvirkning på den indsats, der udøves med visse regulerede redskaber og i visse zoner. Anvendelsen af planernes regler om indsatsjusteringer på de redskaber, der er omfattet af begge planer, har indtil videre ikke givet de store problemer. Planen for fladfisk skal revideres i 2010 og planen for torsk i 2011. Tildelingen af fiskeriindsats for 2011 følger de gældende planer.

For bestande omfattet af planer, som kræver en justering af indsatsen på grundlag af videnskabelig rådgivning, vil Kommissionen - hvis den pågældende specifikke rådgivning ikke forligger fra STECF – forelægge et forslag, der følger planen så tæt som muligt.

Kommissionen agter at høre aktørerne og medlemsstaterne separat om indsatsforvaltningsplanen for Østersøen.

Fiskeriindsatsen i Østersøen er i de seneste år flyttet mod vest, og i 2008 var den faldet med 14 % sammenlignet med 2002. Der er konstateret øget anvendelse af uregulerede redskaber til fangst af især pelagiske arter. Tildelingen af fiskeriindsats for 2011 følger den gældende plan for torsk. Planen for torsk i Østersøen⁶ skal evalueres i efteråret 2010.

Fiskeriindsatsbeslutninger vedrørende dybhavsarter i det nordøstlige Atlanterhav vil blive truffet på grundlag af NEAFC-henstillingerne fra 2009 desangående, som vedrører 2010, 2011 og 2012, og ifølge hvilke den faktiske indsats højst må udgøre 65 % af det højeste indsatsniveau for dybhavsfiskeri i de foregående år for de relevante arter.

5. FORVALTNING GENNEM LANGSIGTEDE PLANER

Langsigtede planer spiller fortsat en central rolle i Kommissionens politik. Det er vigtigt at gennemføre både EU's langsigtede planer (indført ved forordninger) og

⁴ Rådets forordning (EF) nr. 2166/2005 af 20. december 2005 (EUT L 345 af 28.12.2005, s. 5).

⁵ Rådets forordning (EF) nr. 676/2007 af 11. juni 2007 (EUT L 157 of 19.6.2007, s.1).

⁶ Rådets forordning (EF) nr. 1098/2007 af 18. september 2007 (EUT L 248 af 22.9.2007, s. 1).

planer, der er udarbejdet i henhold til internationale aftaler. Sådanne planer har vist sig at være mere effektive, når det gælder forvaltningen af bestande, ligesom de har forbedret beslutningsprocessen.

Der trådte ingen nye planer i kraft i 2009. I 2010 forventes følgende udvikling:

- Der vil blive vedtaget forvaltningsplaner for ansjos og vestlig hestemakrel.
- Kommissionen vil forelægge planer for sild i farvandet vest for Skotland og sild i Det Keltiske Hav.
- Revisionen af planerne for nordlig kulmule, sydlig kulmule, jomfruhummer og tunge i Biscayabugten vil fortsætte i 2010.
- Den flerårige plan for torsk i Østersøen vil blive evalueret.

Arbejdet med at få endnu flere bestande, herunder laks og de pelagiske bestande i Østersøen og enkelte middelhavs fiskerier, ind under langsigtede forvaltningsplaner vil også fortsætte i 2010. I de tilfælde, hvor Rådet og Kommissionen i afventning af vedtagelsen af sådanne planer har erklæret, at de har specifikke hensigter med hensyn til fangstregler, vil erklæringerne blive fulgt op af forslag fra Kommissionen.

6. ARBEJDSMETODEÆNDRINGER I DE TILFÆLDE, HVOR DER ENDNU IKKE ER IVÆRKSAT LANGSIGTEDE PLANER

Det er nødvendigt at foretage visse ændringer af de hidtil anvendte arbejdsmetoder for at bringe fiskeriet i overensstemmelse med F_{msy} (bilag III). For bestande, som overfiskes, men som befinder sig inden for sikre biologiske grænser, vil der blive foreslået justeringer af TAC'erne, således at målet om at reducere fiskeridødeligheden til MSY-niveauet kan nås senest i 2015. Grænsen for TAC-udsving vil derfor blive hævet fra 15 % til 25 % for at nå dette mål.

For bestande, der overfiskes, og som desuden befinder sig uden for sikre biologiske grænser, vil de gældende regler blive ændret for at sikre, at der gøres fremskridt i retning af at nå MSY-målet i 2015. I det omfang, det er nødvendigt, vil reduktionen af fiskeridødeligheden på mindst 30 % blive opretholdt.

I 2009 blev der bedt om videnskabelig rådgivning om fastsættelse af TAC'er for bestande, som der ikke var opstillet fangstmuligheder for. Der er endnu ikke modtaget et fyldestgørende svar, og anmodningen (bilag IV) fremsættes derfor endnu en gang og sendes til både ICES og STECF (med en enkelt præcisering i afsnit 1). Desuden vil medlemsstaterne, de regionale rådgivende råd, ICES og STECF blive hørt om en eventuel ad hoc-procedure for fastsættelse af TAC'er for bestande, som der ikke foreligger videnskabelig rådgivning for ("kategori 11").

Medlemsstaterne mindes om, at de skal foretage krydskontrol og forbedre dataindsamlingen. Med regelsættet for dataindsamling⁷ vil datasituationen blive noget forbedret, især fordi antallet af arter, som der skal indsamles data for (inkl.

⁷ Rådets forordning (EF) nr. 199/2008 af 25. februar 2008 (EUT L 60 af 5.3.2008, s. 1).

havundersøgelser), vil blive forøget. Endvidere skulle disse mangler blive afhjulpet som led i den nuværende reform af den fælles fiskeripolitik kontrolpolitik, idet der indføres et forbedret fartøjsovervågningssystem (FOS), ligesom den elektroniske logbog vil blive gennemført hurtigere og mere generelt.

Fiskerimulighederne afhænger af, hvilken tilstand fiskebestandene befinder sig i, som igen ikke blot afhænger af, hvor store fangster, der er taget og landet, men også af, hvor store fangster, der er taget og smidt ud. Kommissionen finder det yderst vigtigt at reducere udsmid, fordi det er dokumenteret, at reduktion af udsmid kan resultere i højere TAC'er. Kommissionen agter derfor at undersøge resultaterne af de initiativer, der er truffet i 2010 til at reducere udsmid.

7. TIDSPLAN FOR FORSLAG

Tidsplanen ser således ud:

Forordningen om fiskerimuligheder	Rådgivning foreligger	Kommissionens forslag	Forventet tidspunkt for vedtagelse i Rådet
Sortehavet	November	Oktober (+)	December
Østersøen	Maj	Begyndelsen af september	Oktober
Dybhavsfiskeri	Juli	Slutningen af september	November
Atlantehavet, Nordsøen og andre farvande	Juli (*)	Slutningen af oktober	December

(+) afsluttet i november

(*) afsluttet i oktober

Det er hensigten at drøfte denne meddelelse med medlemsstaterne i forbindelse med rådsmødet i juni 2010.

8. DIALOG MED AKTØRERNE

Kommissionen tillægger aktørernes bidrag forud for fastsættelsen af fiskerimuligheder stor betydning. I forbindelse med sidste års høring identificerede aktørerne følgende nøglefaktorer, som der bør tages hensyn til i meddelelsen om fiskerimuligheder:

i) der bør udarbejdes en socio-økonomisk analyse

ii) der bør tages hensyn til andre EU-forordninger og –direktiver ved fastsættelsen af fiskerimuligheder, og

iii) i beskrivelsen af ressourcernes tilstand bør der anvendes en mere regional tilgang.

Hvor det var muligt, blev der taget hensyn til disse bemærkninger. De socio-økonomiske faktorer kan dog ikke tages op i forbindelse med den årlige rådgivning, kun i forbindelse med udarbejdelsen af langsigtede planer.

De regionale rådgivende råd blev hørt under udarbejdelsen af forvaltningsplanerne for bestemte bestande, som f.eks. planen for beskyttelse af jomfruhummer på Porcupine Bank. Det Regionale Rådgivende Råd for De Nordvestlige Farvande (NWWRAC) har anbefalet sæsonlukning af fiskeriet efter jomfruhummer, hvilket både STECF og derfor også Kommissionen støtter.

De regionale rådgivende råd har også påpeget problemet med utilstrækkelig dataindsamling, som vedrører mange bestande. Der er brug for pålidelige oplysninger om fiskeriet og bestandene for at kunne yde troværdig rådgivning. Aktørerne opfordres til at sikre, at de eksisterende ordninger for fangstrapportering og dataindsamling gennemføres fuldt ud og på en effektiv måde. Aktørerne opfordres derfor til at deltage i en gennemgang af datakvaliteten.

Korrekte data er en afgørende forudsætning for, at fiskeriforvaltningen kan fungere. Med solide data kan aktørerne også bedre rådgive Kommissionen om bæredygtige fangstmetoder.

9. KONKLUSION

Kommissionen ønsker at høre medlemsstaternes, de regionale rådgivende råds og Den Rådgivende Komité for Fiskeri og Akvakulturs holdning til den ovenfor beskrevne arbejdsmetode for 2011, som skal sikre, at Kommissionen lever op til sit ansvar for at forvalte bæredygtigt i overensstemmelse med den fælles fiskeripolitiks mål.

Kommentarer fra aktørerne er kun nyttige for Kommissionen, hvis de bygger på en evidensbaseret tilgang til bæredygtigt fiskeri, eller sagt på en anden måde: Aktørernes kommentarer skal underbygges af data.

For at kunne udnytte høringsresultaterne i tide anmoder Kommissionen om, at bidrag vedrørende denne meddelelse indsendes senest den 1. juni 2010. Det forventes, at der finder en politisk drøftelse sted med medlemsstaterne på rådsmødet (fiskeriministrene) den 28.-29. juni.

BILAG Ia – Bestande i det nordøstlige Atlanterhav og tilstødende farvande

Tabel 1. Videnskabelig rådgivning om bestandens tilstand	Antal fiskebestande								
	2003	2004	2005	2006	2007	2008	2009	2010	Gennemsnit
Uden for sikre biologiske grænser	30	29	26	26	26	28	27	22	27
Inden for sikre biologiske grænser	12	10	14	11	12	13	12	15	12
Bestandens tilstand ukendt pga. mangelfulde data	48	53	53	57	58	55	57	60	55

Tabel 2. Videnskabelig rådgivning om overfiskning	Antal fiskebestande								
	2003	2004	2005	2006	2007	2008	2009	2010	Gennemsnit
Bestandens befiskningsgrad i forhold til maksimalt bæredygtigt udbytte kendt			34	23	32	33	35	39	33
Bestanden overfiskes			32	21	30	29	30	28	28
Bestanden befiskes med maksimalt bæredygtigt udbytte			2	2	2	4	5	11	4

Tabel 3. Videnskabelig hasterådgivning	Antal fiskebestande								
	2003	2004	2005	2006	2007	2008	2009	2010	Gennemsnit
Videnskabelig rådgivning om fiskestop	24	13	12	14	20	18	17	14	17

Tabel 4. Forskel mellem TAC'er og bæredygtige fangster	Antal fiskebestande								
	2003	2004	2005	2006	2007	2008	2009	2010	Gennemsnit
TAC-overskridelse i forhold til bæredygtig fangst ⁸ (%)	46 %	49 %	59 %	47 %	45 %	51 %	48 %	34 %	47 %

⁸ Bæredygtig fangst er lig med den fangst, som anbefales af ICES og STECF i overensstemmelse med forsigtighedsprincippet.

Tabel 5. Oversigt over videnskabelig rådgivning om fiskerimuligheder	Antal fiskebestande								
	2003	2004	2005	2006	2007	2008	2009	2010	Gennemsnit
Bestande, som der kan udarbejdes størrelses- og fiskeridødelighedsprognoser for	40	34	40	31	29	30	34	36	34
Bestande, som der foreligger videnskabelig rådgivning om fiskerimuligheder for	59	52	54	65	61	62	63	60	60
Bestande, som der ikke foreligger videnskabelig rådgivning for	31	40	39	29	35	34	33	42	35

BILAG Ib – Bestande i Middelhavet

Tabel 1 – Videnskabelig rådgivning om middelhavsbestandenes tilstand	Antal	%
Uden for sikre biologiske grænser	17	28,3
Inden for sikre biologiske grænser	25	41,7
Bestandens tilstand ukendt pga. mangelfulde data	18	30,0
Bestande i alt (ud af 16 arter)	60	100

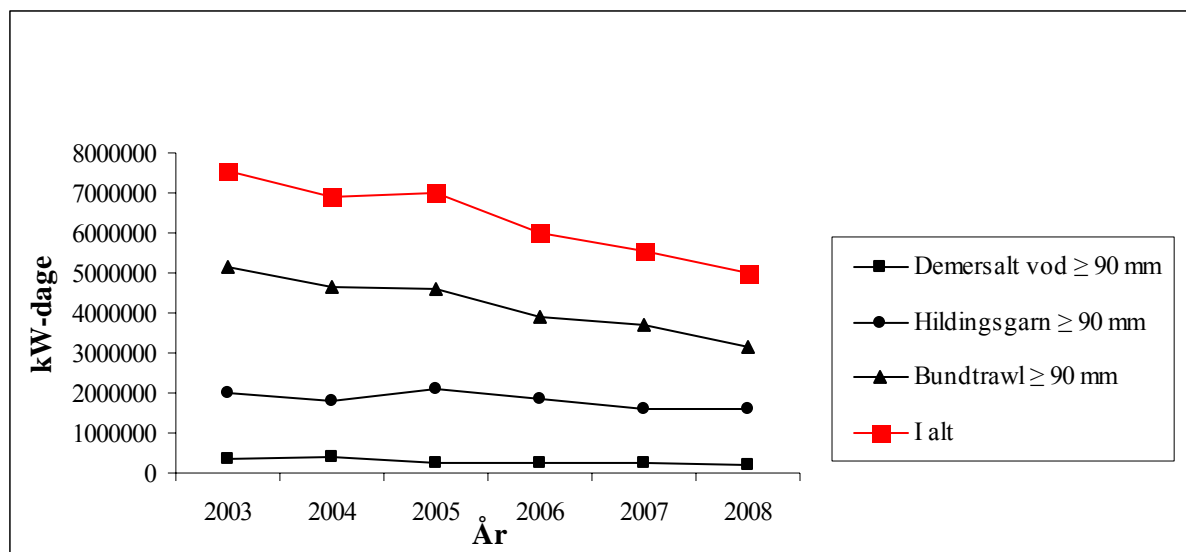
Arter klassificeret efter ovennævnte kriterier	16	15,7
Andre arter, der ikke er inkluderet pga. mangelfulde data	86	84,3
Medregnede arter	102	100

Tabel 2 – Videnskabelig rådgivning om overfiskning af middelhavsbestandene	Antal	%
Bestanden overfiskes	25	54,3
Bestanden befiskes med maksimalt bæredygtigt udbytte	21	45,7
Bestandens befiskningsgrad kendes i forhold til det maksimalt bæredygtige udbytte	46	76,7
Bestandens befiskningsgrad i forhold til det maksimalt bæredygtige udbytte kendes ikke	14	23,3
Bestande i alt (ud af 16 arter)	60	100

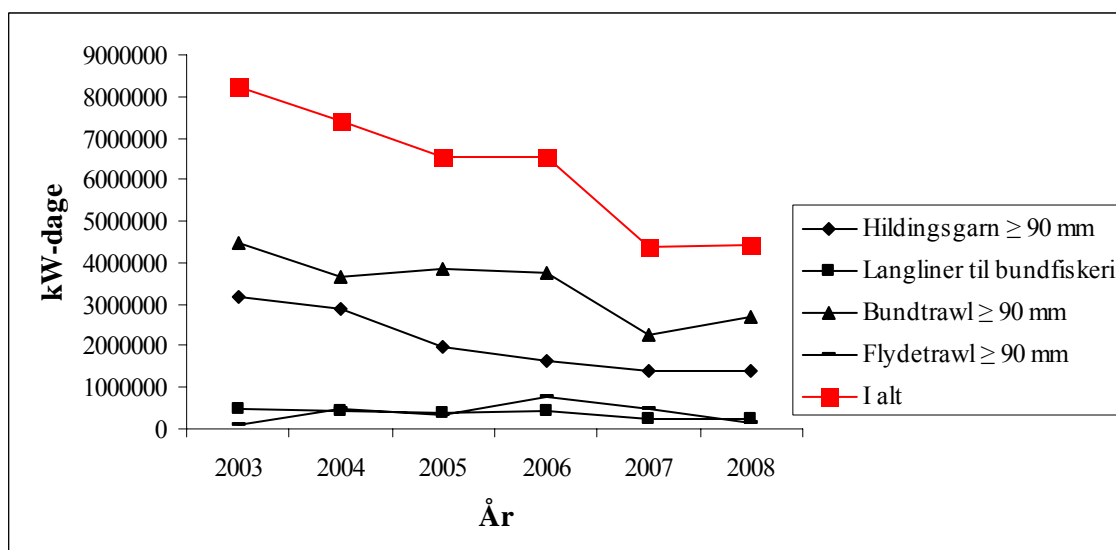
Arter klassificeret efter ovennævnte kriterier	16	15,7
Andre arter, der ikke er inkluderet pga. mangelfulde data	86	84,3
Medregnede arter	102	100

BILAG II - FISKERIINDSATS

reguleret i henhold til flerårige planer (ifølge medlemsstaternes oplysninger til STECF)



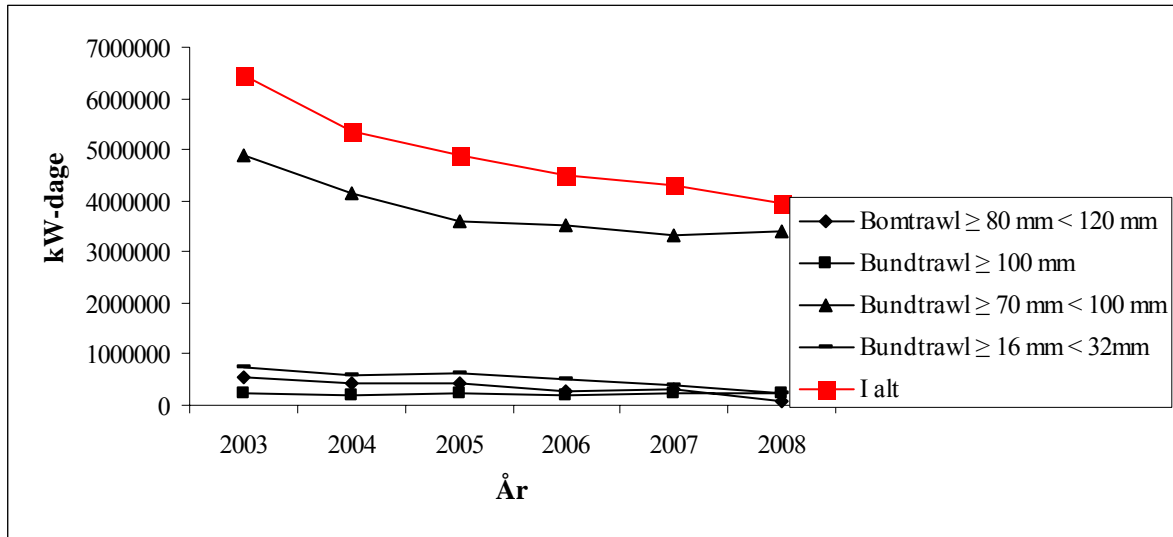
Figur 1. Reguleret fiskeriindsats i den vestlige del af Østersøen (ICES-underområde 22-24).



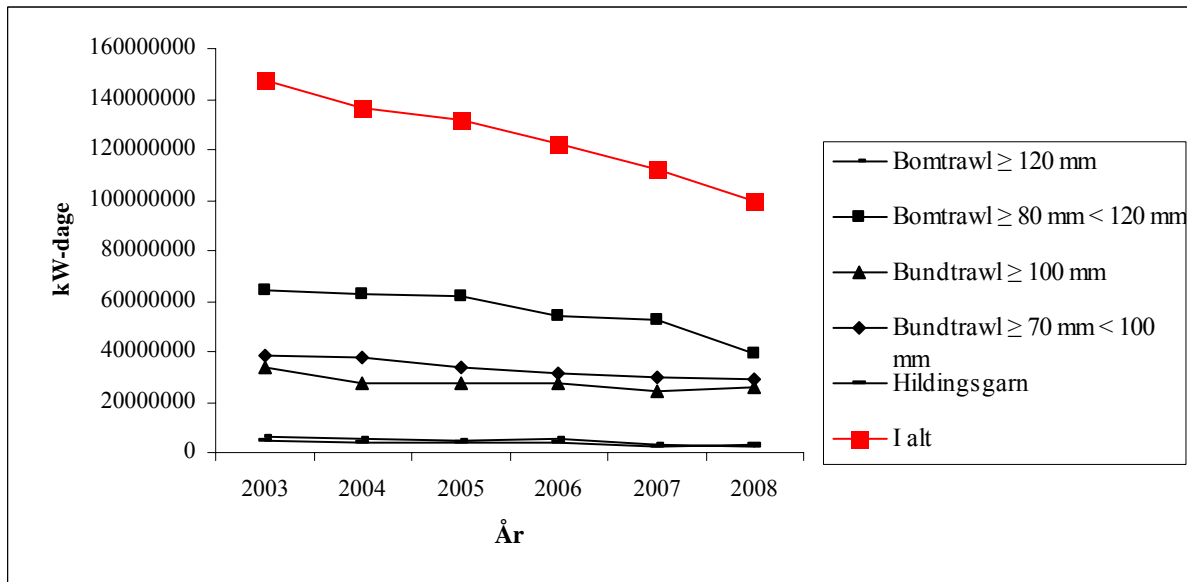
Figur 2. Reguleret fiskeriindsats i den centrale del af Østersøen (underområde 25-28)⁹.

⁹

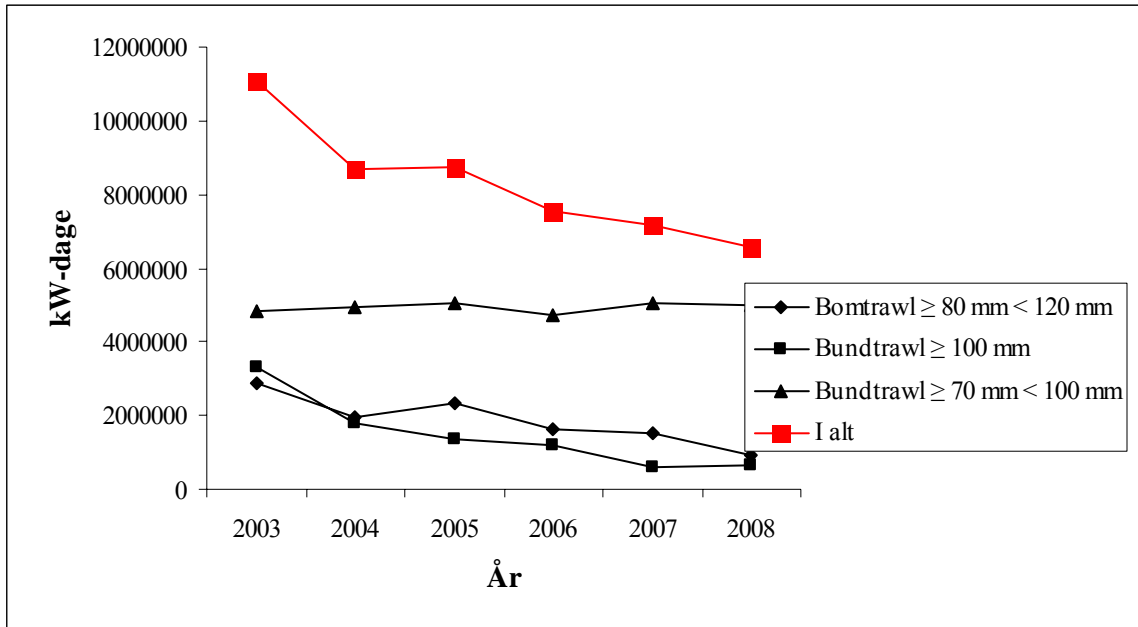
Tallene omfatter indsatsen i områder, hvor der gælder undtagelser (jf. forordning (EF) nr. 1268/2009).



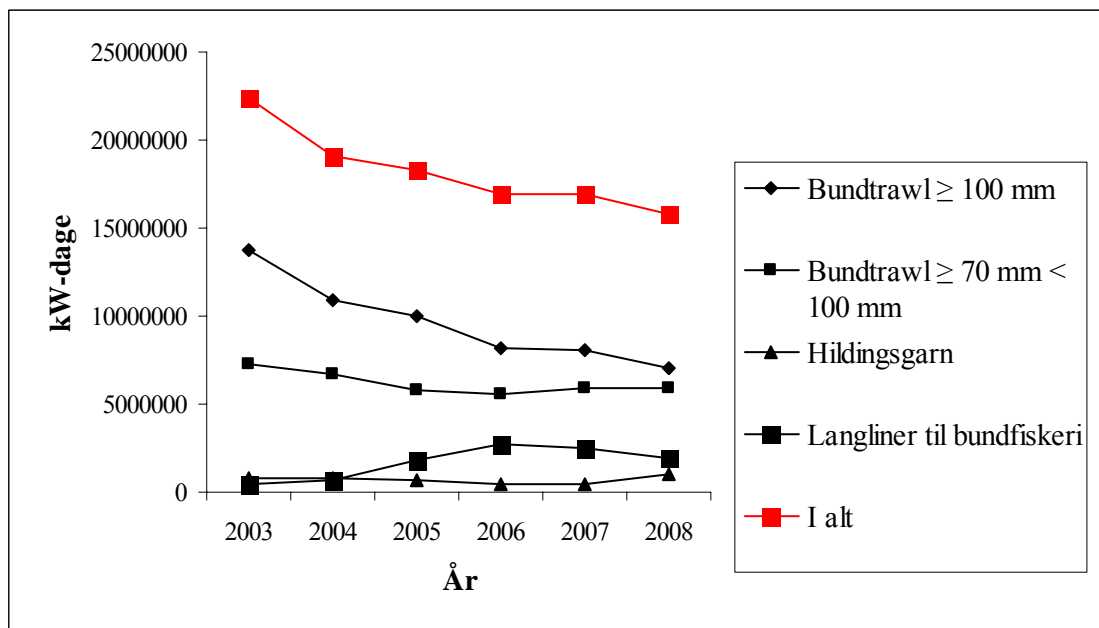
Figur 3. Reguleret fiskeriindsats i Kattegat (III a S).



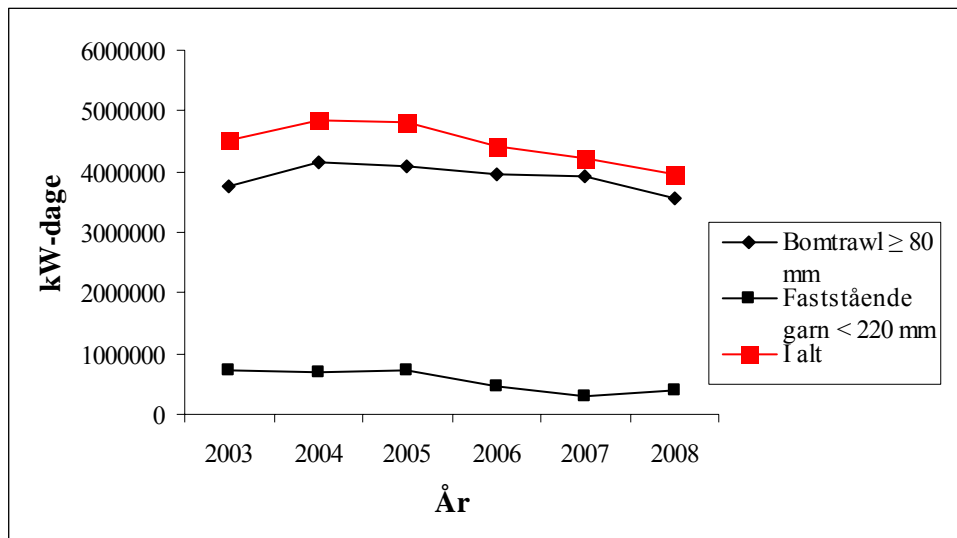
Figur 4. Reguleret fiskeriindsats i Nordsøen, Skagerrak og den østlige del af Den Engelske Kanal (VI, III a og VII d).



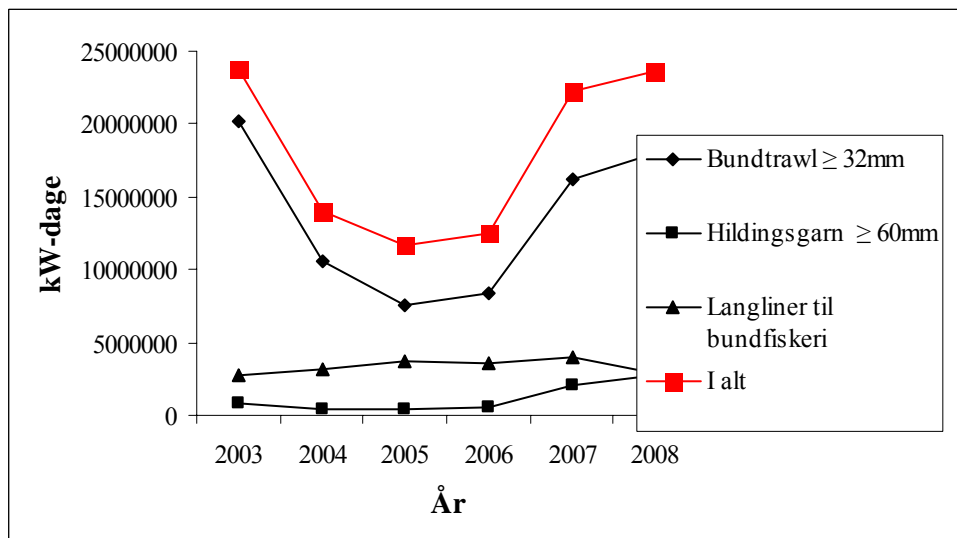
Figur 5. Reguleret fiskeriindsats i Det Irske Hav (VII a N).



Figur 6. Reguleret fiskeriindsats i farvandene vest for Skotland (VI).



Figur 7. Reguleret fiskeriindsats i den vestlige del af Den Engelske Kanal (VII e) .



Figur 8. Reguleret fiskeriindsats i Atlanterhavet ud for Den Iberiske Halvø (VIII c - IX a).

BILAG III – TAC-regler

TAC-beslutninger skal træffes på grundlag af videnskabelig rådgivning fra STECF, hvori der allerede indgår biologiske, sociale og økonomiske aspekter.

Der bør anvendes forskellige regler alt efter risikoniveau for de enkelte bestande. Bestande betragtes som værende udsat for høj risiko, når de reduceres til under "forsigtighedsniveauet" (B_{pa}) - det biomasseniveau, hvor der er risiko for, at bestandens fremtidige produktivitet bliver lavere, eller, hvor fiskeridødeligheden er højere end "forsigtighedsniveauet" (F_{pa}). Ved fiskeridødelighed (F) forstås den årlige fangst divideret med den gennemsnitlige bestandsstørrelse set over hele året.

Hvis en bestand er mindre end B_{pa} eller befiskes over F_{pa} , er den "uden for sikre biologiske grænser" og omvendt.

Hvis en TAC dækker flere arter, finder reglen om de mest truede arter anvendelse.

I nedenstående tabel er ændringer i forhold til tidligere anvendte regler markeret med fed skrift.

Kategori	Videnskabelig rådgivning	Foranstaltninger i forbindelse med fastsættelse af TAC
1	Bestand, der befiskes med maksimalt bæredygtigt udbytte.	Det tilstræbes at fastsætte TAC'en i overensstemmelse med fangstprognosen svarende til den fiskeridødelighed, der på lang sigt giver det højeste udbytte, men TAC'en må højst ændres med 25 %.
2	Bestand, der overfiskes i forhold til maksimalt bæredygtigt udbytte, men som ligger inden for sikre biologiske grænser.	Det tilstræbes at fastsætte TAC'en til det højeste niveau af enten: a) fangst i overensstemmelse med prognosen svarende til det højeste udbytte på lang sigt ¹⁰ eller b) fangst svarende til en reduktion af fiskeridødeligheden med en fjerdedel af forskellen mellem den aktuelle fiskeridødelighed og den fiskeridødelighed, der på lang sigt vil give det højeste udbytte, men TAC'en må højst ændres med 25 %.
3	Bestand, der er uden for sikre biologiske grænser.	Det tilstræbes at fastsætte TAC'en til det højeste niveau af enten: a) fangst i overensstemmelse med prognosen svarende til det højeste udbytte på lang sigt eller b) fangst svarende til en

¹⁰ Målt ved en fiskeridødelighed svarende til et marginalt udbytte på 10 % af det marginale udbytte ved en fiskeridødelighed tæt på nul ($F_{0,1}$).

		<p>reduktion af fiskeridødeligheden med den højeste af følgende værdier</p> <p>i) 30 %</p> <p>ii) en fjerdedel af forskellen mellem den aktuelle fiskeridødelighed og den fiskeridødelighed, der på lang sigt vil give det højeste udbytte,</p> <p>men TAC'en må højst reduceres med 30 %, så længe fiskeridødeligheden ikke stiger.</p>
4	Bestanden er omfattet af en langsigtet plan, og der foreligger videnskabelig rådgivning om, hvilken fangst der svarer til planen.	TAC'en skal fastsættes i henhold til den relevante plan. Denne kategori har forrang for andre kategorier.
5	Bestanden består af en kortlivet art, og der kan ikke udarbejdes en årsprognose.	Der fastsættes en foreløbig TAC, som ændres, når der i årets løb foreligger nye oplysninger.
6*	Bestandens tilstand kendes ikke nøjagtigt, og STECF anbefaler en passende fangstmængde.	Det tilstræbes at fastsætte TAC'en i overensstemmelse med STECF's rådgivning, men TAC'en må højst ændres med 15 %.
7*	Bestandens tilstand kendes ikke nøjagtigt, og STECF anbefaler, at fiskeriindsatsen reduceres.	TAC'en bør reduceres med op til 15 %, og STECF bør anmodes om at anbefale et passende indsatsniveau.
8*	Bestandens tilstand kendes ikke nøjagtigt, og STECF udtaler, at bestanden vokser.	TAC'en bør forhøjes med op til 15 %. Ingen forøgelse af fiskeriindsatsen §.
9*	Bestandens tilstand kendes ikke nøjagtigt, og STECF udtaler, at bestanden bliver mindre.	TAC'en bør reduceres med op til 15 %. Fiskeriindsatsen reduceres §.
10	STECF anbefaler nulfangst, størst mulig fangstreduktion eller lignende.	TAC'en bør reduceres med mindst 25 %. Der bør gennemføres genopretningsforanstaltninger, herunder reduktion af fiskeriindsatsen og indførelse af mere selektive fiskeredskaber.
11	Der foreligger ingen rådgivning fra STECF, eller	TAC'en bør tilnærmes seneste faktiske fangstmængder, men bør højst ændres med

	bestandens tilstand kendes ikke nøjagtigt, og STECF har ikke udtalt sig om, hvorvidt bestanden reduceres eller vokser.	15 % om året, eller medlemsstaterne bør udarbejde en gennemførelsesplan med henblik på hurtigt at tilvejebringe rådgivning. Ingen forøgelse af fiskeriindsatsen §.
--	--	--

* Denne regel kan blive ændret. Kommissionen har anmodet ICES om at udtale sig om eventuelle nye muligheder som omhandlet i bilag IV. Hvilken regel, der i sidste ende vil blive anvendt, afhænger af resultatet af den pågældende rådgivning.

§ Hvis relevant.

BILAG IV – Anmodning til ICES om kategori 6-9

For de bestande – bortset fra bestande af naturligt kortlivede arter – hvor det ikke er muligt at tilvejebringe rådgivning baseret på fangstprognoser set i forhold til forsigtighedsgrænser, er ICES blevet anmodet om:

- I) at rådgive om en TAC fastsat efter nedenstående regel
- II) at evaluere, hvilke konsekvenser gennemførelsen af nedenstående regel har for forsigtighedsprincippet og foreneligheden med det maksimalt bæredygtige udbytte
- III) om nødvendigt at rådgive om en alternativ regel og de dertil svarende TAC'er, der vil give større forenelighed med forsigtighedsprincippet og det maksimalt bæredygtige udbytte eller give mere stabile TAC'er. Dette kan overvejes fra tilfælde til tilfælde.

Regel:

1. Hvis det fastslås, at en bestand er overfisket i forhold til den fiskeridødelighed, ved hvilken der opnås maksimalt bæredygtigt udbytte (eller ved hvilken bestanden reduceres til et lavt niveau sammenlignet med tidligere niveauer), reduceres TAC'en i det omfang, det er nødvendigt for at nå F_{msy} , dog højst med 15 %.
2. Hvis det fastslås, at en bestand er underfisket i forhold til den fiskeridødelighed, ved hvilken der opnås maksimalt bæredygtigt udbytte, forhøjes TAC'en i det omfang, det er nødvendigt for at nå F_{msy} , dog højst med 15 %.
3. Bestemmelserne i punkt 1 og 2 har forrang for nedenstående punkter.
4. Hvis det af oplysninger om bestandsstørrelse fremgår, at der ikke er sket nogen ændring i bestandsstørrelsen, eller hvis der ikke foreligger oplysninger om bestandsstørrelse, eller hvis oplysninger om bestandsstørrelse ikke i tilstrækkelig grad afspejler ændringer i bestandsstørrelsen, opretholdes TAC'en uændret.
5. Hvis ICES mener, at der foreligger repræsentative oplysninger om bestandsstørrelse, gælder følgende regel:
 - a. Hvis den anslåede gennemsnitlige bestandsstørrelse i de sidste to år overstiger den anslåede gennemsnitlige bestandsstørrelse i de tre forudgående år med mindst 20 %, forhøjes TAC'en med 15 %.
 - b. Hvis den anslåede gennemsnitlige bestandsstørrelse i de sidste to år er mindst 20 % mindre end den anslåede gennemsnitlige bestandsstørrelse i de tre forudgående år, reduceres TAC'en med 15 %.

Hvis der har været fastsat ikke-restriktive TAC'er, og der er behov for en reduktion i henhold til punkt 1 eller punkt 5, litra b), rådgiver ICES om, hvor meget TAC-niveauet bør reduceres for at opnå den ønskede fangstreduktion. ICES fastsætter i hvert enkelt tilfælde en passende F_{msy} -proxyvariabel.