

DEN EUROPÆISKE UNION
RÅDET

Bruxelles, den 12. september 1997 (15.09)
(OR. f)

10637/97

LIMITE

DEVGEN 61

25 SEP 1997

ORIGINAL

FØLGESKRIVELSE

fra: D.F. WILLIAMSON, generalsekretar for Europa-
Kommissionen

modtaget den: 4. september 1997

til: J. TRUMPF, generalsekretar for Rådet for Den Europæi-
ske Union

Vedr.: Årsberetning for 1996 om humanitær bistand

Hermed følger til delegationerne Kommissionens dokument KOM(97) 437
endelig udg.

Bilag: KOM(97) 437 endelig udg.



KOMMISSIONEN FOR DE EUROPÆISKE FÆLLESSKABER

Bruxelles, den 03.09.1997
KOM(97)437 endelig udg.

Beretning til Rådet og Europa-Parlamentet fra Kommissionen

Årsberetning for 1996 om humanitær bistand

Indhold

Sammendrag	4
1. Institutionel baggrund	5
1.1. Rådets forordning og koordineringen med medlemsstaterne	5
1.2. Finansieringsgrundlag	5
2. Aktionsmidler	6
2.1. Rammekontrakten for partnerskab	6
2.2. Databaser og managementsystemer	6
3. Humanitære bistandsaktioner	7
3.1. Statistisk oversigt	7
3.2. Oversigt over aktionerne - generelle anliggender	11
3.3. Det tidligere Jugoslavien	12
3.4. Landene i Afrika, Vestindien og Stillehavet	14
3.4.1. Regionen omkring de store søer	14
3.4.2. ECHO-Flight	15
3.4.3. Angola	15
3.4.4. Somalia	16
3.4.5. Sudan og det nordlige Uganda	16
3.4.6. Liberia	16
3.4.7. Haiti	17
3.4.8. Sierra Leone	17
3.4.9. Mali	18
3.5. Rusland og SNG	18
3.5.1. Den Russiske Føderation	18
3.5.2. Tadsjikistan	19
3.5.3. Kirgistan	19
3.5.4. Det sydlige Kaukasus	20
3.6. Asien	20
3.7. Nordafrika og Det Mellemste Østen	21
3.8. Latinamerika	22
4. Tværgående aktiviteter	22
4.1. Informationsvirksomhed	22
4.2. Samarbejde og koordinering	23
4.2.1. Koordinering mellem tjenestegrenene	23
4.2.2. Europa-Parlamentet	24
4.2.3. Ikke-statslige organisationer	25
4.2.4. De Forenede Nationer	25
4.2.5. De Forenede Stater	27
4.2.6. Andre tredjelande	27
4.3. Evaluering	27
4.4. Forebyggelse af katastrofer	28
5. Udsigterne for 1997	28

Statistiske bilag

Bilag S1 Oversigt over finansieringsafgørelser, opgjort efter budgetkilde, 1992-1996

Bilag S2 Oversigt over finansieringsafgørelser, opgjort efter den humanitære bistands modtagerlande i 1994, 1995 og 1996

Bilag S3 Finansieringsafgørelser om humanitær bistand, opgjort efter region, 1995 og 1996

Bilag S4 EF-kontrakter om humanitær bistand i 1992, 1993, 1994, 1995 og 1996

Bilag S5 Europa-Kommissionens (ECHO) finansieringsafgørelser til fordel for de berørte befolkningsgrupper i Burundi og Rwanda mellem den 21. oktober 1993 og december 1996

Bilag S6 EF-støttens fordeling i det tidligere Jugoslavien, opgjort efter republikker, fra 1991 til 1996
EF-støttens fordeling i det tidligere Jugoslavien, opgjort efter nødhjælpens art, 1996.

Diagrammer i teksten

Diagram 1 Humanitær bistand, finansieringsafgørelser, opgjort efter budgetkilde, 1994, 1995 og 1996

Diagram 2 Finansieringsafgørelser om humanitær bistand, opgjort efter region, 1995 og 1996

Diagram 3 Humanitær bistand i alt
1992, 1993, 1994, 1995 og 1996

Sammendrag

I 1996 tildelte Kommissionen 656 mio. ECU til humanitær bistand, hvilket svarer til et beskedent fald i forhold til det foregående år og bringer det samlede beløb til humanitær bistand i de sidste fem år op på 3 084 mio. ECU. I 1996 var de vigtigste humanitære indsatsområder stadig det tidligere Jugoslavien og regionen omkring de store søer. Ca. 50 lande har modtaget humanitær bistand, navnlig Afghanistan, Angola, Sudan, Somalia, Sierra Leone, Liberia, Den Russiske Føderation (Tjetjenien), Georgien, Armenien, Aserbajdsjan, Tadsjikistan, Kirgistan, Irak og Haiti.

I 1996, dvs. det fjerde år siden oprettelsen af ECHO, trådte Rådets forordning om humanitær bistand i kraft, og der blev nedsat et udvalg bestående af repræsentanter for medlemsstaterne. Udvalgets aktiviteter har været vedvarende, og ved årets udgang havde Udvalget afholdt fem møder for at afgive udtalelser om udkast til forslag om humanitær bistand, som i disse tilfælde har været positive, og drøfte forskellige aspekter af den politik, der skulle følges.

I 1996 var hovedårsagen til størstedelen af de humanitære kriser stadig voldelige konflikter og konsekvenserne af disse. Som følge af disse kriser nåede antallet af flygtninge og fordrevne, hvis overlevelse ofte var helt afhængig af ekstern bistand, på verdensplan op på rekordhøjder. Mens det humanitære samfund ydede den første støtte til ofrene for disse kriser, forstod det samtidigt, at det var påtrængende nødvendigt at finde politiske løsninger på de underliggende problemer. Kommissionen tillægger det stadig stor betydning at koordinere sine humanitære aktiviteter med de mere langsigtede rehabiliterings- og udviklingsopgaver. For at styrke denne koordinering begyndte Kommissionen i 1996 at nedsætte tværtjenstlige arbejdsgrupper for de lande og regioner, som nu overgår fra nødhjælpsstadiet til en mere langsigtet rehabiliterings- og udviklingsfase.

ECHO's evalueringsaktivitet fandt sit normale leje i 1996. ECHO har på basis af den metode, kontoret har beskrevet i sin "operationelle evalueringshåndbog", offentliggjort i 1995, udviklet sine aktiviteter og evaluerer nu såvel særforanstaltninger som programmer, men med vægt på de sidstnævnte.

I det forløbne år har Kommissionen fortsat lagt stor vægt på oplysningsaktiviteter og gennemsigtighed ved at stille publikationer, informationer og faciliteter til rådighed for pressen og de audiovisuelle medier og ved at udvikle aktiviteter i fællesskab med medlemsstater, NGO'er og internationale organisationer.

1. Institutionel baggrund

1.1. Rådets forordning og koordineringen med medlemsstaterne

Ministerrådet vedtog den 20. juni 1996 Rådets forordning (EF) om humanitær bistand¹, som trådte i kraft den 5. juli 1996. Denne forordning definerer målsætningerne og de generelle retningslinjer for den humanitære bistand, foranstaltningerne for at sikre samordningen samt bestemmelserne for samarbejdet mellem Fællesskabet, medlemsstaterne, de internationale organisationer og de ikke-statslige organisationer.

Forordningen definerer således de katastrofesituationer, som berettiger til Fællesskabets bevilling af humanitær bistand, den form for bistand, som kan finansieres, og den måde, hvorpå hjælpeaktionerne hænger sammen med indførelsen af et katastrofeberedskab og med rehabiliterings- og genopbygningsaktioner. Den behandler forbindelserne mellem den humanitære bistands gennemførelsespartnere og samarbejdsforbindelserne med Den Europæiske Unions medlemsstater og indeholder også bestemmelser om en regelmæssig evaluering af de humanitære bistandsaktioner.

Rådets forordning (EF) har bevirket, at der er indført væsentlige ændringer i beslutningsprocessen, idet der er nedsat et udvalg bestående af repræsentanter for medlemsstaterne under forsæde af en repræsentant for Kommissionen, som bistår denne i dens varetagelse af sine udøvende beføjelser.

Udvalget for Humanitær Bistand afgiver udtalelser om visse af Kommissionens forslag, især om de samlede planer for humanitær bistand og om ikke-nødhjælpsprojekter til et beløb, der overstiger 2 mio. ECU. Der har været intens aktivitet i Udvalget, som har afholdt fem møder mellem forordningens ikrafttrædelsesdato og årets udgang. Udvalget afgav en positiv udtalelse om alle de udkast til Kommissionens forslag, det fik forelagt.

Udvalget behandlede også forskellige bredere spørgsmål på området for humanitær bistand og gjorde det derved muligt at udbygge dialogen mellem Kommissionen og medlemsstaterne og tilstræbe en større samordning på basis af modellen med de uformelle kvartalsmøder, som fandt sted inden vedtagelsen af forordningen. Udvalget behandlede såvel NGO-berettigelseskriterier som evalueringsproblemer og systemer til forbedring af koordinering og informationsudveksling.

1.2. Finansieringsgrundlag

Langt størstedelen af de aktioner, Kommissionen har gennemført via ECHO, blev finansieret over Unionens almindelige budget. En lille del, som for øvrigt var mindre i 1996 end tidligere, af de iværksatte aktioner til fordel for AVS-landene blev også finansieret i medfør af Lomé-konventionens finansprotokol (3 mio. ECU).

I løbet af de sidste seks år er de humanitære aktioner, som Kommissionen har gennemført på Unionens vegne, syvdoblet, hvilket gør denne til den største offentlige kilde til finansiering af humanitær bistand i dag. Summen af den humanitære bistand bevilget af

¹ EFT nr. L 163 af 2.7.1996, s. 1.

Kommissionen er således steget fra 114 mio. ECU i 1991 til 692 mio. ECU i 1995 og 656 mio. ECU i 1996. Bevillingerne, som er opført under kapitlet for "humanitær bistand" på Unionens budget for 1997 (B7-21), var oprindeligt på 315,2 mio. ECU. Det er muligt, at der frigives andre midler i løbet af året, afhængigt af udviklingen i den humanitære situation, som kan foranledige Kommissionen til at reagere.

Den finansielle situation for den humanitære EF-bistand lader ikke desto mindre noget tilbage at ønske i visse henseender. Det vigtigste problem er den langvarige procedure, som kræves for at frigive bevillinger fra reserven på Unionens budget, hvortil skal lægges kravet om på forhånd at have udbetalt 80% af de oprindeligt tildelte midler. Disse administrative krav har undertiden vist sig uforenelige med de behov, man står over for i tilfælde af en krise.

2. Aktionsmidler

2.1. Rammekontrakten for partnerskab

Efter vedtagelsen af Rådets forordning (EF) om humanitær bistand blev debatten om revisionen af rammekontrakten for partnerskab, som var blevet suspenderet i andet halvår af 1995, genoptaget i april på et møde mellem ECHO og repræsentanter for disse partnere. Siden da har en ECHO-arbejdsgruppe været i færd med at færdigbehandle en ny tekst, som tager hensyn til de forudgående drøftelser og de høstede erfaringer. De påtænkte ændringer omfatter de generelle betingelser, modellen for gennemførelseskontrakten og dennes bilag. ECHO forsøger herved at forene den smidighed, kontorets partnere har ønsket, med den strenghed, der til stadighed skal udvises i kontrollen af fællesskabsmidlernes anvendelse. Den planlagte revision skal derfor forsøge:

- a) at skabe ligevægt mellem fleksibilitet og streng kontrol
- b) at indføre de ønskede betingelser, så kontrollen reelt fører til resultater

Kommissionen har også informeret Udvalget om de ændringer, den påtænker at indføre i rammekontrakten for partnerskab, for eksempel nødvendigheden af en bedre praktisk informering med sigte på overvågningen af foranstaltningerne samt rapporternes form og indhold.

2.2. Databaser og managementsystemer

Humanitær bistand er et område, som omfatter en stor mangfoldighed af scenarier, situationer, aktører og behov, og som dækker alle områder på jordkloden. Det er nødvendigt at have en velegnet kommunikation, hvis man skal mobilisere alle faktorer på en kohærent måde for at komme en befolkning til hjælp, som er offer for en humanitær katastrofe, og for at anvende de disponible ressourcer bedst muligt. Her spiller de moderne elektroniske databaser og datamatstøttede kommunikations- og managementsystemer en stadig større rolle.

ECHO's økonomiske forvaltningsdatabase med betegnelsen HOPE (Humanitarian Office Programme Environment) har fungeret siden midten af 1996, og især kontraktstyringsmodulet. Det er planen at bestille nye moduler i 1997 til evaluering af de humanitære bistandsaktioner, til analyse af finanskontrol og til opstilling af referater og

overvågning af aktioner. Det er hensigten i HOPE-databasen at indføje de oplysninger, medlemsstaterne afgiver på det humanitære bistandsområde via deres 14-punktsrapporter.

Der er allerede føjet nye sider til Kommissionens Internet-server (EUROPA), blandt andet for at sprede de statistiske data fra HOPE-databasen.

Hjemmesidens adresse er:

<http://www.cec.lu/en/comm/echo/echo.html>

Siden januar 1996 har Kommissionens elektroniske postsystem X400 (Route 400) givet øget mulighed for elektronisk kommunikation inden for tjenestegrenene og mellem disse, mellem Unionens institutioner og især med omverdenen, i dette tilfælde med de ECHO-partnere og indsatsområder, der har en plads på Internettet.

ECHO-tjenestemændenes adresse er:

fornavn.efternavn@echo.cec.be

3. Humanitære bistandsaktioner

3.1. Statistisk oversigt

1996 kan betragtes som en konsolideringsperiode for produktionen af fyldestgørende og pålidelige statistikker. Disse statistikker er et uomgængeligt styringsværktøj, som også opfylder de betydelige behov for informering, koordinering og gennemsigtighed.

ECHO's statistiske oversigt udkommer hvert kvartal, og flygtningestatistikkerne fra GISP-databasen foreligger hvert halve år. Denne beretning er vedlagt en række statistiske rapporter udarbejdet af ECHO (de statistiske bilag S1-S7).

De humanitære aktiviteter i 1996 kan sammenlignes med aktivitetsniveauet i 1995, og afgørelserne, som blev vedtaget, omfattede et samlet beløb på 656 mio. ECU.

Selv om der foreligger statistikker, opgjort efter land, over det samlede beløb, for hvilket der blev indgået forpligtelser i løbet af året, skal det understreges, at kontrakterne i visse tilfælde indgås i det efterfølgende år. Partnernes statistikker udarbejdes på basis af de beløb, for hvilke der er indgået kontrakt ved udgangen af året, hvorfor tallene er lavere.

Bilag S2 og S3 viser en fortegnelse over de finansieringsafgørelser, der er truffet for hvert enkelt land, og bilag 4 viser en fortegnelse, opgjort efter partner. Disse tal er sammenfattet i diagram 2 og 3, som findes på bagsiden. For at undgå gentagelser er de pågældende beløb ikke altid nævnt i de følgende afsnit, som viser situationen, opgjort efter land.



Humanitarian Aid Financial Decisions by Source of Finance 1994-1995-1996

FIGURE 1

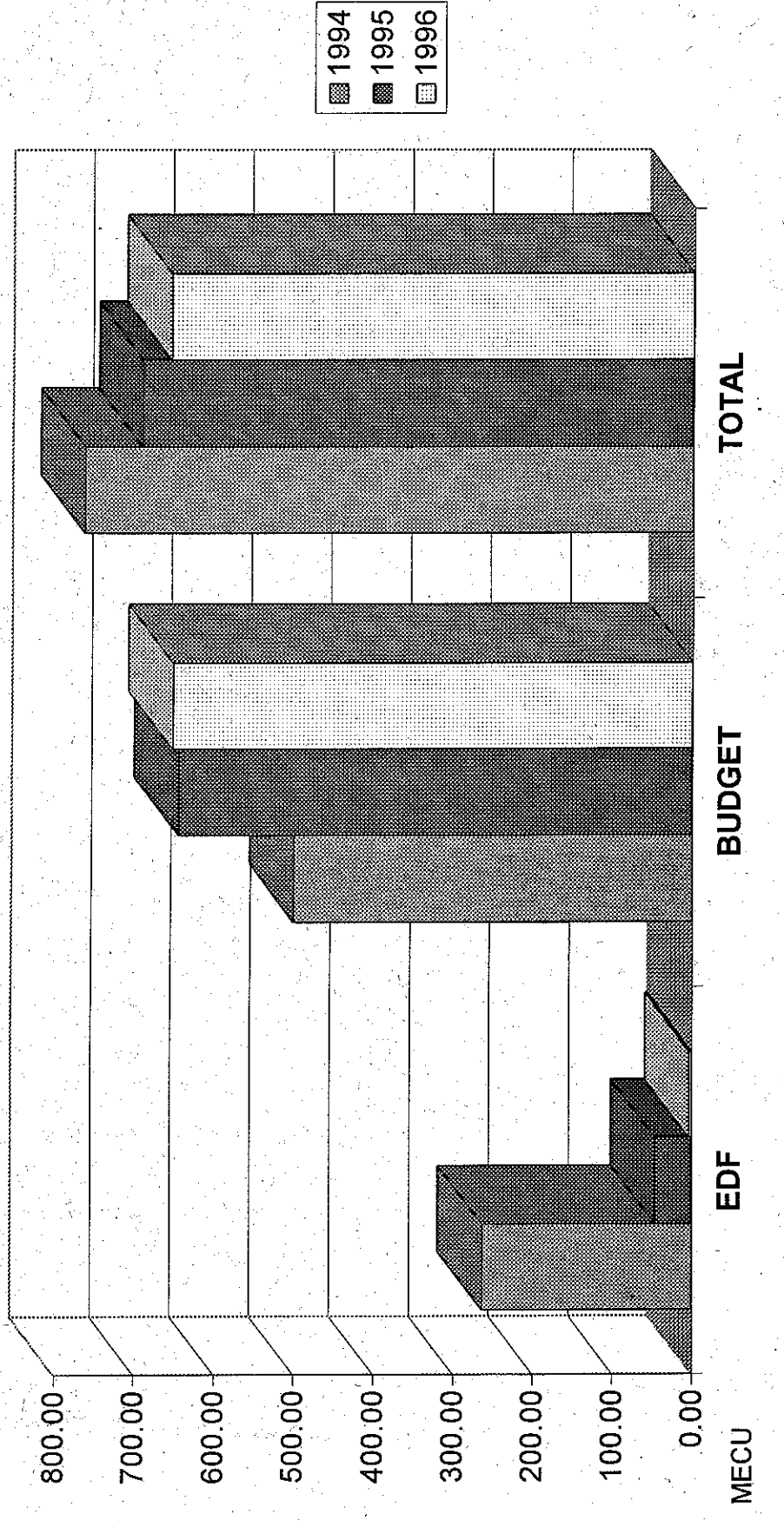


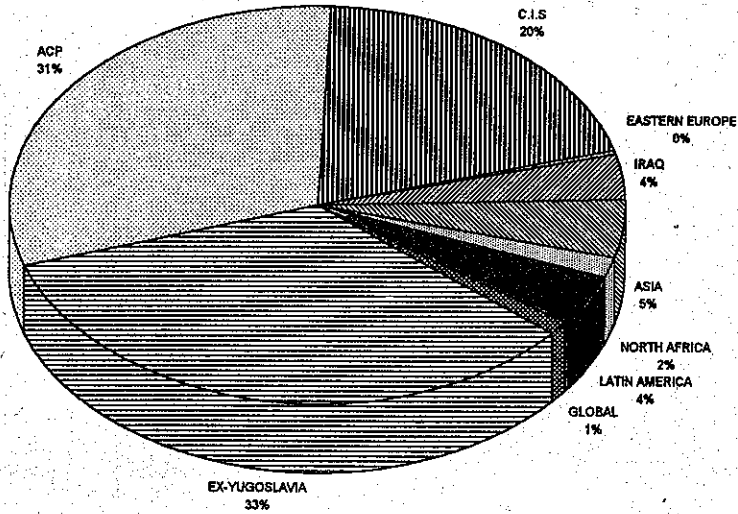


FIGURE 2

FINANCIAL DECISIONS FOR HUMANITARIAN AID BY REGION

As of: 09/01/97

1995



1996

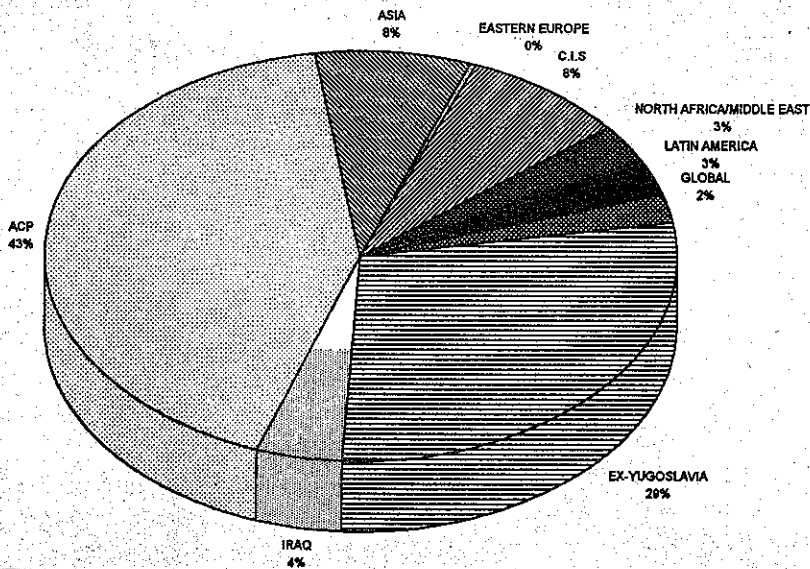
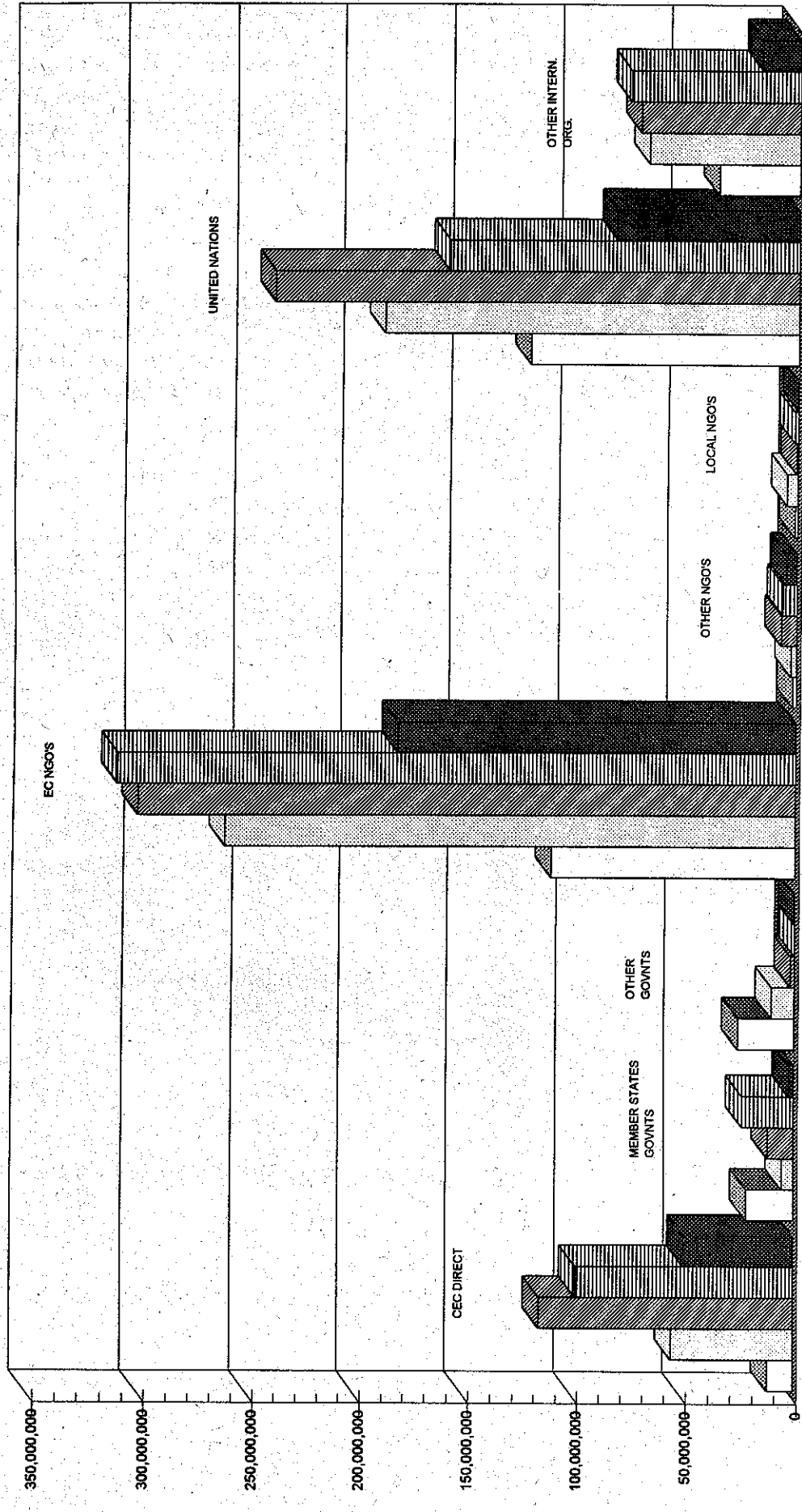


FIGURE 3

Total Humanitarian Assistance

1992
 1993
 1994
 1995
 1996



3.2. Oversigt over aktionerne - generelle anliggender

I de følgende afsnit gives der en generel oversigt over den humanitære bistand, der er ydet til forskellige steder i verden, og der gives en kort redegørelse for den politiske situation i de lande og regioner, som er særligt foruroligende ud fra et humanitært synspunkt. Af disse nationale rapporter fremgår der visse punkter, som generelt omfatter det humanitære bistandsområde og de personer, der i dag er impliceret rundt om i verden.

Et særligt kendetegn ved det skiftende internationale klima, hvori den humanitære bistand ydes, er den væsentlige stigning i antallet af konflikter, hvoraf størstedelen er interne konflikter med internationale efterdønninger. Disse kriser har ofte deres rod i politiske, økonomiske eller etniske spændinger. Selve konflikternes art har udviklet sig, i den forstand, at de i stigende grad rammer civilbefolkningerne og undertiden endog har disse som mål. Konsekvenserne har kun været alt for klare: flygtninge og internt fordrevne i et antal uden fortilfælde har nu behov for massiv humanitær bistand rundt om i verden.

At bevilge humanitær bistand i en så vanskelig politisk situation har rejst en række elementære og komplekse spørgsmål om neutralitet og upartiskhed, som man må forholde sig til. Produkterne, der leveres som humanitær bistand, så som mad og lægemidler, er meget dyrebare goder for de modstillede parter. Herom vidner plyndringen af lagrene i for eksempel Zaire og Liberia og de talrige tilfælde af angreb på humanitære team. En anden forhindring, som den humanitære nødhjælp støder imod, er, at de kæmpende parter eller regeringerne nægter at give ofrene adgang. Som følge af disse sikkerhedsmæssige problemer griber man i stigende grad til den væbnede styrke for at garantere en sikker transport af bistanden og de forskellige team til deres bestemmelsessted samt til at gøre en direkte fredsbevarende indsats. Det humanitære samfund står under så politisk uklare omstændigheder blandt andet over for følgende dilemmaer:

- Hvordan kan de humanitære organisationer gribe fat om problemer med overtrædelse af menneskerettigheder, når de trues med udvisning, som vil medføre inddragelse af bistanden?
- Hvordan kan de humanitære organisationer gribe fat om problemer med distributionen af den humanitære bistand i krigsramte regioner og samtidigt undgå konfliktdeltagernes snyderier og plyndringer?
- Hvordan samarbejder de med de militære myndigheder, og hvilke virkninger har dette for deres neutralitet og upartiskhed?
- Hvordan beskytter de humanitære organisationer deres humanitære medarbejdere?

Det humanitære samfund i sin helhed kan antagelig ikke give et præcist svar på mange af disse spørgsmål, som dagligt rejser sig under de humanitære operationer. Det er imidlertid vigtigt, at donorerne, NGO'erne og De Forenede Nationer til stadighed drøfter og tager ved lære af de tidligere høstede erfaringer i marken.

På grund af det store antal organisationer på det humanitære bistandsområde og på grund af kompleksiteten i de situationer, de konfronteres med, er vægten i tiltagende grad blevet lagt på koordineringen mellem donorerne og gennemførelsesorganerne. Ideelt set burde

koordineringen omfatte flere aspekter af den internationale bistand, herunder de institutionelle og de grundlæggende aspekter. Koordineringen mellem institutionerne burde tage sigte på en effektiv kombination af de foranstaltninger, der træffes efter en dybgående behovsvurdering, så der tages hensyn til de enkelte institutioners respektive roller og kvalifikationer. Erfaringerne fra Liberia er medtaget for at vise, at en tæt samordning på stedet kan bevirke, at man undgår enhver manipulation med den humanitære bistand fra de tilstedeværende fraktioners side.

Erfaringerne fra de humanitære operationer har afsløret, at det er af altafgørende betydning omhyggeligt at målrette bistanden, så den kanaliseres frem til dem, der har et reelt behov. Denne målretning er ikke alene nødvendig for at midlerne kan udnyttes optimalt, men også for at den humanitære bistand kan fastholde støtten fra offentligheden og det politiske liv, og for at institutionerne, som leverer den, bliver betragtet som ansvarlige.

I 1996 blev den humanitære bistands socioseksuelle aspekt klart, især på grund af begivenhederne i Afghanistan, hvor de fundamentalistiske muslimer, talibanerne, efter at have tiltaget sig kontrollen over Kabul vedtog flere dekretter, som forbød kvinder at arbejde. Disse dekretter fik betydelige negative konsekvenser, ikke alene for de tusinder af familier med kvindeligt familieoverhoved, som fremover var ude af stand til at dække deres eget behov, men også for de offentlige institutioner og de humanitære aktiviteter, for eksempel på hospitalerne, hvor kvinderne tidligere udgjorde en væsentlig del af arbejdsstyrken. Størstedelen af de organisationer, som er til stede i regionen, yder dog fortsat støtte, trods de daglige overtrædelser af menneskerettighederne, og forsøger at dække de mest påtrængende humanitære behov ved at udlevere mad og lægemidler og yde sundhedsmæssig bistand til de mest sårbare personer. Disse begivenheder har sammen med andre medført en debat i EU, og mand/kvinde-problematikken er blevet drøftet i Rådet og på seminarer i løbet af året med deltagelse af NGO'er, De Forenede Nationers organisationer og eksperter. Vægten har været lagt på integration af disse spørgsmål i alle politikker og indsatser for kriseforebyggelse, for nødhjælp og for den rehabilitering, som følger efter nødhjælpssituationen, og også under behandlingen af væbnede konfliktsituationer.

Et andet vigtigt arbejdsfelt, som man tog fat på i 1996, er strategien for sammenkædning af krisehjælpsforanstaltninger med rehabilitering og udvikling, så man sikrer en bedre samordning mellem bistanden til humanitære redningsaktioner og den mere langsigtede rehabiliterings- og udviklingsbistand. Der er med henblik herpå ved at blive nedsat arbejdsgrupper i såvel hovedsædet som i marken, som skal træffe forberedelser til strategierne, finansieringen og koordineringen med andre parter, med det formål at opnå en bedre sammenkædning af de forskellige bistandsfaser i lande og regioner, som er på vej ud af en humanitær nødhjælpssituation.

3.3. Det tidligere Jugoslavien

I 1996 tildelte Europa-Kommissionen 187 mio. ECU i humanitær bistand til ofrene for konflikten i det tidligere Jugoslavien. Dayton- og Paris-fredsftalerne, som blev indgået i december 1995, satte en stopper for mere end fire års krig i dette land. Selv om man havde held til at holde truslen om en genoptagelse af fjendtlighederne under kontrol i hele 1996, er der dog stadig visse vigtige civile aspekter af fredsftalen, som ikke er

blevet gennemført. Bosnien-Hercegovinas politiske enhed mangler at blive opbygget. Der er stadig ikke bevægelsesfrihed, og beskyttelsen af menneskerettighederne er fortsat utilstrækkelig.

I mange dele af Bosnien-Hercegovina er de lokale myndigheder stadig kraftigt imod, at minoritetsgrupperne vender tilbage, og fører en politik for tvangsforflyttelse af befolkningen, da de anser etnisk adskillelse for at være et af konfliktens vigtigste resultater. Forfølgelsen og fordrivelsen af de minoritetsgrupper, som stadig befinder sig i denne region, fortsætter.

De Forenede Nationers Højkommissariat for Flygtninge (UNHCR) påregnede i sin første repatrieringsplan, at 870 000 fordrevne og flygtninge ville vende hjem til Bosnien-Hercegovina i løbet af 1996. Denne plan har vist sig alt for optimistisk. De aktuelle skøn siger nu, at tallet for hjemvendte i løbet af 1996 kun er på mellem 220 000 og 240 000, hvilket vil sige, at godt 700 000 flygtninge fra Bosnien-Hercegovina ikke er vendt tilbage til det tidligere Jugoslavien, og at der stadig er 1,5 mio. fordrevne og flygtninge i regionen. Den opnåede fred har indtil videre ikke medført en væsentlig forbedring af den humanitære situation i de regioner, hvor konflikten har hærget. En stor del af befolkningen lever stadig under ekstraordinære og vanskelige betingelser i kollektive boliger eller nødboliger. Mange af disse mennesker har hverken beskæftigelse eller indkomster og er derfor afhængige af den humanitære bistand. De lokale myndigheder har endnu ikke midlerne og den fornødne managementkapacitet til at påtage sig ansvaret for disse befolkningsgrupper.

ECHO har fortsat ydet den fornødne humanitære bistand til krigsofrene og de fordrevne overalt i Bosnien-Hercegovina. Efter fjendtlighedernes ophør er adgangen til landet blevet nemmere, hvilket har gjort det muligt at identificere de hidtil udækkede behov, især i Republika Srpska, hvis myndigheder indtil slutningen af 1995 nægtede den internationale bistand adgang. Generelt har en større og mere selektiv målretning af den humanitære bistand bevirket, at man er nået ud til de mest sårbare, der ofte befinder sig i de regioner, konflikten tidligere gjorde utilgængelige.

Vægten har i tiltagende grad været lagt på nødreparationer af basisinfrastrukturer og sociale infrastrukturer, navnlig i de regioner, som kunne tænkes at modtage fordrevne eller flygtninge, mens man har indskrænket de indkomstskabende projekter og projekterne for psykosocial støtte efter den økonomiske og sociale normalisering.

I ønsket om en smidig overgang fra nødhjælp til genopbygning intensiverede ECHO i 1996 samarbejdet med Kommissionens øvrige tjenestegrene for at sikre de gennemførte programmets komplementaritet og kohærens. Koordineringen mellem tjenestegrene har været særlig intens for så vidt angår flygtningenes tilbagevenden, et område, hvor medlemsstaternes initiativer er blevet integreret i de igangværende programmer.

Efter den kroatisk offensiv i august 1995 bestræbte Kroatien sig i 1996 på at konsolidere sin økonomi og stabilisere det politiske billede i regionerne Krajina og Vestslavonien, som tidligere var kontrolleret af serberne. Fordrevne og flygtninge begyndte i 1996 at vende tilbage til disse regioner, og ifølge de officielle statistikker har ca. 40 000 personer i dag genfundet deres oprindelsessteder.

ECHO har i det forløbne år fastholdt sit program for direkte fødevarerhjælp i Kroatien og har forsynet 380 000 flygtninge og fordrevne med basisfødevarer. Kontoret har gjort en

særlig indsats for at hjælpe bosniske flygtninge fra Kupljensko-lejren indtil lukningen af denne i juli og den serbiske befolkningsgruppe i Krajina, som blev i området efter den kroatisk offensiv i august 1995.

Trods ophævelsen af de økonomiske sanktioner er situationen i Den Føderative Republik Jugoslavien (Serbien-Montenegro-Den Føderative Republik Jugoslavien) næppe forbedret i 1996. Antallet af flygtninge fra Kroatien og Bosnien-Hercegovina er stadig stort, og hidtil er kun nogle få vendt hjem. UNHCR's og de serbiske myndigheders fælles folketælling i juli har vist, at der nu er 566 000 flygtninge i Den Føderative Republik, hvoraf kun 10% har udtrykt ønske om at vende hjem til deres oprindelige region.

I løbet af 1996 ydede ECHO elementær hjælp til 400 000 personer i Den Føderative Republik, hovedsageligt via programmet for direkte fødevarehjælp, og ECHO var især til stede i Kosovo, hvor kontoret stod for lægehjælp og psykosocial støtte til de mest sårbare personer.

Som planlagt lukkede ECHO i september 1996 sit kontor i Skopje i den tidligere jugoslaviske republik Makedonien, men aktionerne finansieret af ECHO fortsatte til årets udgang. Genoptagelsen heraf sikres via Phare-programmet, som gennemføres af GD IA.

3.4. Landene i Afrika, Vestindien og Stillehavet

3.4.1. Regionen omkring de store søer

Den humanitære situation i regionen omkring de store søer, hvor ca. 1,7 mio. rwandiske og burundiske flygtninge (primært i Zaire og Tanzania) i mere end to år har været trængt sammen, var vidne til store omvæltninger i slutningen af 1996.

I midten af november foretog en væbnet oprørsbevægelse, hovedsageligt bestående af banyamulenge, zairere af tutsi-oprindelse, et voldeligt angreb på soldater fra de tidligere "væbnede rwandiske styrker", interamwe, og på de zairiske soldater i hele Kivu. Flygtningelejrene blev brutalt angrebet, byerne Goma, Bukavu og Uvira blev hurtigt indtaget af oprørerne, og de humanitære organer blev tvunget til hurtig tilbagetrækning efter at være blevet udplyndret, for størstedelens vedkommende af ukontrollerede zairiske soldater i opløsning.

Talrige flygtninge måtte i panik flygte mod det vestlige Zaire (Walikale, Kisangani, Shabunda, Fizi), ledsaget af hundreder af tusinde zairere. Af hovedsagelig sikkerhedsårsager har man ikke siden da kunnet yde nogen bistand af betydning til de flygtninge, der er spredt rundt omkring Kivu, eller til de fordrevne zairere, hvis humanitære situation er dramatisk.

Omkring 600 000 rwandiske flygtninge fra Goma-regionen (Zaire) og 500 000 fra Tanzania kunne dog vende hjem til Rwanda i løbet af december under relativt tilfredsstillende betingelser. Der er indledt en proces for gradvis reintegration i oprindelseskommunerne.

I Burundi blev den politisk-militære situation yderligere forværret, hvilket medførte en vedvarende strøm af ca. 1500-2000 burundiere om ugen i retning mod Tanzania, hvor der fortsat lever ca. 200 000 flygtninge i lejrene.

I 1996 finansierede ECHO fortsat humanitære programmer, som blev gennemført af NGO'er og internationale organisationer, dvs. hjælp til flygtningene i lejrene via UNHCR og støtte til de mest sårbare i Burundi og Rwanda via NGO'er. Straks efter begivenhederne i november bevilgede Kommissionen i december et ekstraordinært supplerende finansieringsbeløb på 168 mio. ECU som støtte for de flygtninge, der pludseligt vendte hjem til Rwanda, hvilket dermed bragte Kommissionens humanitære bistand til regionen omkring de store søer op på godt 560 mio. ECU (siden oktober 93).

ECHO påregner i 1997 fortsat at finansiere humanitær bistand til flygtninge og fordrevne i Zaire, hvor sikkerheds- og adgangsforholdene tillader det.

I Rwanda har ECHO støttet hasteprogrammer for rehabilitering af boliger og af lægelige sundhedsstrukturer i tillæg til hjælpeprogrammer for uledsagede børn og indsatte i fængslerne. Det er Kommissionens prioriterede mål gradvis at erstatte den humanitære bistand med udviklingsprogrammer.

I Burundi vil man fortsat yde den mest nødvendige støtte inden for det medicinske og ernæringsmæssige område og på området for drikkevandsforsyning. ECHO regner også med fortsat at finansiere støtte til burundiske flygtninge i Tanzania.

3.4.2. ECHO-Flight

I 1996 fortsatte ECHO-Flight, som blev oprettet i 1994, sine flyvninger i Afrikas Horn. Der anvendes nu syv luftfartøjer med base i Nairobi, Djibouti, Mandera og Lokichoggio til de humanitære operationer i Somalia, Kenya og det sydlige Sudan.

Fra maj 1994 til udgangen af 1996 har ECHO-Flight transporteret mere end 75 000 personer og godt 30 000 t varer og har sammenlagt fløjet godt 27 000 timer. I 1996 blev der bevilget 12 mio. ECU til ECHO-Flight til videreførelse af dettes operationer og især til finansiering af et Hercules C-130 fra det belgiske luftvåben med base i Nairobi.

3.4.3. Angola

Lusaka-aftalerne, som blev indgået i november 1994, efterleves kun med betydelige forsinkelser. De humanitære bistandsprogrammer, især i de regioner, hvor befolkningen ikke har fået tilstrækkelig støtte, og som nu kontrolleres af UNITA, lider under den manglende sikkerhed som følge af miner og banders hærgen. Endvidere er der stadig store forhindringer for den frie bevægelighed for personer og varer, som er fastsat i Lusaka-protokollen.

I 1996 beløb Kommissionens humanitære bistand sig til 14 mio. ECU, som omfattede de prioriterede områder, dvs. sundhed, distribution af livsnødvendige varer, logistik og en minerydningsaktion. Den humanitære bistand havde to formål, dels at sikre en hurtig lindring af den angolanske befolknings armod for derved at mindske dennes virkninger for sygeligheden og dødeligheden generelt, dels at bidrage til fredsprocessen, landets enhed og genskabelsen af tillid via international tilstedeværelse.

I 1996 foretog ECHO og GD VIII en helhedsvurdering af situationen inden for sundhedssektoren med henblik på at udstikke de generelle rammer for EU-støtten til dette område. GD VIII vil koncentrere størstedelen af sine aktioner om rehabilitering, herunder af sundhedssektoren, i provinserne Benguela, Bié, Huambo, Huila og Luanda. Endvidere vil ECHO forstærke sin støtte til de øvrige provinser.

3.4.4. Somalia

Den politiske situation i den sydlige del af Somalia var stadig i 1996 mærket af sammenstød mellem lederne af de forskellige klaner og fraktioner, som forsøger at udvide deres kontrol til hele landet. I den nordvestlige del af landet var den selvproklamerede uafhængige somaliske stat vidne til et relativt økonomisk opsving, trods den vedholdende politiske usikkerhed.

I 1996 tildelte ECHO 5 mio. ECU i humanitær bistand til Somalia med det dobbelte formål at imødekomme de mest påtrængende behov på nationalt plan (kolera, ernæringsmæssig behandling) og dække de mest sårbare gruppers livsnødvendige behov i de områder, der endnu ikke betragtes som tilstrækkeligt sikre til at gennemføre rehabiliteringsprojekter finansieret af GD VIII.

3.4.5. Sudan og det nordlige Uganda

Udsigterne til en løsning af konflikten i det sydlige Sudan var i 1996 mere usikre end nogensinde, til trods for, at nogle fraktioner i den sydlige del af landet havde indgået et "politisk charter" med regeringen, idet de kæmpende på den ene side var folkets befrielseshær i Sudan (SPLA), på den anden side regeringen og andre fraktioner i syd. Også andre påtrængende behov, som ikke var direkte forbundet med konflikten, lod sig føle i løbet af året: to udbrud af kolera og en oversvømmelse i Pochalla-regionen.

I 1996 beløb ECHO's humanitære bistand til regionen sig til godt 13 mio. ECU. ECHO's indsatsområde omfattede den nordlige del af Uganda, regionerne under den sudanske regerings kontrol og regionerne under de sydlige fraktioners kontrol. ECHO begyndte i løbet af året at nedskære sin bistand til de sudanske flygtninge i det nordlige Uganda, fordi programmet for integration af flygtninge var alvorligt truet af manglende sikkerhed.

Imødekommelsen af de humanitære behov blev hæmmet betydeligt inden for alle områder som følge af sikkerheds- og transportproblemer og landingsforbud på talrige landingsbaner nedlagt af den sudanske regering.

ECHO støttede fleksible og mobile interventioner i de vanskeligste områder, hvilket er en forhåndsbetingelse for at kunne gennemføre mere strukturerede projekter. ECHO koncentrerede sig også om andre områder, især veterinærmedicinske programmer og fødevarerikkerhedsprogrammer (udstyr og distribution af fiskeredskaber).

3.4.6. Liberia

Fredsprocessen i Liberia blev under pres fra det internationale samfund genoptaget sidste sommer. Siden undertegnelsen af Abuja II i august 1996 har den skrøbelige aftale mellem

fraktionerne holdt. Demobiliseringen begyndte den 22. november og forløber for øjeblikket uden alt for store problemer.

På det humanitære plan har det mest karakteristiske kendetegn været den massive plyndring af bistanden og af de humanitære organer under udplyndringen af Monrovia i april 1996. Som reaktion på de krigshærdede fraktioners holdning til snyderi med og tyveri af bistand gjorde organerne og donorerne fælles front og besluttede at indtage en "minimalistisk holdning" for ikke at udsætte personale og materiel for fare, og for at bistanden ikke skulle "give næring" til krigen. Denne holdning, som byggede på en nøje koordinering mellem donorerne og organerne, og en præcis målretning og streng overvågning af bistanden i tillæg til et forebyggende tiltag, gjorde det muligt at imødekomme samtlige behov med en bistand, der var begrænset til det allermest nødvendige.

Efter vedtagelsen af helhedsplanen i slutningen af 1995 traf ECHO i 1996 kun én ny finansieringsafgørelse til et beløb af 1,9 mio. ECU til dækning af nye behov, som var fremkommet efter åbningen af de hidtil lukkede områder. Der blev afholdt flere koordineringsmøder med donorerne og organerne. Den tætte koordinering mellem ECHO og GD VIII blev fastholdt i såvel hovedsædet som i marken og bevirkede i kraft af en præcis ansvarsfordeling, at foranstaltningerne, som hver af tjenestegrenene finansierede, fik maksimale virkninger.

3.4.7. Haiti

Haiti er fortsat det fattigste land på denne halvdel af jordkloden med en indkomst pr. indbygger på 270 USD. Staten er stadig afhængig af den internationale bistand, og reformprogrammet (privatisering og strukturlpasning) kan ikke gennemføres uden donorerens finansieringsstøtte og uden de private organisationers operationelle støtte.

Efter den vanskelige periode, som fulgte embargoen, skal ECHO afhjælpe en generel humanitær krisesituation: 40% af den haitiske befolkning har ikke adgang til primær sundhedspleje, og underernæring og diarré er fortsat hovedårsagerne til børnedødeligheden. ECHO godkendte dette år en samlet plan til 10 mio. ECU, primært centreret om sundhedssektoren. Planen omfatter hele det haitiske areal og vil især koncentrere sig om tre departementer under hensyntagen til de øvrige donorer (medlemsstaterne, Verdensbanken, USAID og IDB) interventioner. Den samlede plan, som koordineres af ECHO's kontor i Haiti, gennemføres af godt 20 europæiske og lokale partnere (NGO'er, Røde Kors og FN-organer). Selv om der ikke foreligger pålidelige sundhedsindikatorer, som kan måle virkningerne af den humanitære bistand, så bidrager denne bistand utvivlsomt til en vis politisk og social stabilisering via sin umiddelbare dækning af befolkningens mest påtrængende behov.

3.4.8. Sierra Leone

1996 var et år med håb og fred, da der på det politiske plan skete en afgørende udvikling på to fronter. Dels overlod militærjuntaen magten til en civil regering og til en ny præsident, A.T. Kabbah, efter de demokratiske valg i februar. Dels førte fredsforhandlingerne med oprørsbevægelsen endelig til indgåelsen af en fredsaftale i

Abidjan den 30. november. Der er indtruffet en bemærkelsesværdig forbedring af situation i forhold til 1995; størstedelen af især fødevare- og sundhedsbehovene er nu under kontrol. Transporten af bistanden på begge sider af frontlinjen er forbedret, trods de vedholdende sikkerhedsproblemer forårsaget af bevæbnede bander.

Bevægelserne af fordrevne (500 000-800 000) og flygtninge fra Guinea (300 000), som vender hjem og genbosætter sig, er reelt ikke begyndt, da de forsigtigt afventer en stabilisering af freden og en bedre sikkerhedsgaranti. Trods opstart af talrige rehabiliteringsprogrammer og ECHO's vægt på hurtigt at erstatte denne form for programmer med de programmer, ECHO sædvanligvis gennemfører, er den humanitære bistand, som var på i alt 6,3 mio. ECU i 1996, stadig berettiget i lejrene for fordrevne og i de netop tilgængelige områder.

ECHO har gjort en meget aktiv indsats for at koordinere bestræbelserne på stedet, især for at forbedre målretningen af den humanitære bistand og mindske afhængigheden. De støttede programmer har haft en afgørende effekt på den humanitære situation, der som helhed er forbedret.

3.4.9. Mali

I marts 1996 blev fredsaftalen mellem den maliske regering og tuaregoprørsbevægelserne officielt stadfæstet. Efter fem års civil konflikt er størstedelen af de vigtigste strukturer i de nordlige regioner beskadiget, og hele det strukturelle grundlag for forbindelserne mellem lokalsamfundene skal genopbygges. Programmet for demobilisering af de tidligere kæmpende er kun med vanskeligheder blevet iværksat.

På det humanitære plan er situationen kendetegnet ved (mere end 100 000) flygtninge og fordrevnes massive og spontane tilbagevenden til deres jorder. Forsinkelser i tilrettelæggelsen og gennemførelsen af programmerne for genbosættelse af befolkningsgrupperne og i rehabiliteringsprogrammerne har skabt alvorlige forstyrrelser i den dynamiske proces, det er at genoprette og reaktivere den socioøkonomiske struktur, og har derved bragt stabiliseringen i det nordlige Mali i fare.

For hurtigt at imødekomme de primære og væsentligste behov (vand, mad, sundhed) besluttede ECHO at indlede et humanitært bistandsprogram i februar 1996 til 1 mio. ECU. Dette program dækker i de tre nordlige regioner de områder, som er "modtagelige" for befolkningsgruppernes tilbagevenden og genbosættelse. Tanken med dette program, som blev forlænget ved en ny afgørelse, der omfatter 1,1 mio. ECU, er at sikre "kontinuiteten"; det koordineres med GD VIII's aktiviteter. ECHO påregner at opretholde sin tilstedeværelse indtil udgangen af 1997 for at dække overgangsfasen, dvs. hjemvenden og genbosættelse, til denne er afsluttet.

3.5. Rusland og SNG

3.5.1. Den Russiske Føderation

I 1996 var der voldsomme kampe mellem russiske tropper og tjetjenske oprørere indtil indgåelsen af en fredsaftale i august 1996 og den begyndende tilbagetrækning af den

russiske hær. Trods aftalen er situationen fortsat ustabil i det nordlige Kaukasus. Der er stadig titusinder af fordrevne civile i Tjetjenien og i naborepublikkerne Ingusjien og Daghestan.

I hele det forløbne år har ECHO's prioriterede mål været at yde nødhjælp til krigsofrene i Tjetjenien og at nå ud til de mest sårbare af de tjetjenske fordrevne i Daghestan og Ingusjien. Bistanden på 8,8 mio. ECU, som denne region fik tildelt i 1996, har primært tjent til at finansiere medicinske strukturer, navnlig istandsættelse af visse nødvendige strukturer, og til at gennemføre meget målrettede bespisningsprogrammer og afvandings- og vandforsyningsprogrammer for at redde liv under kampene, lette de internt fordrevnes tilbagevenden og fremme disses reintegration. Alle ECHO's partnere støder til stadighed på problemer, hvad angår sikkerheden og adgangen til de befolkningsgrupper, der skal hjælpes.

3.5.2. Tadsjikistan

Dette land tynges af en alvorlig økonomisk krise, og samtlige socioøkonomiske indikatorer er faldende. Den politiske situation og styret er ustabil. Kampene er optrappet og har nu nået en intensitet, som ikke er set siden borgerkrigen i 1992-1993. Dette har medført yderligere fordrivelse af 25 000-30 000 mennesker. Derfor er de humanitære behov eksploderet og viser sig nu på alle områder. De svagestes allerede håbløse situation forværres yderligere i det forløbne år.

ECHO koncentrerer sine aktioner, svarende til 14,1 mio. ECU, om leverancer af kosttilskudsrationer til de hårdest ramte i hele landet (585 000) og om lægehjælp til distrikts- og kredshospitaler, som er helt afhængige af international bistand for at kunne fungere. I landets østlige halvdel, hvor de klimatiske og geografiske betingelser er værst, har ECHO finansieret et integreret program for fødevarerhælp og lægehjælp og for leverancer af opvarmningsfaciliteter til skoler og hospitaler. Endvidere er der indført programmer for elementær lægebehandling og epidemiberedskab i den sydlige del af landet. ECHO har også indledt et pilotprogram for landbrugsudvikling med sigte på at forbedre fødevarsituationen i visse regioner. GD VIII deltager aktivt i dette program.

3.5.3. Kirgistan

I Kirgistan er de humanitære behov hovedsageligt affødt af den alvorlige økonomiske lavkonjunktur, som landet har været vidne til siden begyndelsen af 1990'erne. Efter fem års dyb krise steg BNP endelig i 1996, selv om inflationen og handelsunderskuddet voksede. Fødevarsikkerhedssituationen synes væsentligt forbedret, og Kirgistan skulle derfor kunne nå tærsklen for selvforsyning med fødevarer på det makroøkonomiske plan. Denne vækst tog imidlertid udgangspunkt i et meget lavt niveau og vil ikke få positiv indvirkning på de mest sårbare befolkningsgruppers levevilkår - i det mindste ikke på kort sigt.

De 3,92 mio. ECU, som ECHO indgik forpligtelser for i 1996, har bevirket, at ECHO har kunnet yde fødevarerhælp til de familier og grupper, som er mest udsat for risikoen for fødevarerussikkerhed, samt lægehjælp til behandlingsstrukturer og til udvalgte sårbare regioner, hvor spædbørnsdødeligheden endnu er uacceptabel. I betragtning af udviklingen

i den økonomiske situation er det aftalt med GD VIII, at ECHO gradvis skal afvikle sine generelle fødevarerhjælpsprogrammer næste år. Hvis der stadig måtte være behov for sådanne aktioner, vil GD VIII støtte dem.

3.5.4. Det sydlige Kaukasus

Armenien, Aserbajdsjan og Georgien

De voldsomme kampe, der har raset omkring Kaukasus siden begyndelsen af 1990'erne, er nu stilnet af, bortset fra i Abkhasien og det øvre Karabakh. Den økonomiske lavkonjunktur er ophørt i de tre lande, men reformerne, som er indledt for at imødekomme IMF's og Verdensbankens henstillinger, har medført et betydeligt tilbageslag på det sociale område i tillæg til prisstigninger og et sammenbrud i det statsfinansierede sundhedssystem. Følgelig er behovene for mad og pleje vokset blandt visse grupper som for eksempel de ældre. Der er stadig over 1 mio. flygtninge og fordrevne i regionen, hvoraf nogle, men ikke alle, har behov for bistand.

ECHO har bevilget 23 mio. ECU til disse tre lande og fastholder fortsat kravet om en frivillig strategi baseret på en behovsvurdering. Programmer, som ikke specifikt er målrettet mod de mest trængende, støttes ikke længere, mens de programmer, som tilstræber en sammenkobling af nødhjælp med udvikling prioriteres.

På fødevarerområdet dækker de ECHO-støttede NGO'er stadig omkring 40% af de daglige fødevarerbehov for gennemsnitlig ca. 750 000 mennesker. Hvor det er muligt er fødevarerhjælpen tilrettelagt, så man undgår afhængighed. I flere landdistrikter modtager familierne nu frø og redskaber, mens fødevarerhjælpen gradvis afvikles. På det medicinske område har bistanden til formål at give større adgang til behandling for dem, som ikke råder over finansielle midler til at lade sig behandle. Kun omhyggeligt udvalgte hospitaler og programmer for elementær sundhedspleje støttes, mens programmerne for distribution af lægemidler på landsplan er blevet indstillet. Nødreparationerne af de fordrevnes midlertidige husly er afsluttet og har bevirket en forbedring af levevilkårene for ca. 80 000 fordrevne i Georgien og Aserbajdsjan. I Aserbajdsjan har yderligere 30 000 mennesker fået nye midlertidige boliger.

3.6. Asien

Asien er et kontinent, hvor naturkatastrofer er almindeligt forekommende, og det er derfor yderst vanskeligt fra år til år at forudsige, hvilke aktioner der vil være nødvendige. 1996 er et godt eksempel på denne tingenes tilstand. ECHO gjorde for første gang en indsats i Kina som følge af tre på hinanden følgende katastrofer (jordskælv i februar, snestorm i marts og oversvømmelser i juli) i form af lægehjælp og uddeling af fødevarerhjælp. ECHO finansierede også de første nødhjælpsforanstaltninger for jordskælvsofrene i Indonesien og for ofre for to hårde tyfoner, som hærgede i henholdsvis Bangladesh i april og i Indien i november. Endvidere bevilgede kontoret fødevarerhjælp til ofre for oversvømmelserne i Laos i 1995 og til ofre for de tilsvarende katastrofer i Nordkorea og Vietnam. Da situationen i Sri Lanka tenderer mod en forværring, finansierede ECHO fortsat hjælpeforanstaltninger for konfliktenes ofre.

I Afghanistan videreførte ECHO sit bistandsprogram for ofrene for borgerkrigen, som stadig hærger i landet. ECHO satte sig som mål at hjælpe de sårbare grupper med at få dækket de mest påtrængende behov: ernæringsmæssig, sundhedsmæssig, medicinsk og ortopædisk hjælp, samt at sikre den mest nødvendige rehabilitering og gennemføre minerydningsoperationer. Civilbefolkningen skal ikke alene afbøde virkningerne af kampene, men skal også rette sig efter de dekretter, som de nye magthavere i Kabul har pålagt dem, og som for eksempel forhindrer kvinderne i at arbejde og skaffe sig en indkomst, hvormed de kan overleve. Situationen er særlig kritisk for enkerne, hvoraf 25 000 er familieoverhoveder og således ude af stand til at skaffe mad til deres familier.

ECHO har truffet den beslutning at fortsætte støtten til programmet for ortopædiske proteser, som gennemføres af Handicap International i forskellige provinser i Cambodja. I Thailand har ECHO i snart to år støttet hjælpeforanstaltninger for karensflygtninge, som er bosat langs den burmesisk-thailandske grænse.

I Irak fortsatte ECHO sin humanitære bistandsindsats i det irakiske Kurdistan og i den centrale og sydlige del af landet og er stadig langt den største donor i regionen. Indsatsen koncentrerede sig om ernæringsmæssig støtte til de mest sårbare, så som gravide kvinder, enker, børn og ældre, som var ofre for Anfall-operationen og de lokale krigshandlinger, samt til de fordrevne generelt. Et andet aspekt af denne form for bistand tager sigte på at støtte økonomiske aktiviteter, der anses for at være strategiske, dvs. uddannelse og sundhed.

3.7. Nordafrika og Det Mellemste Østen

Forbindelserne mellem Polisario og Marokko blev ikke forbedret og efterlader ikke for øjeblikket nogen mulighed for, at det vestsahariske stammefolk, som er flygtninge i Algeriet, kan vende hjem. ECHO har iværksat et program for fødevarenødhjælp til fordel for denne befolkningsgruppe, som er helt afhængig af international bistand, i tillæg til forskellige projekter for nødrehabilitering og for lægelig og sundhedsmæssig støtte til i alt 7 mio. ECU.

Situationen i Palæstina er stadig foruroligende. Forværringen af de israelsk-palæstinensiske forbindelser truer fredsprocessen og udsætter palæstinenserne for alvorlige økonomiske og sociale problemer. De fik derfor bevilget fødevarenødhjælp efter den israelske hærers lukning af områderne. Kontoret for Humanitær Bistand fortsatte endvidere sin støtte til lægelige sundhedsstrukturer, som er ude i betydelige finansielle vanskeligheder, og som i mangel af enhver ekstern støtte er ude af stand til at sikre den elementære behandling. ECHO har på baggrund heraf især finansieret nødrehabiliteringsforanstaltninger for offentlige og private klinikker og hospitaler samt et vidtrækkende vaccinationsprogram til i alt 9 mio. ECU.

Der er ydet humanitær bistand til den mest sårbare del af den libanesiske befolkning, navnlig efter den israelske hærers operationer i det sydlige Libanon i april forrige år. For at afbøde de særligt vanskelige vilkår, hvorunder de palæstinensiske flygtninge i Libanon lever, brugte ECHO 4,4 mio. ECU på at støtte de lægelige sundhedsstrukturer i lejrene og give befolkningen adgang til den mest elementære behandling.

3.8. Latinamerika

ECHO's aktiviteter i Latinamerika i 1996 lå i forlængelse af aktiviteterne i 1995. Selv om Cuba stadig er hovedmodtageren af den humanitære bistand, fik de rodløse befolkningsgrupper i Guatemala, Colombia og Peru også særlig opmærksomhed.

I Guatemala var bistanden koncentreret om tilbagekomsten af de personer, som var flygtet til Mexico, og om de strømme af fordrevne, som borgerkrigen havde drevet på flugt. ECHO's aktioner i Guatemala medvirkede til at genoprette freden ved at genbosætte disse flygtninge. I Peru støttede ECHO også de fordrevnes hjemvenden. I Colombia finansierede ECHO basal støtte til volds ofre, især enker med børn og forældreløse.

I Cuba blev de humanitære aktioner gennemført af europæiske NGO'er, som samordnede deres projekter for fødevarerhjælpsleverancer og lægebehandling til de mest sårbare: gravide kvinder, børn og ældre. I Nicaragua gennemførte de europæiske NGO'er et program for epidemiforebyggelse. Der blev ydet nødhjælp til ofre for naturkatastrofer i hele regionen. I 1996 ramtes Ecuador og Peru af to jordskælv, mens Costa Rica og Honduras led under oversvømmelser som følge af orkaner. ECHO's partnere stod rede til at yde nødhjælp til de ramte befolkningsgrupper.

4. Tværgående aktiviteter

4.1. Informationsvirksomhed

På kommunikationsområdet er det ECHO's strategi at stille oplysninger, materialer, publikationer og audiovisuelle produktioner til rådighed for presse, radiostationer og fjernsynskanaler og tilrettelægge aktiviteter i fællesskab med ikke-statslige og internationale organisationer og medlemsstater.

- **Medier:** ECHO udsendte meddelelser via Talsmandens Tjeneste. Der blev tilrettelagt besøg for journalister i ECHO's indsatsområder, undertiden på initiativ af NGO'er og FN-organer, som er ECHO's partnere.
- **ECHO's europæiske radio- og TV-pris:** ECHO har indstiftet en række priser, som belønner en intelligent dækning af de humanitære problemer, og uddelte disse under en overrækkelsesceremoni i Dublin i december i overværelse af præsident Mary Robinson. Disse priser skal efter planen uddeles hvert år.
- **Audiovisuelle produktioner:** ECHO har samfinansieret en række videofilm og kortfilm på vegne af NGO'er, så de kan præsentere deres arbejde - og EU-dimensionen - for en lokal offentlighed. Medlemsstaternes fjernsynskanaler har udsendt størstedelen af disse film.
- **Publikationer:** ECHO udgiver en årsberetning på seks sprog, herunder russisk. Flere numre af ECHO News, et kvartalsvis nyhedsbrev på engelsk og fransk, og flere numre af ECHO Files, detaljerede rapporter om særlige humanitære kriser, har været helliget Cambodja og krigen i Tjetjenien. ECHO har uddelt foldere og særpublikationer for at

præsentere visse særaktioner, så som vaccinationskampagnen Olympic Aid og den psykosociale støtte i Jugoslavien.

De forskellige aktioner, som kostede ca. 2 mio. ECU, bidrog væsentligt til, at offentligheden fik kendskab til ECHO's aktiviteter rundt om i hele verden, selv om der stadig mangler meget, før ECHO opnår en anerkendelse, som stemmer overens med gavebistandens omfang.

4.2. Samarbejde og koordinering

Det fremgår klart af de største katastrofesituationer i de senere år, at der er behov for en større koordinering af den internationale bistand på det humanitære område og på rehabiliterings- og udviklingsområdet. Mangfoldigheden af donorer, internationale organisationer og NGO'er, som yder bistand, og kompleksiteten af de katastrofesituationer, de står over for, har endnu engang fremhævet betydningen og den påtrængende nødvendighed af en sådan samordning.

4.2.1. Koordinering mellem tjenestegrenene

Kommissionen lægger fortsat stor vægt på, at dens humanitære aktiviteter koordineres med de mere langsigtede rehabiliterings- og udviklingsopgaver. I april udsendte Kommissionen sin meddelelse KOM(96)153 om forbindelserne mellem nødhjælp, rehabilitering og udvikling. Senere samme år tilsendte Kommissionen sine kompetente tjenestegrene fælles forskrifter om den øgede koordinering, som skal gennemføres på dette område. For at opnå en bedre samordning af sine aktioner på kort og lang sigt begyndte Kommissionen også i 1996 at nedsætte flere tværtjenstlige arbejdsgrupper for de lande og regioner, som overgår fra en katastrofesituation til en mere langsigtet rehabiliterings- og udviklingsfase.

Den stående tværtjenstlige gruppe med ansvar for koordineringen af bistanden til fordel for flygtninge, fordrevne og repatrierede i tredjelande (GISP) indledte sit arbejde i 1994; dette arbejde fortsatte, primært i form af tværtjenstlige samråd om aktiviteter iværksat til fordel for flygtninge. GISP tilrettelægger også regelmæssige møder mellem Det Europæiske Fællesskab, De Forenede Stater og UNHCR. I 1996 blev der afholdt to sådanne møder. Samme år udgav gruppen "Flygtningeproblematikken", som beskriver flygtningenes problemer på verdensplan og de foranstaltninger, Kommissionen har truffet for at lempe disse problemer rundt om i verden.

Den humanitære folkeret spiller en vigtig rolle for konfliktofrene, og ECHO udgav i januar 1996² et tobindsværk med titlen "Law in Humanitarian Crises".

I 1996 støttede ECHO fortsat NOHA-diplomet (diplom fra netværket for humanitær bistand), som ECHO og GD XXII lancerede sammen i 1993 med det formål at forbedre de humanitære bistandsmedarbejderes kvalifikationer. En evaluering af programmet i

² Kontoret for Det Europæiske Fællesskabs Officielle Publikationer, ISBN 92-827-5337-9.

efteråret 1996 gav positive resultater, som ECHO kan tage udgangspunkt i under beslutningen i 1997 om, hvordan NOHA fremover skal udvikle sig.

ECHO er formand for den tværtjenstlige gruppe med ansvar for katastrofeberedskab og spiller altid en aktiv rolle i de tværtjenstlige RELEX-koordineringsgrupper med ansvar for de eksterne forbindelser, som er blevet nedsat for at sikre kohærens i Kommissionens politikker på området.

ECHO deltog også i den stående tværtjenstlige gruppe vedrørende menneskerettigheder, der regelmæssigt er mødtes under formandskab af GD IA. Blandt aktiviteterne på området for menneskerettigheder skal det fremhæves, at ECHO deltog i en konference om menneskerettigheder tilrettelagt i Haag i december 1996, og at Europa-Parlamentet udgav en rapport om menneskerettighederne i verden i 1995-1996.

4.2.2. Europa-Parlamentet

Europa-Parlamentet gennemførte i løbet af 1996 et vigtigt lovgivningsprogram vedrørende humanitære bistandsspørgsmål. Rådets forordning om humanitær bistand blev vedtaget under andenbehandlingen i forlængelse af samarbejdsproceduren. Parlamentet gav sin tilslutning til reformen af den fjerde AVS/EF-konvention og tiltrådte ratificeringen af den niende EF/UNRWA-konvention (De Forenede Nationers Hjelpeorganisation for Palæstinaflygtninge i Det Mellemste Østen).

Udvalget om Udvikling og Samarbejde, Udvalget om Udenrigs- og Sikkerhedsanliggender og Udvalget om Eksterne Økonomiske Forbindelser behandlede Kommissionens meddelelse om forbindelserne mellem nødhjælp, rehabilitering og udvikling, og ECHO deltog aktivt i disse drøftelser.

Parlamentet har på meget tæt hold fulgt den krise, regionen omkring de store søer nu er vidne til. Der foreligger flere initiativer, som viser, at disse begivenheder optager Parlamentet kraftigt, for eksempel de hastebeslutninger, der blev vedtaget dette år om emnet, Udvalget om Udenrigs- og Sikkerhedsanliggenders, Udvalget om Udvikling og Samarbejdes og Den Paritetiske AVS/EF-Forsamlings ad hoc-møder i tillæg til debatten på plenarmøderne.

Kommissionsmedlem Bonino har holdt Parlamentet informeret om den seneste udvikling i krisen. Hun har regelmæssigt talt på plenarforsamlingen og med de kompetente udvalg og har udtalt sig om hastespørgsmål. Hun har deltaget i debatten om situationen i Nigeria, Zaire, Somalia, Sudan, Armenien, det tidligere Jugoslavien, Kina, Georgien, El Salvador og andre lande.

Under møderækken i Windhoek i marts vedtog Den Paritetiske AVS/EF-Forsamling en resolution om flygtningesituationen i AVS-landene i forlængelse af politikken for humanitær bistand. ECHO deltog i såvel forberedelserne som debatten i plenarforsamlingen. I september vedtog forsamlingen i Luxembourg en beslutning om at oprette en permanent international strafferet. Emma Bonino tilsendte samtlige ECHO's NGO-partnere teksten til denne beslutning, ledsaget af et brev, hvori hun anmodede om deres støtte.

ECHO's tjenestegrene fulgte med stor interesse de offentlige høringer, Parlamentet tilrettelagde om "koordinering af udviklingspolitik og samarbejdspolitik" i januar, om "genopbygning i det tidligere Jugoslavien" i april, om "straffrihed: nødvendigheden af en international reaktion" i oktober og endelig om "fremtiden for EF-samarbejdet på udviklingsområdet og regeringskonferencens indvirkning på denne politik". I januar deltog ECHO's direktør i mødet i Det Europæiske Forum for Aktiv Konfliktforebyggelse, der var helliget situationen i Rwanda og Burundi.

Endelig udnævnte ECHO en parlamentarisk forbindelsesofficer for at lette kontakterne med medlemsstaterne og de parlamentsgrupper, der har ansvaret for humanitære spørgsmål.

4.2.3. Ikke-statslige organisationer

I 1996 fik NGO'erne stadig ca. halvdelen af de midler, ECHO uddelte. Kontoret for Humanitær Bistand intensiverer til stadighed sit samarbejde med NGO'erne, både direkte via løbende kontakter om operationelle problemer og via NGO-netværk og debatter om forskellige politiske aspekter. Disse debatter fandt sted ved flere lejligheder og var ofte tilrettelagt i fællesskab med NGO-samfundet, navnlig seminarer om de sociale mand/kvinde-forbindelser og om katastrofesituationer.

Røde Kors er fortsat en vigtig partner for ECHO. I 1996 støttede Kommissionen med 10 mio. ECU IRRK's programmer for bistand og beskyttelse i katastrofesituationer rundt om i verden. Debatten om strategien fortsatte med IRKK, IRKF og de nationale Røde Kors Selskaber, som deltog i seminarer, workshoper og koordineringsmøder om de enkelte regioner og lande samt via kontakter på det operationelle plan.

I december 1996 afholdtes det første ECHO/NGO-forum i Dublin med sigte på at drøfte "etikken på det humanitære bistandsområde". Udvekslingerne byggede på praktiske eksempler på de etiske dilemmaer, hvormed de humanitære aktører blev konfronteret, for eksempel, hvordan man skulle handle i tilfælde af en overtrædelse af menneskerettighederne, hvilke foranstaltninger man skulle træffe for at undgå, at den humanitære bistand blev omdirigeret til fordel for en krigsøkonomi osv. Emma Bonino understregede, at hovedformålet med den humanitære bistand er at redde liv, og hun pressede samtidigt på for at få det humanitære samfund til at mobilisere sig på det politiske plan.

4.2.4. De Forenede Nationer

Kommissionen er stadig en vigtig donor for FN-organernes netværk, især på området for humanitær bistand. FN-systemets andel af EF's humanitære bistand udgjorde ca. 24%, hvilket svarer til de foregående år. UNHCR's andel var på ca. 18% og WFP's andel på 5%. Hvis man hertil lægger medlemsstaternes bidrag, tegner Den Europæiske Union sig som helhed for en betydelig del af den samlede humanitære bistand, som leveres via De Forenede Nationer. På baggrund heraf er Kommissionen naturligvis berørt af de beslutninger, FN-organisationerne træffer på det operationelle og strategiske plan. Kommissionen deltager i egenskab af observatør i de forberedelser af kommende aktioner, som træffes af de organer, der styrer de pågældende FN-fonde og programmer,

og bestræber sig på at holde sig underrettet om de foranstaltninger, Kommissionen delvis finansierer, via daglige kontakter om gennemførelsesproblemer.

De Forenede Nationers Højkommissariat for Flygtninge (UNHCR) er en af hovedleverandørerne af humanitær bistand. Det støtter en lang række flygtninge og fordrevne rundt om i verden. Kommissionen har ydet en betydelig del af den humanitære bistand, UNHCR gennemfører, især i regionen omkring de store søer og i det tidligere Jugoslavien. Kommissionen er i stadig kontakt med UNHCR på det operationelle plan og mødes regelmæssigt med UNHCR og andre FN-organisationer for at drøfte den politiske kurs. Kommissionen tilrettelagde således i juni 1996 et trepartsmøde mellem Det Europæiske Fællesskab, De Forenede Stater og UNHCR. Gruppen mødtes endnu engang i november 1996, denne gang udvidet med WFP, for at drøfte fødevarepolitik, aktioner til fordel for flygtninge, registreringsprocedurer og miljøproblemer. Disse drøftelser viste sig meget givtige.

Verdensfødevareprogrammet (WFP) dækkede den voksende internationale efterspørgsel efter fødevarerhjælp ved at anvende en større andel af sine ressourcer til nødhjælpsaktioner. I medfør af den aftaleprotokol, WFP har indgået med UNHCR, har WFP også engageret sig mere direkte i storstilede fødevareforsyningsaktioner til fordel for flygtninge. Kommissionen deltager i egenskab af observatør i møderne i WFP's forretningsudvalg og i forhandlingerne om forskellige generelle spørgsmål, navnlig om en styrkelse af koordineringen af den humanitære bistand, der ydes af FN-organerne. De fælles drøftelser med WFP, UNHCR og De Forenede Stater om den fremtidige strategi på fødevareområdet viste sig særdeles givtige ud fra Kommissionens synspunkt.

WFP åbnede i andet halvår af 1996 et repræsentationskontor i Bruxelles og udnævnte en ansvarlig herfor, hvilket fremover vil lette kontakterne og styrke samarbejdet mellem Kommissionen og WFP.

I juni 1996 mødtes Emma Bonino i Bruxelles med Akashi, vicegeneralsekretæren for De Forenede Nationers afdeling for humanitære anliggender (DAH), for at drøfte den aktuelle situation i regionen omkring de store søer i tillæg til ECHO's støtte til DAH og deres fælles samarbejde.

Kommissionen følger fortsat med interesse det arbejde, der under DAH's ledelse gøres for at gennemføre FN's Økonomiske og Sociale Udvalgs resolution nr. 1995/56 om styrkelse af koordineringen af De Forenede Nationers humanitære bistand. Der er især tale om bestræbelserne på at forbedre koordineringen af den humanitære bistand på stedet og bestræbelserne med hensyn til spørgsmålet om støtten til og beskyttelsen af de fordrevne. I 1996 havde ECHO løbende kontakt med DAH med sigte på at støtte og fremme ReliefWeb, som gjorde store fremskridt i løbet af året. ECHO fulgte også fremskridtene i MCDA-projektet (anvendelse af hærressourcer og civilbeskyttelse i humanitære aktioner), især oprettelsen af en militær- og civilforsvarsenhed inden for DAH under ansvar af Den Internationale Sammenslutning af Sikkerhedsudvalg (AICS).

Kommissionen deltog i uddannelseskurset om evaluering af katastrofesituationer og koordinering på stedet, som var tilrettelagt af DAH, og hvoraf ECHO's gennemførelsespersonale havde stort udbytte.

ECHO fortsatte sit samarbejde med De Forenede Nationers Børnefond (UNICEF), navnlig på sundheds- og ernæringsområdet. Blandt de projekter, UNICEF gennemførte,

var det vaccinationsprogrammer og programmer for sundhedstjenester, som var de mest fremherskende. I slutningen af 1996 åbnede UNICEF et kontor i Bruxelles og udnævnte en direktør herfor, hvilket vil medvirke til at lette forbindelserne og samarbejdet med Kommissionens tjenestegrene.

4.2.5. De Forenede Stater

Kommissionen bestræbte sig hele året på at holde tætte kontakter til De Forenede Stater om humanitære spørgsmål og aktiviteter på såvel det politiske som det operationelle plan. I april 1996 mødtes Bonino og Atwood, direktøren for USAID (United States Agency for International Development), i Rwanda for at vurdere konsekvenserne af katastrofesituationen i tilknytning til flygtningestrømmene og for at støtte den internationale indsats for at løse kriserne i denne region. Der blev holdt givtige årlige konsultationer på højt plan i forlængelse af den nye transatlantiske EU/USA-dagsorden, hvorunder gruppen med ansvar for de humanitære problemer drøftede og udvekslede informationer om katastrofesituationerne, og hvor det blev besluttet at mødes to gange årligt for at drøfte de iværksatte programmer og planer. De Forenede Stater deltog i løbet af året i de to møder, som i første omgang var tresidede (De Forenede Stater, UNHCR og Europa-Kommissionen), og som dernæst blev udvidet med WFP (se afsnit 4.2.4.).

4.2.6. Andre tredjelande

De sonderende missioner i løbet af året i Ottawa og Tokyo bevirkede, at der blev etableret kontakter til andre vigtige donorer, så som Canada og Japan. Missionerne har skabt grundlaget for informationsudvekslinger om humanitære aktioner og gjort det muligt at indlede en dialog om retningslinjerne for denne indsats. Den Europæiske Union og Canada har aftalt at føre konsultationer for at forbedre distributionen af den multilaterale humanitære bistand og overvejer med henblik herpå fællesaktioner.

På G7-topmødet i Lyon tilsluttede Kommissionen sig G7-partnerne, dels for at slå fast, at G7-landene var særligt berørt af de humanitære katastrofer, dels for at tilskynde til et tættere samarbejde mellem de internationale organisationer og de bilaterale donorer om distributionen af den humanitære bistand og lette overgangen mellem den humanitære indsats og rehabiliteringsfasen.

4.3. Evaluering

ECHO's evalueringsaktivitet fandt sit normale leje i 1996. ECHO har på basis af den metode, kontoret har beskrevet i sin "operationelle evalueringshåndbog", offentliggjort i 1995, udviklet sine aktiviteter og evaluerer nu såvel særforanstaltninger som programmer, men med vægt på de sidstnævnte.

ECHO evaluerede således 32 projekter gennemført mellem 1993 og 1996 i den tidligere jugoslaviske republik Makedonien til i alt 45,25 mio. ECU. Denne evaluering bevirkede, at Kommissionens tjenestegrene kunne indføre forskellige politikker i Makedonien, som tog sigte på at erstatte den humanitære bistand.

ECHO evaluerede også effekten og relevansen af fødevarekomponenten i den humanitære bistand til visse befolkningsgrupper i flere central- og vestafrikanske lande (Burkina Faso, Niger, Benin, Zaire og Den Centralafrikanske Republik) for derved at drage de fornødne konklusioner.

ECHO afsluttede i 1996 - ti år efter Tjernobyl-katastrofen - sin evaluering af den humanitære bistand til ofre for denne atomkraftulykke, og især til børn behandlet på hospitalerne i Kiev og Minsk.

Det ligger kontoret meget på sinde at forbedre sine metoder og dele sine erfaringer med andre aktører på det humanitære bistandsområde. Derfor tilrettelagde ECHO to seminarer, som henvendte sig til henholdsvis kontorets partnere og medlemsstaterne, for at forelægge dem kontorets evalueringsmetode og udveksle ideer om denne del af ECHO's aktiviteter.

4.4. Forebyggelse af katastrofer

For at forebygge og mildne katastrofer og opnå et katastrofeberedskab udviklede ECHO i 1996 en ny hovedsagelig regional model på grundlag af princippet om frivillighed. DIPECHO-programmet (Disaster Preparedness ECHO) for 1996-1998 er den konkrete udmøntning af denne model, som omfatter Vestindien, Mellemamerika, Sydøstasien og Bangladesh. Programmet forberedes i to faser: først en analyse, som dernæst efterfølges af en handlingsplan for hver af regionerne. Dette sker i et tæt samarbejde med de øvrige deltagere, især medlemsstaterne og De Forenede Nationer. De analytiske opgaver, som er overladt til Centre for Research on the Epidemiology of Disaster, blev påbegyndt i slutningen af 1996. Handlingsplanerne skulle kunne gennemføres inden udgangen af 1997.

Kommissionens aktiviteter på forebyggelsesområdet tager fuldt ud hensyn til henstillingerne i Yokohama-handlingsplanen (1994), som blev vedtaget i forbindelse med De Forenede Nationers Internationale Tiår for Begrænsning af Naturkatastrofer (IDNDR). Disse aktiviteter bidrager fortsat til at udvikle de menneskelige ressourcer og styrke reaktionskapaciteten og til at gennemføre mikroprojekter med demonstrationseffekt.

5. Udsigterne for 1997

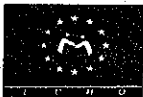
På trods af, at der i mange regioner rundt om i verden var opmuntrende tegn på en fredelig løsning af konflikterne i 1996, står det klart, at der stadig er betydelige behov, som skal dækkes i det kommende år, navnlig i det tidligere Jugoslavien og i regionen omkring de store søer.

Dette vil være tilfældet i det tidligere Jugoslavien og især i Bosnien-Hercegovina, hvor Sikkerhedsrådet i december 1996 godkendte militærets fortsatte tilstedeværelse i en periode på yderligere 18 måneder. Det er en absolut nødvendighed, at freden og sikkerheden i regionen styrkes, for at kunne opnå en rodfæstet demokratisk regering, forsoning, rehabilitering og en genoptagelse af den økonomiske aktivitet. Der mangler stadig at blive indført fuld respekt for ytringsfriheden, for den frie bevægelighed og for

minoriteternes rettigheder. Indtil da vil det være nødvendigt at dække de omfattende humanitære behov for livsnødvendige varer, renovere de midlertidige boliger og afhjælpe manglen på infrastrukturer. Disse grundlæggende betingelser skal være til stede, før det er muligt for flygtninge og fordrevne, som ønsker det, at vende hjem til deres oprindelsessteder. ECHO vil fortsat samarbejde med Kommissionens andre tjenestegrene og med medlemsstaterne samt med De Forenede Nationers organisationer og med de øvrige donorer om koordineringen af bistanden til de pågældende samfund.

Den massive strøm af flygtninge og fordrevne, som vendte hjem til Rwanda i slutningen af 1996, giver håb for fremtiden, men man mangler stadig at finde en politisk løsning på situationen i regionen omkring de store søer. Situationen i Burundi og Zaire er stadig foruroligende. De flygtninge og fordrevne, som fortsat findes i det østlige Zaire, er stadig uden for den humanitære bistands rækkevidde. Den rwandiske regerings mest påtrængende opgave er, med støtte fra det internationale samfund, at reintegrere de flygtninge og fordrevne, som nu repatrieres i Rwanda. Denne indsats bør kombinere humanitær bistand med mere langsigtet udviklingsbistand, dvs. istandsættelse af infrastrukturer og genetablering af regeringsinstitutionerne og retssystemet.

Det fremgår klart af denne årsberetning for 1996, at der stadig er mange andre lande og regioner, som vil kunne få behov for humanitær bistand i det kommende år. Kommissionen vil fortsat dække disse behov så hurtigt og effektivt som tidligere. Bestræbelserne på at sammenkæde nødhjælpen med rehabilitering og udvikling vil fortsætte i det kommende år i de lande, hvor et sådant fremskridt er muligt.

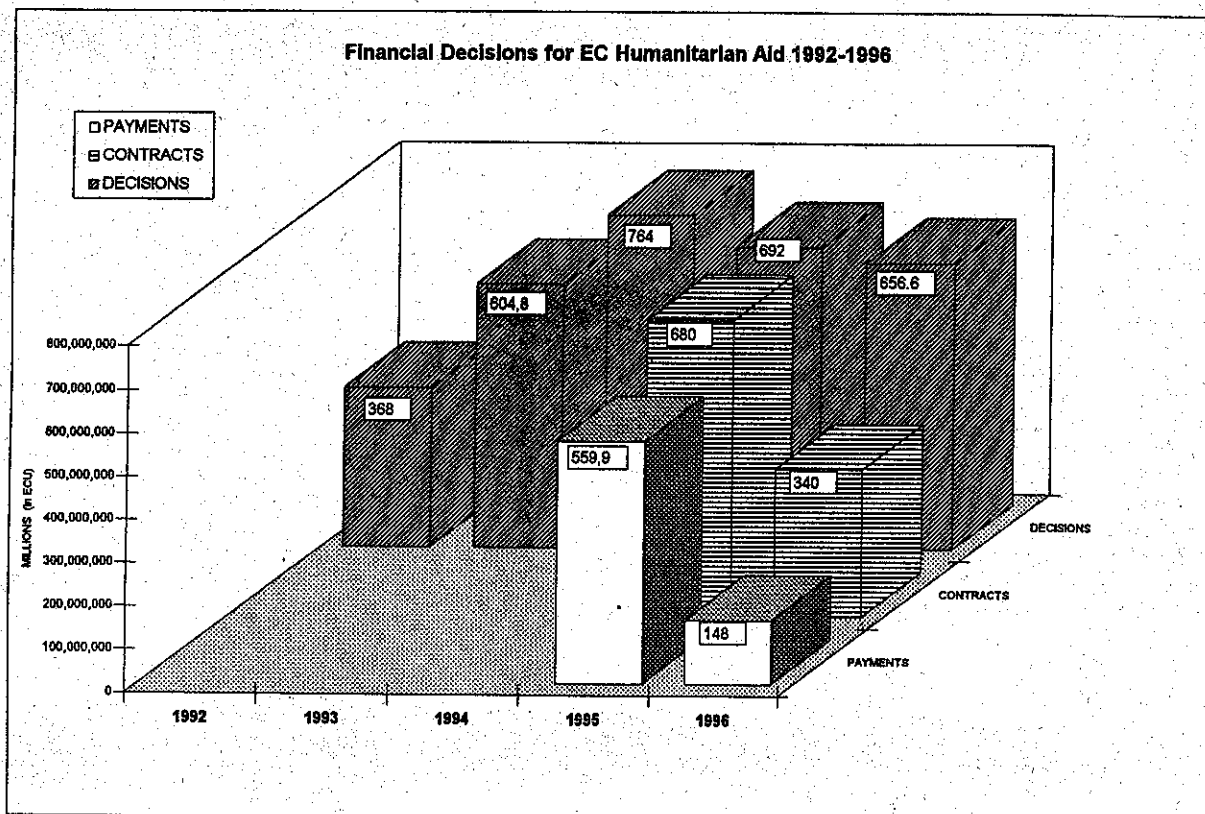


OVERVIEW OF FINANCIAL DECISIONS FOR EC HUMANITARIAN AID BY SOURCE OF FINANCE 1992-1996

Source of finance / Budget Line	Description	1992	1993	1994	1995			1996		
		DECISIONS (in ECU)	DECISIONS (in ECU)	DECISIONS (in ECU)	DECISIONS (in ECU)	CONTRACTS (in ECU)	PAYMENTS (in ECU)	DECISIONS (in ECU)	CONTRACTS (in ECU)	PAYMENTS (in ECU)
LOME III	NATIONAL INDICATIVE PROGRAMME (NIP) (1)	40,000,000	5,500,000							
LOME III	ART.203		1,200,000							
FEDGA	FOND EUR. D'ORIENT ET DE GARANTIE AGR. (2)	72,500,000								
B7-5000	HUMANITARIAN & EMERGENCY AID	154,847,207								
B7-6000	PHARE	69,000,000								
LOME IV	ART.104 AND ART.204 (2)	31,675,000	82,185,000	283,288,803	48,455,000	45,381,520	38,856,506	3,487,000		
B7-516	DISASTER AID DEVELOPING COUNTRIES		70,035,185	108,522,247						
B7-210	(4)				238,339,500	234,532,254	181,178,082	388,550,000	118,055,288	82,612,955
B7-511	EMERGENCY FOOD AID		17,425,000	48,000,000						
B7-211	(4)				33,710,000	33,386,660	31,522,134			
B7-514	HUMANITARIAN AID TO C & E EUROPE		385,000,000	275,380,000						
B7-214	(4)				236,670,000	231,186,269	185,141,051	187,150,000	163,852,088	39,706,137
B7-515	HUMANITARIAN AID TO EX-LIBIS		30,000,000	58,000,000						
B7-215	(4)				83,350,000	82,043,408	75,313,885	48,750,000	44,858,127	23,187,315
B7-516	HUMANITARIAN ACTION IN 3RD. COUNTRIES		8,715,000	3,998,574						
B7-216	(4)									
B7-517	REFUGEES & DISPL. PERSONS IN DEV. COUNTRIES		3,882,000	28,000,000						
B7-217	(4)				38,540,000	38,116,000	33,728,582	21,420,000	10,950,415	1,570,000
B7-218	OPERATIONAL SUPPORT, DISASTER PREPAR.				5,027,812	4,591,748	3,117,318	8,288,500	838,187	337,800
B7-644	HUMANITARIAN AID TO WESTERN SAHARA POP.							2,000,000	1,730,000	625,000
TOTAL		388,042,207	804,814,195	784,169,424	682,092,512	680,227,873	558,963,638	656,655,500	340,384,103	148,038,807

FOOTNOTES:

- (1) NATIONAL INDICATIVE PROGRAMME FOR SOMALIA
- (2) 5-YEAR ALLOCATION (1991-95) UNDER LOME IV IS 250,000,000 ECU
- (3) DECIDED ON A CASE-BY-CASE BASIS
- (4) IN 1994, THE BUDGET CHAPTER THAT CORRESPONDS TO ECHO BECOMES B7-200 INSTEAD OF B7-500
- (5) IN 1995, A 5 MECU DECISION WAS CANCELLED AND DE-COMMITTED UNDER BUDGET LINE B7-214. HENCE, NET DECISIONS IN 1995 FOR THE FORMER YUGOSLAVA AMOUNTED TO 229.5 MECU.





Summary of Financial Decisions by Countries Benefiting from Humanitarian Aid 1994-95-96

LOME IV			LOME III			BUDGET				
1994	1995	1996	1992	1993	1994	1995	1996	As per: 09/01/97		
DECISIONS (in ECU)	DECISIONS (in ECU)	DECISIONS (in ECU)	DECISIONS (in ECU)	DECISIONS (in ECU)	DECISIONS (in ECU)	DECISIONS (in ECU)	DECISIONS (in ECU)			
AFRICA	1,000,000		1. SOMALIA	40,000,000	7,796,000	AFGHANISTAN	12,315,000	12,695,000	41,100,000	
AFRICA: Burundi Refugees	13,500,000					ALBANIA	1,875,000	1,150,000	1,650,000	
AFRICA: Burundi & Rwandan Refug.	151,000,000	25,000,000				ALGERIA	2,935,000	5,000,000	7,000,000	
ANGOLA	18,000,000					ANGOLA	6,000,000	17,000,000	14,000,000	
BENIN						ARMENIA	19,089,000	23,955,218	5,070,000	
BURKINA FASO						azerbaijan	18,850,000	28,831,010	9,450,000	
BURUNDI	16,000,000					BANGLADESH	500,000	2,100,000	300,000	
CAPE VERDE		220,000				BEARLARS	3,520,000	2,735,000	500,000	
CHAD	447,000					BOLIVIA	1,115,000	1,150,000		
DJIBOUTI	355,000					BRAZIL	600,000			
ERITREA	1,000,000					BULGARIA	1,004,000			
ETHIOPIA	60,000					BURUNDI	5,000,000			
FIJI						CAMBODIA	2,236,000	5,960,000	2,490,000	
GHANA	1,000,000					CAPE VERDE		220,720		
GUINEA	300,000	540,000				CHINA			2,450,000	
GUINEE BISSAU	100,000					COLOMBIA	700,000	2,320,000	1,060,000	
HAWAII	1,010,000					COSTA RICA			400,000	
IVORY COAST		950,000				CUBA	14,054,500	15,000,000	8,600,000	
KENYA	1,204,163	581,000	42,000			Ecuador		450,000	300,000	
LIBERIA	7,473,550	2,125,000				EGYPT	630,000			
MADAGASCAR	1,170,000		115,000			EL SALVADOR	340,000	750,000		
MALAWI	300,000					EASTERN and CENTRAL AFRICA	4,500,000	20,695,000	14,000,000	
MALI			1,100,000			ETHIOPIA		236,100	646,000	
MAURITANIA	400,000					EX-YUGOSLAVIA	269,376,000	234,670,000	187,000,000	
MAYOTTE	500,000					GEORGIA	17,806,000	27,469,772	10,205,000	
MONTSERAT			380,000			GHANA			140,000	
MOZAMBIQUE	1,180,000					GUATEMALA	830,000	2,770,000	4,680,000	
NIGER	70,000	465,000				GUINEA			160,000	
NIGERIA	340,250	400,000	850,000			GREAT LAKES REGION	12,000,000	82,000,000	205,430,000	
PAPUA NEW GUINEA	123,440					HAWAII	17,000,000	11,580,000	10,000,000	
RWANDA	15,500,000					HONDURAS			450,000	
SENEGAL						INDIA			570,000	
SIERRA LEONE	2,773,200	4,520,000				INDONESIA		100,000	120,000	
ST. LUCIA	125,000					IRAG	22,515,000	24,873,500	29,520,000	
SUDAN	18,507,000	9,950,000				IVORY COAST		1,000,000	340,000	
TANZANIA	1,810,000					KENYA			300,000	
TOGO	200,000					KIRGYZSTAN	6,250,000	8,050,000	3,920,000	
UGANDA	500,000					LAOS	1,500,000	1,180,000	500,000	
ZAMBIA	7,320,000					LEBANON		1,875,000	4,400,000	
Caribbean Region		1,005,000				LIBERIA		4,000,000	1,900,000	
Floods at Benin, Congo and Mauritania		700,000				MADAGASCAR			200,000	
						MALI			1,000,000	
						MAURITANIA			80,000	
						MEXICO	1,050,000	1,225,000		
						MOLDOVA	2,500,000	320,000		
						MONGOLIA	1,000,000			
						MOROCCO			500,000	
						MOZAMBIQUE			317,000	
						MYANMAR (BURMA)	240,000		300,000	
						NEPAL		950,000		
						NICARAGUA	500,000	1,990,000	1,750,000	
						NIGER		100,000		
						NIGERIA			200,000	
						NORTH KOREA		290,000	500,000	
						PAKISTAN	200,000	200,000		
						PALESTINE/ISRAEL	4,700,000	5,350,000	9,000,000	
						PANAMA			200,000	
						PERU	2,320,000	1,730,000	1,260,000	
						PHILIPPINES	550,000	2,819,578		
						ROMANIA		500,000		
						RUSSIA	9,870,000	29,525,000	8,849,000	
						SENEGAL			550,000	
						SIERRA LEONE		1,900,000	7,000,000	
						SOMALIA	8,338,359	6,010,000	5,000,000	
						SRI LANKA	615,000	3,125,000	1,175,000	
						SUDAN	8,000,000	11,450,000	13,375,000	
						TAJIKISTAN	9,825,000	16,105,000	14,156,000	
						TCHAD			150,000	
						THAILAND		2,320,000	3,420,000	
						TURKEY		250,000		
						UKRAINE	3,300,000	500,000	800,000	
						VIETNAM	750,000	500,000	200,000	
						YEMEN	1,220,000	200,000	150,000	
						ZAMBIA			145,000	
						General Studies	100,000		1,940,000	
						Food aid for destit and relief (general only)			2,000,000	
						Disaster Preparedness	3,481,982	4,000,614	5,012,500	
						Diphtheria in Estonia, Latvia, Lithuania		1,000,000		
						Cyclone in the Caribbean (Antigua, Barbuda)		900,000		
						Direct Action Africa, South America		8,570,000		
						Co-ordination and Monitoring		4,290,000	4,500,000	
						Chemical/nuclear disaster			500,000	
						Miscellaneous			278,000	
Totals:	263,268,603	46,456,000	3,487,000	Totals:	40,000,000	7,796,000	Totals:	500,900,821	645,636,512	653,168,500

Grand total 1994 : 764,169,424 ECU
 Grand total 1995 : 692,092,512 ECU
 Grand total 1996 : 656,655,500 ECU

(1) IN 1995, A 5 MECU DECISION WAS CANCELLED AND DE-COMMITTED UNDER BUDGET LINE B7-214. HENCE, NET DECISIONS IN 1995 FOR THE FORMER YUGOSLAVIA AMOUNTED TO 228.6 MECU.



FINANCIAL DECISIONS FOR HUMANITARIAN AID BY REGION IN 1995 AND 1996

1995

1996

As per DBP/197

COUNTRY/REGION	DECISION IN ECU	Nr of CONTRACTS	COUNTRY/REGION	DECISION IN ECU	Nr of CONTRACTS
EX-YUGOSLAVIA	234,670,000	288	EX-YUGOSLAVIA	187,000,000	108
ACP TOTAL	211,761,720	333	ACP TOTAL	278,040,000	131
AFRICA: Burundi & Rwandan Refug	107,000,000	56	ANGOLA	14,000,000	27
AFRICA: Food Aid	8,570,000	1	BURKINA FASSO	300,000	1
ANGOLA	17,000,000	56	CHAD	850,000	2
CAPE VERDE	440,720	6	EASTERN & CENTRAL AFRICA	14,000,000	7
CARIBBEAN Region	1,905,000	6	ETHIOPIA	646,000	1
EASTERN & CENTRAL AFRICA	20,595,000	25	GHANA	140,000	1
Floods - Congo, Benin, Mauritania	790,000	6	GUINEA	180,000	1
GUINEA	540,000	3	GREAT LAKES REGION	205,430,000	3
HAITI	11,580,000	44	HAITI	10,000,000	18
IVORY COST	1,950,000	5	IVORY COST	340,000	1
KENYA	581,000	6	KENYA	342,000	2
LIBERIA	6,125,000	15	LIBERIA	1,900,000	1
NIGER	585,000	6	MADAGASCAR	216,000	1
NIGERIA	400,000	1	MALI	2,100,000	6
SIERRA LEONE	5,420,000	11	MOZAMBIQUE	317,000	2
SOMALIA	6,010,000	33	MAURITANIA	80,000	1
SUDAN	21,400,000	80	NIGERIA	1,050,000	2
			SENEGAL	550,000	2
			SIERRA LEONE	7,000,000	14
			SOMALIA	5,000,000	15
			SUDAN	13,275,000	25
			ZAIRE	145,000	1
C.I.S (1)	137,491,000	322	C.I.S (1)	53,450,000	105
ARMENIA	29,955,216	62	ARMENIA	5,070,000	17
AZERBAIJAN	28,831,010	63	AZERBAIJAN	9,450,000	11
BEARUS	2,735,000	4	GEORGIA	10,205,000	29
GEORGIA	27,469,772	78	BEARUS	500,000	1
KIRGYZSTAN	8,050,000	24	KIRGYZSTAN	3,320,000	9
MOLDOVA	320,000	1	RUSSIAN FED	8,849,000	11
RUSSIAN FED	29,525,000	44	TAJIKISTAN	14,156,000	26
TAJIKISTAN	16,105,000	45	TCHERNOBYL Disaster	500,000	1
UKRAINE	600,000	1	UKRAINE	800,000	1
EASTERN EUROPE	2,900,000	5	EASTERN EUROPE	1,650,000	2
ALBANIA	1,150,000	4	ALBANIA	1,650,000	2
Baltic States	1,000,000	1			
RUMANIA	500,000	1			
TURKEY	250,000	1			
IRAQ	24,873,500	36	IRAQ	29,520,000	12
ASIA (2)	32,239,578	85	ASIA (2)	53,275,000	36
AFGHANISTAN	12,695,000	29	AFGHANISTAN	41,100,000	13
BANGLADESH	2,100,000	10	BANGLADESH	300,000	3
CAMBODIA	5,960,000	11	CAMBODIA	2,490,000	1
INDONESIA	100,000	1	CHINA	2,450,000	7
EAGS	1,180,000	3	INDONESIA	120,000	1
NEPAL	850,000	5	INDIA	570,000	2
NORTH KOREA	290,000	2	LAOS	500,000	1
PAKISTAN	200,000	1	MYANMAR	300,000	1
PHILIPPINES	2,619,578	8	NORTH KOREA	500,000	1
SRI LANKA	3,125,000	6	SRI LANKA	1,175,000	2
THAILAND	2,320,000	8	THAILAND	3,420,000	3
VIETNAM	500,000	3	VIETNAM	200,000	2
YEMEN	200,000	1	YEMEN	150,000	1
NORTH AFRICA/MIDDLE EAST	12,225,000	27	NORTH AFRICA/MIDDLE EAST	20,800,000	16
ALGERIA	5,000,000	9	ALGERIA	7,000,000	7
LEBANON	1,875,000	10	LEBANON	4,400,000	3
PALESTINE/ISRAEL	5,350,000	8	MOROCCO	500,000	1
			PALESTINE/ISRAEL	9,000,000	5
LATIN AMERICA	27,385,000	63	LATIN AMERICA	19,090,000	22
BOLIVIA	1,150,000	2	COLOMBIA	1,060,000	4
COLOMBIA	2,320,000	5	COSTA RICA	400,000	2
CUBA	15,000,800	23	CUBA	3,600,000	2
ECUADOR	450,000	2	ECUADOR	300,000	1
EL SALVADOR	750,000	1	GUATEMALA	4,690,000	4
GUATEMALA	2,770,000	9	HONDURAS	450,000	4
MEXICO	1,225,000	3	MONTSERRAT	390,000	1
NICARAGUA	1,990,000	6	NICARAGUA	1,750,000	6
PERU	1,730,000	12	PANAMA	200,000	1
			PERU	1,280,000	2
			General Studies	1,940,000	40
			Food aid (several countries)	2,000,000	4
Co-ordination & Monitoring	4,290,000	6	Co-ordination & Monitoring	4,500,000	20
Disaster Preparedness	4,238,714	26	Disaster Preparedness	5,012,500	9
			MISCELLANEOUS	278,000	5
GRAND TOTAL	892,092,512	1,171	GRAND TOTAL	858,655,500	610

FOOTNOTE
 (1) COMMONWEALTH OF INDEPENDENT STATES
 (2) APART FROM BAO AND EX LIBIS
 (3) IN 1996, A 5 MECU DECISION WAS CANCELLED AND DE-COMMITTED UNDER BUDGET LINE BP-214. HENCE, NET DECISIONS IN 1996 FOR THE FORMER YUGOSLAVIA AMOUNTED TO 228.8 MECU.



EC CONTRACTS FOR HUMANITARIAN ASSISTANCE 1992 - 93 - 94 - 95 - 96

TYPE OF CONTRACT	1992	1993	1994	1995	N % OF TOTAL	1996	N % OF TOTAL
	ECU	ECU	ECU	ECU		ECU	
EC COMMISSION-DIRECT							
COMMISSION/EC	8,474,142	45,374,371	104,391,838	87,299,383	12.2%	45,525,507	13.4%
COMMISSION/AEC	2,524,500	8,318,645	11,981,577	11,488,819	1.7%	3,635,011	1.1%
DELEGATIONS	370,000	1,552,000	282,800	740,800	0.1%	850,000	0.2%
SUBTOTAL	11,368,642	55,184,966	116,225,415	99,518,287	14.0%	50,010,518	14.7%
MEMBER STATES SPECIALIZED AGENCIES							
BELGIUM	26,900,000	25,000	4,648,000	5,800,000	1.0%		0.0%
DENMARK			100,000		0.0%		0.0%
FRANCE	1,328,300	0	500,000		0.0%		0.0%
GERMANY		1,700,000	5,800,000	15,470,000	2.3%	300,000	0.1%
ITALY		0	0		0.0%		0.0%
NETHERLANDS		0			0.0%		0.0%
SPAIN		0	128,000		0.0%		0.0%
SWEDEN						2,040,000	0.6%
UK		3,521,185	798,000	1,320,000	0.2%		0.0%
SUBTOTAL	21,626,340	5,246,185	11,773,000	23,390,000	3.4%	2,340,000	0.7%
OTHER GOVERNMENTS							
WESTERN SAMOA	300,000				0.0%		0.0%
MOZAMBIQUE					0.0%		0.0%
GRENADA					0.0%		0.0%
TRINIDAD AND TOBAGO					0.0%		0.0%
WALLIS AND FORTUNA	75,000				0.0%		0.0%
NEW CALEDONIA	250,000				0.0%		0.0%
PHILIPPINES				119,578	0.0%		0.0%
FIJI		400,000			0.0%		0.0%
CROATIA/MACEDONIA	24,700,000	10,300,000	1,800,000		0.0%		0.0%
SUBTOTAL	25,325,000	10,400,000	1,800,000	119,578	0.0%	0	0.0%
EC NGOs (1)							
AUSTRIA	NA	NA	825,000	1,680,000	0.2%	1,550,000	0.5%
BELGIUM	20,187,650	25,088,353	35,258,818	34,790,000	5.1%	20,795,800	6.1%
DENMARK	28,313,000	48,724,057	27,128,000	11,343,000	1.7%	4,055,000	1.2%
FINLAND	NA	NA	0	280,000	0.0%	755,000	0.2%
FRANCE	38,578,700	88,034,711	110,942,789	110,102,014	16.2%	66,614,508	19.6%
GERMANY	480,187	23,089,790	23,767,380	22,879,000	3.3%	11,227,800	3.3%
GREECE	1,745,000	889,500	880,000	915,750	0.1%	800,000	0.2%
IRELAND	2,105,000	1,028,000	2,239,250	3,413,000	0.5%	1,928,000	0.6%
ITALY	8,843,500	16,409,861	18,801,237	28,137,556	4.1%	15,288,000	4.5%
LUXEMBOURG	0	0	485,200	1,085,721	0.2%	218,207	0.1%
NETHERLANDS	8,314,040	15,212,785	24,691,893	28,507,910	4.2%	11,895,000	3.5%
PORTUGAL	244,000	802,890	1,845,000	3,389,720	0.5%	1,086,000	0.3%
SPAIN	1,160,000	10,021,832	21,516,375	22,012,500	3.2%	18,434,800	5.4%
SWEDEN	NA	NA	380,000	1,450,000	0.2%	2,495,874	0.7%
UK	2,384,500	23,806,851	34,054,823	42,487,755	6.2%	25,037,000	7.4%
SUBTOTAL	111,446,577	262,550,750	302,829,733	312,124,826	45.9%	182,576,489	53.6%
OTHER NGOs (1)							
NORWAY		0	4,170,000	1,542,844	0.2%	1,805,000	0.5%
AUSTRALIA		250,000		0	0.0%	0	0.0%
SWITZERLAND	320,000	744,892	1,237,140	3,211,500	0.5%	1,030,000	0.3%
USA	1,228,000	1,879,565	1,325,000	1,525,000	0.2%	2,287,830	0.7%
SUBTOTAL	1,568,000	2,424,257	6,882,140	6,279,444	0.9%	5,122,830	1.5%
LOCAL NGOs (1)							
ANGOLA					0.0%		0.0%
BANGLADESH	300,000				0.0%		0.0%
BOLIVIA		175,000			0.0%		0.0%
CHILE					0.0%		0.0%
EL SALVADOR	76,000				0.0%		0.0%
ETHIOPIA	58,000				0.0%		0.0%
GHANA					0.0%		0.0%
IRAQ - MISC - 1990		2,520,000			0.0%		0.0%
JAMAICA				13,444	0.0%		0.0%
LEBANON		800,000			0.0%		0.0%
OCC. TERRITORY (1981)	50,000	1,245,000	600,000	1,500,000	0.2%		0.0%
PAKISTAN	500,000				0.0%		0.0%
PHILIPPINES	41,000				0.0%		0.0%
SUDAN					0.0%		0.0%
TURKEY	70,826				0.0%		0.0%
SUBTOTAL	1,088,826	4,740,000	600,000	1,513,444	0.2%	0	0.0%
UNITED NATIONS							
WFP	36,831,588	76,318,781	47,355,718	32,875,000	4.8%	18,252,488	5.4%
FAO	0	868,000	0	483,500	0.1%	0	0.0%
WHO	3,808,500	8,250,000	500,000	500,000	0.1%	0	0.0%
UNDP	110,000	0	0	0	0.0%	0	0.0%
UNHCR	78,232,580	87,855,354	177,336,879	115,885,500	17.0%	61,400,000	18.0%
UNICEF	4,127,000	13,631,588	11,808,135	7,939,000	1.2%	3,065,000	0.9%
UNEP	370,500	0	0	575,000	0.0%	0	0.0%
UNRWA	0	8,000,000	450,000	240,000	0.0%	460,000	0.1%
UNRWA	0	0	402,375	548,166	0.1%	0	0.0%
UNRWA	262,000	0	2,149,450	810,000	0.1%	0	0.0%
PAHO	0	780,000	570,800	350,000	0.1%	0	0.0%
SPECIAL UN OPERATIONS (10M)	0	780,000	570,800	350,000	0.1%	0	0.0%
SUBTOTAL	122,843,166	189,723,733	240,872,705	169,828,166	23.5%	83,177,496	24.4%
OTHER INTERNATIONAL ORG.							
ICRC	35,973,800	38,008,820	32,927,000	33,285,000	7.8%	10,425,000	3.1%
FIRC	1,658,000	26,001,135	37,183,603	22,285,086	3.3%	5,860,000	1.7%
CARITAS INTERNATIONAL	70,000	491,500			0.0%		0.0%
INTERNATIONAL MANAGEMENT GROUP						500,000	0.1%
LUTHERAN WORLD FEDERATION		3,160,440	2,852,105	1,089,288	0.2%	571,770	0.2%
ORGANIZATION OF AMERICAN STATES			107,730	638,676	0.1%		0.0%
THE WORLD COUNCIL OF CHURCHES		1,000,000	92,104		0.0%		0.0%
SUBTOTAL	38,809,800	68,659,855	72,542,542	77,256,028	11.4%	17,156,770	5.0%
Decommitments		(985,888)					0.0
Others							0.0
TOTAL	331,961,251	597,954,168	753,525,535	680,227,873	100.0%	340,384,103	100.0%

(1) INCLUDING NATIONAL RED CROSS ASSOCIATIONS

Q: THE MAIN REASON WHY IN 1992 THE CONTRACT AMOUNTS (Q2 MISC) ARE SUBSTANTIALLY LOWER THAN THE DISBURSE AMOUNTS (Q8 MISC) IS THAT Q2 MISC HAS BEEN HEAVILY ATTRIBUTED BY DO 11 (P200A) IN ACCORDANCE WITH THE COMMISSION DECISION OF 1 JULY 1991. MISC CONTRACTS HAVE BEEN SERVED BY DO 11 FOR THIS AMOUNT AND NOT BY DO. THE REMAINING DIFFERENCE (Q3 MISC) CONSISTS OF ACCUMULATED AND UNUSED RESERVES FROM A LARGE NUMBER OF ACTIONS IN 1992. THESE BEING BECAUSE FULLY OPERATIONAL IN EARLY 1993 MEASURES WERE IMMEDIATELY TAKEN TO ENSURE THAT ALL RESERVES ARE EITHER UTILIZED OR DECOMMITTED SO THAT THE QUESTION OF SUBSEQUENT RESERVES WILL NOT ARISE AGAIN.

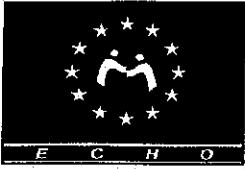


EUROPEAN COMMISSION (ECHO) FINANCIAL DECISIONS IN FAVOUR OF THE AFFECTED BURUNDI/RWANDAN POPULATION since the 21st October 1993 until December 1996

AMOUNTS IN ECU

As per: 09/01/97

COUNTRY	DATE	Reason for Contribution	PARTNER	AMOUNT	TOTAL
BURUNDI	25/11/93	Displaced Population	ICRC/ONG	1,000,000	25,000,000
	25/11/93	Displaced Population	UN	1,000,000	
	25/11/93	Displaced Population	ONG	1,000,000	
	22/12/93	Displaced Population	ONG	1,000,000	
	3/02/94	Displaced Population	ONG/UN	1,000,000	
	28/03/94	Displaced Population	ONG/UN	14,000,000	
	17/05/94	Burundi Repatriates and Rwandan Refugees	ONG	1,000,000	
	15/12/94	Displaced Population	ONG	5,000,000	
REGIONAL	21/12/93	Burundi Refugees	ONG/UN/IFRC	18,300,000	511,730,000
	16/03/94	Burundi Refugees	ONG/UN	13,500,000	
	27/05/94	Rwandan, Burundi, Tanzania Refugees	UNHCR/CRC	12,000,000	
	21/06/94	Rwandan, Burundi, Tanzania Refugees	UNHCR	19,000,000	
	20/07/94	Rwanda, Burundi, Zaire, Uganda, Tanzania	UNHCR/ONG/ICRC	12,000,000	
	27/07/94	Rwanda, Burundi, Zaire, Uganda, Tanzania	UN/ONG/ICRC	75,000,000	
	21/09/94	Refugees & Disp. pop. in Central/East Africa	ONG	4,500,000	
	20/12/94	Rwandan/Burundi Populations	ONG/UN/IFRC	45,000,000	
	9/03/95	Rwanda, Burundi, Zaire, Tanzania	WFP	12,000,000	
	25/07/95	Rwanda, Burundi, Zaire, Tanzania	UNHCR/NGO	25,000,000	
	21/11/95	Rwanda, Burundi, Zaire, Tanzania	UN/ONG/ICRC	70,000,000	
	26/07/96	Rwandan/Burundi Populations	UN/NGO	10,000,000	
	26/07/96	Rwanda, Burundi, Zaire, Tanzania	UN/NGO	26,500,000	
	22/11/96	Rwanda, Burundi, Zaire, Tanzania	UN/ICRC/IFRC	10,000,000	
11/12/96	Rwanda, Burundi, Zaire, Tanzania	UN/NGO/ICRC/IFRC	158,930,000		
RWANDA	28/10/93	Burundi Refugees	ONG	1,000,000	20,500,000
	28/10/93	Burundi Refugees	ONG	1,000,000	
	28/10/93	Displaced population	ONG/UN	1,000,000	
	10/11/93	Burundi Refugees	UN	1,000,000	
	15/12/93	Burundi Refugees	ONG	1,000,000	
	4/02/94	Refugees and displaced population	ICRC/ONG	8,000,000	
	9/04/94	Conflict	ONG	500,000	
	12/04/94	Conflict & Drought	ONG	1,000,000	
	11/05/94	Conflict	ONG/ICRC	1,000,000	
17/10/94	Rehabilitation-Electricity & Water	GTZ	5,000,000		
TANZANIA	15/11/93	Burundi Refugees	ONG	1,000,000	3,130,000
	11/11/93	Burundi Refugees	UN/ONG	1,000,000	
	29/04/94	Rwandan Refugees	ONG	680,000	
	29/04/94	Rwandan Refugees	ONG	450,000	
ZAIRE	15/11/93	Burundi Refugees	UN/ONG	500,000	500,000
TOTAL 1993-December 1996					560,860,000

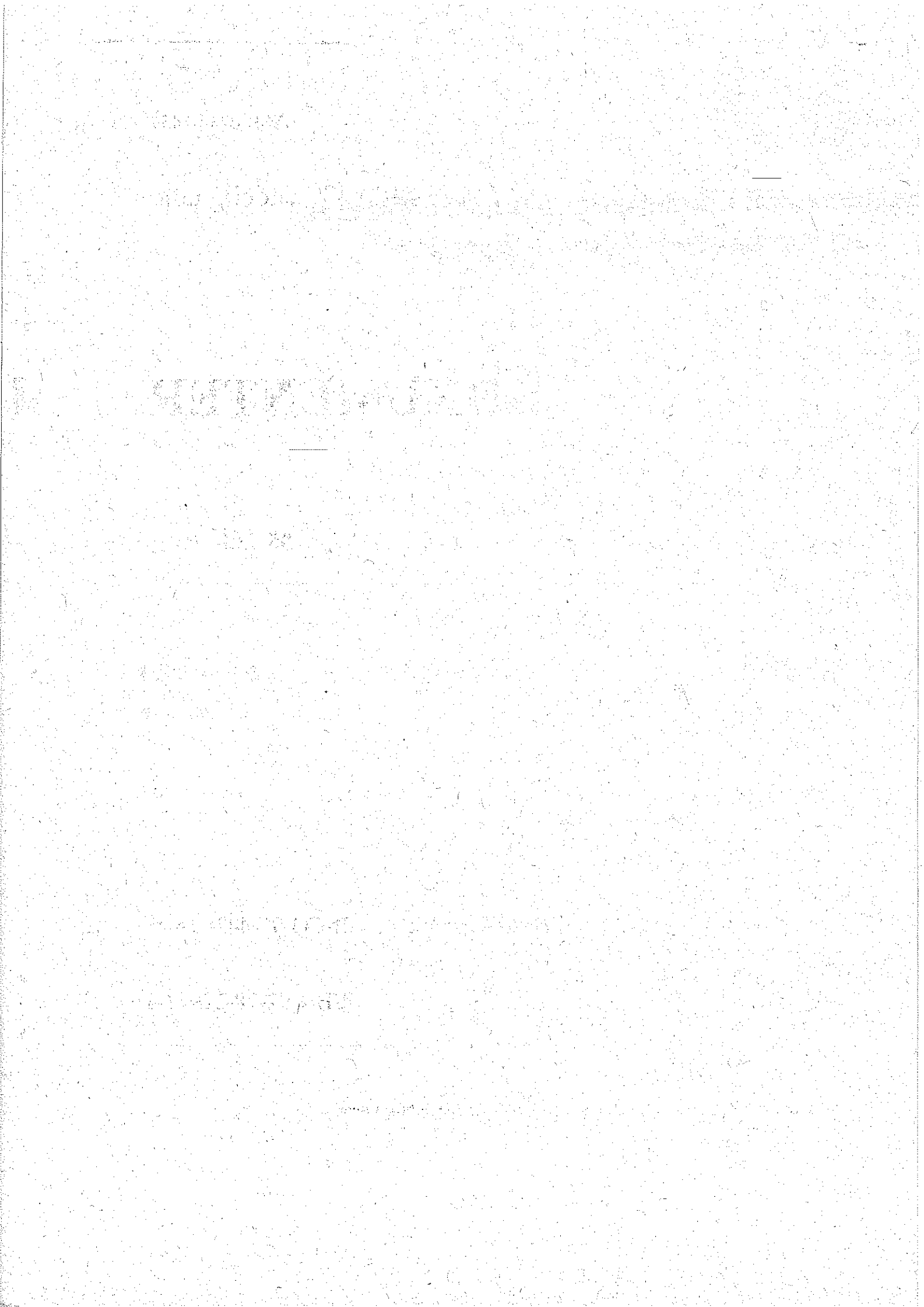


Breakdown of Community Aid to the Former Yugoslavia, 1991-1996 by Republic

Republic	%
<i>Bosnia-Herzegovina</i>	55.6%
<i>Croatia (+UNPAS)</i>	20.0%
<i>Serbia and Montenegro</i>	17.2%
<i>Slovenia</i>	0.6%
<i>F.Y.R. of Macedonia</i>	3.6%
<i>All Republics</i>	2.7%
<i>Turkey and Hungary</i>	0.2%
Total	100%

Breakdown of Community Aid to the Former Yugoslavia, 1996 by Relief Items

Relief Items	%
<i>Food & Hygiene</i>	32.7%
<i>Medical</i>	14.8%
<i>Local Capacity Building</i>	4.4%
<i>Psychosocial</i>	3.0%
<i>Winterisation</i>	1.1%
<i>Rehabilitation</i>	15.8%
<i>Miscellaneous</i>	28.2%
Total	100%



ISSN 0254-1459

KOM(97) 437 endelig udg.

DOKUMENTER

DA

05 01 11

Katalognummer : CB-CO-97-443-DA-C

ISBN 92-78-23922-4

Kontoret for De Europæiske Fællesskabers Officielle Publikationer

L-2985 Luxembourg