



KOMMISSIONEN FOR DE EUROPÆISKE FÆLLESSKABER

Bruxelles, den 7.2.2001  
KOM(2001) 64 endelig

**BERETNING FRA KOMMISSIONEN TIL RÅDET  
OG EUROPA-PARLAMENTET**

**om gennemførelsen af de særlige foranstaltninger til fordel  
for de mindre øer i Det Ægæiske Hav i 1996 og 1997**

# BERETNING FRA KOMMISSIONEN TIL RÅDET OG EUROPA-PARLAMENTET

om gennemførelsen af de særlige foranstaltninger til fordel  
for de mindre øer i Det Ægæiske Hav i 1996 og 1997

## INDHOLDSFORTEGNELSE

1.	Indledning .....	5
2.	Foranstaltninger indeholdt i forordning (EØF) nr. 2019/93 .....	6
3.	Fremskridt med hensyn til gennemførelsen af foranstaltningerne .....	6
3.1	Særlige forsyningsordninger .....	6
1)	Yoghurt .....	7
2)	Sukker .....	8
3)	Hvedemel .....	8
4)	Foderstoffer .....	9
5)	Frugt og grøntsager .....	10
3.2	Støtteforanstaltninger for lokale produkter .....	10
1)	Husdyr .....	10
2)	Mejeriprodukter .....	11
3)	Frugt, grøntsager og blomster .....	12
4)	Kartofler .....	12
5)	Vinsektoren .....	13
6)	Olivenlunde .....	13
7)	Honning .....	14
4.	EUGFL, garantisektionens omkostninger i forbindelse med gennemførelse af foranstaltningerne .....	14
5.	Undtagelsesbestemmelser på strukturområdet .....	15
6.	Nationalt kontrolsystem .....	16
7.	Evalueringsrapport .....	18
8.	Økonomisk indvirkning .....	20
9.	Konklusioner .....	27

BILAG 1 Forordninger vedtaget pr. 31. december 1995 .....	29
1. Rammeforordning.....	29
2. Detaljerede gennemførelsesbestemmelser .....	29
1) Særlige forsyningsordninger .....	30
2) Støtteforanstaltninger for lokale produkter .....	31
3. Undtagelsesbestemmelser på strukturområdet .....	32
BILAG 2 Administrative bestemmelser vedtaget til gennemførelse af foranstaltningerne .....	33
1. SÆRLIGE FORSYNINGSORDNINGER .....	33
2. STØTTEFORANSTALTNINGER FOR LOKALE PRODUKTER .....	33
3. UNDTAGELSESBESTEMMELSER PÅ STRUKTUROMRÅDET .....	35
BILAG 3 Støtte til forsyningsordning – oversigt .....	36
BILAG 4 Støtte til lokal produktion – Oversigt .....	37

## FORORD

Dette dokument sammenfatter både den Årlige Rapport om de foranstaltninger, der er gennemført på de Ægæiske Øer i årene 1996 og 1997, ligesom en *Almindelig Beretning*, hvori der redegøres for **virksomheden** af disse foranstaltninger på øernes **økonomiske** situation.

Disse to rapporter er udarbejdet i henhold til Artikel 15, stk. 1 og 2, i forordning (EØF) nr. 2019/93.

## 1. INDLEDNING

Det Europæiske Råd erkendte under samlingen på Rhodos d. 2.-3. december 1988, at en række ø-regioner i Fællesskabet har særlige socioøkonomiske problemer.

I forlængelse af Det Europæiske Råds konklusioner fra ovennævnte topmøde gennemførte Europa-Kommissionen i overensstemmelse med dens forpligtelser og i samarbejde med de græske myndigheder en generel undersøgelse af de særlige problemer, som øerne i Det Ægæiske Hav har, og denne undersøgelse resulterede i udarbejdelsen af en foreløbig rapport fra Kommissionen<sup>1</sup> om gennemførelsen af undersøgelsen. Denne undersøgelsesfase gjorde det muligt for Kommissionen at fremlægge en endelig rapport<sup>2</sup> ledsaget af passende forslag, hvori defineres den overordnede strategi og de praktiske redskaber, der skal tages i anvendelse for at løse de problemer, som øerne i Det Ægæiske Hav har.

I den endelige rapport skitseredes Fællesskabets reaktion, og den satte Kommissionen i stand til at fremsætte lovgivningsforslag på landbrugsområdet, der skal danne rammerne om de landbrugsforanstaltninger, som EUGFL, garantisektionen og udviklingssektionen skal finansiere.

De foreslåede foranstaltninger skulle fremme økonomisk og social udvikling af mindre øer (mindre end 100 000 indbyggere), der befinder sig i en geografisk vanskelig situation og er strukturelt tilbagestående i forhold til andre regioner i Fællesskabet.

De problemer, som disse øer har med at få sat skub i deres økonomiske og sociale udvikling, skyldes deres østatus, deres afsondrethed, små landarealer og vanskelige geologiske og klimatiske forhold.

I lyset af øernes særlige problemer indeholdt Kommissionens forslag en række flerårige og multisektorielle foranstaltninger, der har til formål at lette forsyningen, yde økonomisk støtte til produktionen med det formål at gøre øerne mere selvforsynende og forbedre deres landbrugsstrukturer og deres indbyggers levevilkår.

Rådet fulgte Kommissionens forslag op ved at vedtage forordning (EØF) nr. 2019/93<sup>3</sup>.

Kommissionen vedtog hurtigt alle de forordninger, der var nødvendige for at gennemføre de planlagte foranstaltninger, så de kunne gennemføres fra 1993, men de administrative procedurer for den faktiske gennemførelse og de økonomiske operatørers nødvendige tilpasning til de nye mekanismer, der blev indført, betød, at kun en lille del af støtteforanstaltningerne for lokale produkter kunne gennemføres i 1993. I 1994 blev alle foranstaltningerne gennemført med undtagelse af den foranstaltning, der vedrørte udvikling og/eller differentiering af produktionen og/eller forbedring af kvaliteten af frugt, grøntsager og blomster, der heller ikke kunne gennemføres i 1995 på grund af personalemangel i den nationale administration.

I henhold til artikel 15, stk. 1, i forordning (EØF) nr. 2019/93, skal Kommissionen fremlægge en årlig rapport om gennemførelsen af de foranstaltninger, der er fastsat i forordningen.

I 1996 forelagde Kommissionen den første rapport for Europa-Parlamentet og Rådet om gennemførelsen af programmet i 1993 og 1994 (KOM(96) 387 endelig udgave).

---

<sup>1</sup> SEK (92) 36 endelig udgave af 13. januar 1992.

<sup>2</sup> KOM (92) 569 endelig udgave af 23. december 1992.

<sup>3</sup> EFT L 184, 27.7.1993, s. 1.

I 1998 forelagde Kommissionen en anden rapport for Parlamentet og Rådet om gennemførelsen af programmet i 1995 (KOM(1998) 292 endelig udgave).

Denne rapport dækker gennemførelsen i 1996 og 1997.

Den sene udarbejdelse af disse rapporter skyldes den nationale administrations problemer med at indhente alle de oplysninger, der var behov for, fra de lokale kontorer på øerne.

I henhold til artikel 15, stk. 2, i forordning (EØF) nr. 2019/93 skal Kommissionen fremlægge en almindelig beretning om den **økonomiske** situation på øerne i Det Ægæiske Hav, hvori der redegøres for virkningerne af de foranstaltninger, der gennemføres. Med henblik herpå blev en evaluering bestilt hos og gennemført af en uafhængig konsulent (Speed Ltd), og resultaterne af denne fremgår af punkt 7 og 8 nedenfor.

## **2. FORANSTALTNINGER INDEHOLDT I FORORDNING (EØF) NR. 2019/93**

Forordningen introducerer:

- en række særlige markedsforanstaltninger, hvortil udgifterne afholdes af EUGFL, garantisektionen (hovedsageligt særlige forsyningsordninger og støtteforanstaltninger for visse lokale produkter), og som er omfattet af særlige overskrifter på Fællesskabets budget til et samlet beløb på EUR 25 mio. i 1996 og EUR 24,3 mio. i 1997 (EUR 21 mio. og EUR 20,4 mio. under overskrift B1-1833 til planteafgrøder i henholdsvis 1996 og 1997 og EUR 4 mio. og EUR 3,9 mio. under overskrift B1-2513 til animalske produkter i henholdsvis 1996 og 1997),
- der var behov for en række undtagelsesbestemmelser på strukturuområdet for at lette EUGFL's udviklingsstransaktioner. Der blev imidlertid ikke afsat ekstra beløb på budgettet til disse undtagelsesbestemmelser, da udgifterne dækkes af bevillingerne fra EUGFL, udviklingssektionen under fællesskabsstøtterammen.

## **3. FREMSKRIDT MED HENSYN TIL GENNEMFØRELSEN AF FORANSTALTNINGERNE**

### **3.1. Særlige forsyningsordninger**

Ordningerne skal opveje ekstraomkostningerne som følge af øernes geografiske beliggenhed i forbindelse med levering af en række dagligvarer fra resten af Fællesskabet, så de kan sælges til rimelige priser.

De produktmængder, der omfattes af nævnte forsyningsordninger, skal fastlægges i forbindelse med foreløbige forsyningsopgørelser, der revideres løbende afhængigt af markedskravene. Der lægges særlig vægt på ordningernes sneboldeffekt, navnlig så fordelene kommer den endelige forbruger til gode.

I forbindelse med gennemførelsen af forsyningsordningerne blev øerne inddelt i to grupper, A og B, på grundlag af deres afstand fra fastlandet, og støtten blev tildelt på grundlag af transportomkostningerne, der beregnes ab de havne på det græske fastland, som forsyningerne normalt afsendes fra.

De øer og præfekturer (*nomoi*), der indgår i gruppe A (øer tæt på fastlandet), er Thásos, Samothrake, Sporadhes, Kithira, Antikithira, Amouliani, øerne under præfekturet Evvia, undtagen øen Evvia, og følgende øer under præfekturet Kykladerne, Kea, Kithnos, Giaros, Andros, Tinos, Syros, Mykonos, Dilos og Rinia.

De øer og præfekturer, der indgår i gruppe B (fjernt beliggende øer), er præfekturerne Dodekaneserne, Khios, Lesvos og Samos og øerne i præfekturet Kykladerne med undtagelse af dem, der indgår i gruppe A.

Fællesskabets bidrag beløber sig til 90% af de samlede omkostninger til foranstaltningerne, mens de resterende 10% finansieres af medlemsstaten.

Forsyningsstøtten blev fastsat til EUR 15/t og EUR 30/t<sup>4</sup> for henholdsvis gruppe A og B. Derudover blev støtten i 1993 forøget med 50% for at tilskynde operatørerne til at gennemføre foranstaltningen hurtigere.

For så vidt angår forsyningen med frugt og grøntsager skulle gennemførelsen være midlertidig og degressiv (fra 1993 til 1997). For 1994, 1995, 1996 og 1997 blev støtten fastsat til henholdsvis 80%, 60%, 40% og 20% af beløbet for 1993.

Gennemførelsen af foranstaltningen startede først i 1994, da de relevante administrative instrumenter skulle godkendes af den græske administration, og operatørerne skulle tilpasse sig den nye procedure.

Situationen med hensyn til udvikling af forsyningerne fordelt på produkt ser ud som følger:

## 1) Yoghurt

Fremskridt med gennemførelsen:

**Tabel 1**

øgruppe	støtte/enhed (EUR/t)	1996				1997			
		fastsat opgørelse (t)	resultat			fastsat opgørelse (t)	resultat		
			mængde (t)	%	sml. omk. (EUR '000)		mængde (t)	%	sml. omk. (EUR '000)
A	15 (1) 18,11 (2)	1 000 (3)	0	0	0	300 (4)	0	0	0
B	30 (1) 36,22 (2)	3 000 (3)	0	0	0	600 (4)	0	0	0
<b>I alt</b>		<b>4 000</b>	<b>0</b>	<b>0</b>	<b>0</b>	<b>900</b>	<b>0</b>	<b>0</b>	<b>0</b>

- (1) Forordning (EØF) nr. 2958/93 af 27. oktober 1993.
- (2) Forordning (EF) nr. 1802/95 af 25. juli 1995: den 1.2.1995 blev justeringsfaktoren (1,207509) for landbrugsomregningskurser afskaffet, og beløb fastsat i ECU blev derfor tilpasset.
- (3) Forordning (EF) nr. 3004/94 af 9. december 1994.
- (4) Forordning (EF) nr. 206/97 af 3. februar 1997.

Mejerileverandørerne viste ingen interesse for denne foranstaltning i 1996 og 1997. Dette resultat var forventet på grund af den dårlige gennemførelse i de foregående to år. Industrien hævder, at de høje udgifter til den særlige mærkning af hver enkelt bæger (et nationalt krav for at vise, at produktet støttes af EUGFL) set i forhold til den lave støtte på grund af produktets værdi forhindrer den i at lade støtten komme den endelige forbruger til gode.

<sup>4</sup> Siden den 01.02.1995, hvor justeringsfaktoren (dengang 1,207509) for landbrugsomregningskurserne blev afskaffet, er støtten blevet tilpasset til henholdsvis EUR 18,11/t og EUR 36,22/t.

De græske myndigheder mener, at en forøgelse af støtten pr. enhed som kompensation for de ekstra udgifter til mærkning og indførelse af nogen fleksibilitet, når støttecertifikatet godkendes, vil kunne bidrage til en forbedring af denne foranstaltning.

## 2) Sukker

Fremskridt med gennemførelsen:

**Tabel 2**

øgruppe	støtte/enhed (EUR/t)	1996				1997			
		fastsat opgørelse (t)	resultat			fastsat opgørelse (t)	resultat		
			mængde (t)	%	sml. omk. (EUR '000).		mængde (t)	%	sml. omk. (EUR '000)
A	15 (1) 18,11 (2)	3 000 (3)	159	5,3	2,88	600 (4)	145	24,17	2,63
B	30 (1) 36,22 (2)	9 000 (3)	418	4,64	15,14	9 000(4)	6 340	70,44	229,64
<b>I alt</b>		<b>12 000</b>	<b>577</b>	<b>4,81</b>	<b>18,02</b>	<b>9 600</b>	<b>6 485</b>	<b>67,55</b>	<b>232,26</b>

- (1) Forordning (EØF) nr.2958/93 af 27. oktober 1993.
- (2) Forordning (EF) nr.150/95 af 23. januar 1995: den 1.2.1995 blev justeringsfaktoren (1,207 509) for landbrugsomregningskurser afskaffet, og beløb fastsat i ECU blev derfor tilpasset.
- (3) Forordning (EF) nr. 1160/96 af 26. juni 1996.
- (4) Forordning (EF) nr. 1274/97 af 1. juli 1997.

Den græske sukkerindustri (GSI) er den største leverandør af sukker. I 1995 leverede den 92% mod de små sukkerhandlendes 8%. Den lave udnyttelse af den fastsatte opgørelse mellem lokal produktion/behov i 1996 skyldtes, at GSI ikke benyttede sig af støtteordningen.

De græske myndigheder mener, at situationen har forbedret sig i 1997, idet GSI har omorganiseret sit forsyningssystem og øget sin deltagelse i støtteordningen (67,55%) til trods for den ringe forsyning til øerne i gruppe A. Der skønnes således, at der er mulighed for at øge forsyningen til øerne i gruppe A, da der på disse øer findes berømte små virksomheder, som fremstiller sukkervarer.

## 3) Hvedemel

Fremskridt med gennemførelsen:

**Tabel 3**

øgruppe	Støtte/enhed (EUR/t)	1996				1997			
		fastsat opgørelse (t)	resultat			fastsat opgørelse (t)	resultat		
			mængde (t)	%	sml. omk. (EUR '000)		mængde (t)	%	sml. omk. (EUR '000)
A	15 (1) 18,11 (2)	10 000 (3)	8 082	80,82	146,37	11 000 (4)	6 364	57,85	115,25
B	30 (1) 36,22 (2)	30 750 (3)	30 750	100	1113,77	40 000 (4)	37 419	93,55	1 355,32
<b>I alt</b>		<b>40 750</b>	<b>38 832</b>	<b>95,29</b>	<b>1260,13</b>	<b>51 000</b>	<b>43 783</b>	<b>85,85</b>	<b>1 470,57</b>

- (1) Forordning (EØF) nr. 2958/93 af 27. oktober 1993.
- (2) Forordning (EF) nr. 150/95 af 23. januar 1995: den 1.2. 1995 blev justeringsfaktoren (1,207509) for landbrugsomregningskurser afskaffet, og beløb fastsat i ECU blev derfor tilpasset.
- (3) Forordning (EF) nr. 2949/95 af 20. december 1995.
- (4) Forordning (CE) n. 2416/96 af 18. december 1996.

Gennemførelsen forløber tilfredsstillende, selv om der for øerne i gruppe A var en lavere (58%) udnyttelse af opgørelsen i 1997 sammenlignet med 1996.

De græske myndigheder mener, at den vellykkede gennemførelse af denne foranstaltning skyldes den sunde konkurrence mellem de storleverandører fra fastlandet, som deltager i denne støtteordning, og den effektivitetsfaktor, der kendetegner transport af produkter med en høj specifik vægt såsom mel og sukker.

#### 4) Foderstoffer

Det fremgår af nedenstående tabel, at gennemførelsen af denne foranstaltning forløber tilfredsstillende, særlig for øerne i gruppe B, og for nogle produkter nærmer den sig 99% af den foreløbige forsyningsopgørelse.

Byg produceret på øen Lemnos har været omfattet af ordningerne og modtager støtte til den sats, der er gældende for øerne i gruppe A, uanset hvilken ø, den transporteres til. Det lave resultat skyldes faldet i Lesvos' forsyninger fra Lemnos, da bygleverancer fra de nordlige havne på fastlandet, Alexandroupolis og Kavállas, til Lesvos i henhold til de græske myndigheder er mere konkurrencedygtige, eftersom de modtager støttesatsen for gruppe B.

**Tabel 4**

(EUR '000)

ø-gruppe	produkt	støtte/ enhed (EUR/t)	1996				1997			
			opgørelse (t)	resultat			opgørelse (t)	resultat		
				mængde (t)	%	samlede omkostn.		mængde (t)	%	Samlede omkostn..
A	korn		10 000 (3)	4 929	49,29	89,26	7 300 (5)	5 783	79,22	104,73
	byg fra Lemnos		12 000 (3)	661	5,51	11,97	5 000 (5)	1 130	22,60	20,46
	restprodukter og affald fra levnedsmiddelindustri		1 000 (3)	850	85,00	15,39	4 000 (5)	3 700	92,50	67,01
	tilberedninger anvendt i dyrefoder	15 (1)	1 000 (3)	720	72,00	13,04	2 500 (5)	1 000	40,00	18,11
	lucerne og grovfoder	18,11 (2)	1 000 (4)	0	0,00	0	1 000 (6)	0	0,00	0
	<b>I alt 1</b>			<b>25 000</b>	<b>7 160</b>	<b>28,64</b>	<b>129,67</b>	<b>19 800</b>	<b>11 613</b>	<b>58,80</b>
B	korn		30 750 (3)	30 694	99,82	1 111,74	41 750 (5)	41 700	99,88	1 510,37
	restprodukter og affald fra levnedsmiddel- industrien	30 (1)	16 500 (3)	16 475	99,85	596,72	26 300 (5)	26 000	98,86	941,72
	tilberedninger anvendt i dyrefoder		6 500 (3)	6 458	99,35	233,91	12 000 (5)	12 000	100	434,64
	lucerne og foder	36,22 (2)	2 000 (4)	1 553	77,65	56,25	2 450 (6)	2 315	94,49	83,85
	<b>I alt 2</b>			<b>55 750</b>	<b>55 180</b>	<b>98,98</b>	<b>1998,62</b>	<b>82 500</b>	<b>82 015</b>	<b>99,41</b>
<b>Total</b>			<b>80 750</b>	<b>62 340</b>	<b>77,20</b>	<b>2128,29</b>	<b>102 300</b>	<b>93 628</b>	<b>91,52</b>	<b>3 180,89</b>

(1) Forordning (EØF) nr. 2958/93 af 27. oktober 1993.

(2) Forordning (EF) nr. 150/95 af 23. januar 1995: den 1.2.1995 blev justeringsfaktoren (1,207509) for landbrugsomregningskurser afskaffet, og beløb fastsat i ECU blev derfor tilpasset.

(3) Forordning (EF) nr. 2949/95 af 20. december 1995.

(4) Forordning (EF) nr. 258/96 af 12. februar 1996.

(5) Forordning (EF) nr. 2416/96 af 18. december 1996.

(6) Forordning (EF) n. 87/97 af 20. januar 1997.

## 5) Frugt og grøntsager

Fremskridt med gennemførelsen:

**Tabel 5**

(EUR '000)

øgruppe	produkt	støtte/ enhed (EUR/t)	1996				støtte/ enhed (EUR/t)	1997			
			fastsat opgørelse (t)	resultat				fastsat opgørelse (t)	resultat		
				mængde (t)	%	samlede omkostn.			mængde (t)	%	samlede omkostn.
A	kartofler		3 000 (3)	0	0	0	3 (1)	523 (4)	402,90	77,04	1,46
	grøntsager	6 (1)	1 000 (3)	0	0	0		(375 (4)	(559,10		
	frugt	7,24 (2)	2 000 (3)	0	0	0	3,62 (2)	(1 687(4)	(502,70	51,49	3,84
	<b>I alt 1</b>		<b>6 000</b>	<b>0</b>	<b>0</b>	<b>0</b>		<b>2 585</b>	<b>1 464,70</b>	<b>56,66</b>	<b>5,30</b>
B	kartofler		10 000 (3)	1 406	14,06	20,37	6 (1)	2 000 (4)	102,00	5,10	0,74
	grøntsager	12 (1)	5 300 (3)	1 022	19,28	14,81		1 891 (4)	253,40	13,40	1,83
	frugt	14,49 (2)	7 518 (3)	2 289	30,54	33,17	7,24 (2)	3 700 (4)	982,20	26,55	7,11
	<b>I alt 2</b>		<b>22 818</b>	<b>4 717</b>	<b>20,67</b>	<b>68,35</b>		<b>7 591</b>	<b>1 337,60</b>	<b>17,62</b>	<b>9,68</b>
	<b>Total</b>		<b>28 818</b>	<b>4 717</b>	<b>16,37</b>	<b>68,35</b>		<b>10 176</b>	<b>2 802,30</b>	<b>27,54</b>	<b>14,98</b>

- (1) Forordning (EØF) nr. 2958/93 af 27. oktober 1993.
- (2) Forordning (EF) nr. 150/95 af 23. januar 1995: den 1.2.1995 blev justeringsfaktoren (1,207509) for landbrugsomregningskurser afskaffet, og beløb fastsat i ECU blev derfor tilpasset.
- (3) Forordning (EF) nr. 2995/95 af 19. december 1995.
- (4) Forordning (EF) nr. 2432/96 af 18. december 1996.

Gennemførelsen af foranstaltningen vedrørende forsyning med frugt og grøntsager skulle være degressiv, og skulle dække en begrænset tidsperiode (indtil 1997) for at lette forsyningerne til øerne i en periode, mens den lokale produktion blev tilpasset via specifikke incitament, der indgår i programmet.

Som det fremgår af tabel 5 har gennemførelsen af foranstaltningen været dårlig. Dette kan skyldes, at frugt og grøntsager leveres til øerne i små mængder, og små operatører, som ikke har tilstrækkelige faciliteter til at kunne udføre de administrative procedurer, der er nødvendige for at kunne drage fordel af støtten.

### 3.2. Støtteforanstaltninger for lokale produkter

#### 1) Husdyr

Der ydes følgende støtte til husdyrbrug:

- handyspræmie, der beløber sig til EUR 40 pr. dyr som tillæg til den særlige præmie, der er fastsat i artikel 4, litra b), i Rådets forordning (EØF) nr. 805/68 om den fælles markedsordning for oksekød,
- et tillæg til præmien for opretholdelse af ammekobesætninger som fastsat i artikel 4, litra d), i Rådets forordning (EØF) nr. 805/68; tillægget udbetales til oksekødsproducenter og er på EUR 40 pr. ammeko, som indgår i producentens besætning den dag, ansøgningen indgives, og det ydes for højst 40 køer pr. bedrift.

Fremskridt med gennemførelsen:

**Tabel 6**

type støtte	støtte/enhed (EUR/stk.)	1996		1997		
		resultat		resultat		
		mængde (stk.)	sml. omk. (EUR '000)	mængde (stk.)	sml. omk. (EUR '000)	
handyrspræmie	1. rate	40 (1) 48,3 (2)	12 209	589,69	10 392	501,93
	2. rate					
ammekopræmie	40 (1) 48,3 (2)	8 160	394,12	8 464	408,81	
<b>I alt</b>		<b>20 369</b>	<b>983,82</b>	<b>21 627</b>	<b>1 044,58</b>	

- (1) Forordning (EØF) nr. 2019/93 af 19. juli 1993 og nr. 2889/93 af 21. oktober 1993.  
 (2) Forordning (EF) nr. 2417/95 af 13. oktober 1995: den 1.2.1995 blev justeringsfaktoren (1,207509) for landbrugsomregningskurser afskaffet, og beløb fastsat i ECU blev derfor tilpasset.

Foranstaltningen anvendes på en tilfredsstillende måde. For 21-23% af kvægets vedkommende udbetales hvert år den anden støtteudbetaling med henblik på opfødning af tyre.

## 2) Mejeriprodukter

Der ydes støtte på EUR 2,28/t/dag til privat oplagring af visse lokale oste (feta, graviera og ladotyri).

Der er fastsat et loft på 5 000 t pr. år, og den minimale oplagingsperiode er på 60 dage. Støtten må ikke overstige et beløb svarende til standardoplagingsperioden på 150 dage.

Fremskridt med gennemførelsen:

**Tabel 7**

produkt	støtte/enhed (EUR/t/dag)	1996			1997		
		resultat			resultat		
		mængde (t)	varighed dage	sml. omk. (EUR '000)	mængde (t)	varighed dage	sml. omk. (EUR '000)
Ladotyri	2,28 (1) 2,75 (2)	0		0	0	0	
Graviera	2,28 (1) 2,75 (2)	14	150	5,78	0	0	
Feta	2,28 (1) 2,75 (2)	384	150	158,40	320	150	
<b>I alt</b>		<b>398</b>		<b>164,18</b>	<b>320</b>	<b>132</b>	

- (1) Forordning (EF) nr. 3393/93 af 10. december 1993.  
 (2) Forordning (EF) nr. 1802/95 af 25. juli 1995: den 1.2.1995 blev justeringsfaktoren (1,207509) for landbrugsomregningskurser afskaffet, og beløb fastsat i ECU blev derfor tilpasset.

Gennemførelsen af foranstaltningen var ikke tilfredsstillende på grund af den hurtige afsætning af produktionen.

### 3) **Frugt, grøntsager og blomster**

Der ydes hektarstøtte til producenter og anerkendte producentsammenslutninger, der gennemfører et af myndighederne godkendt initiativprogram med henblik på at øge produktionen og/eller forbedre kvaliteten af frugt, grøntsager og blomster. Der ydes støtte til initiativer, der især går ud på at øge produktionen og forbedre produkternes kvalitet bl.a. ved sortsomstilling og forbedring af dyrkningsmetoderne. Initiativerne skal indgå i programmer, der mindst varer tre år, og de skal omfatte et areal på mindst 0,3 hektar. Programmet omfatter ikke tomater.

Støtten er på højst EUR 500 pr. hektar, hvis medlemsstaten selv yder et tilskud på mindst EUR 300 pr. hektar, og hvis producenterne, enkeltvis eller i sammenslutninger, selv yder mindst EUR 200 pr. hektar. Hvis medlemsstatens og/eller producenterens bidrag er mindre end de nævnte beløb, nedsættes fællesskabsstøtten tilsvarende. Støtten forhøjes med EUR 100 pr. hektar, hvis initiativprogrammet fremlægges og gennemføres af en producentsammenslutning eller -organisation, og hvis det fastsættes, at der ydes teknisk bistand ved programmets gennemførelse. Denne supplerende støtte ydes til programmer, der omfatter et areal på mindst 2 hektar. Fra 1995 blev ovennævnte beløb justeret til henholdsvis EUR 603,75, EUR 362,25, EUR 241,50 og EUR 120,75, fordi justeringsfaktoren for landbrugsomregningskurser blev afskaffet.

Denne foranstaltning forventedes gennemført i slutningen af 1995, men den er faktisk endnu ikke gennemført. Denne fiasko tilskrives personalemangel hos de lokale myndigheder med ansvar for udbredelse af kendskabet til foranstaltningen og mobilisering af landbrugerne. Producenterne har ikke oprettet sammenslutninger, og der er derfor ikke udarbejdet initiativprogrammer. De specialiserede virksomheders manglende interesse for at yde teknisk bistand og bedrifternes ringe størrelse, idet de ofte ikke har det mindsteareal, der er nødvendig for at kunne modtage støtte.

### 4) **Kartofler**

Der ydes et fast årligt beløb på EUR 494 pr. hektar for dyrkning af læggekartofler og spisekartofler på mindst 0,2 hektar og højst 3 200 hektar dyrket og høstet areal pr. år.

Fremskridt med gennemførelsen:

**Tabel 8**

afgrøde	støtte/enhed (EUR/ha)	1996				1997			
		fastsat opgørelse (ha)	resultat			fastsat opgørelse (ha)	resultat		
			mængde (ha)	%	sml. omk. (EUR '000)		mængde (ha)	%	sml. omk. (EUR '000)
kartofler	494 (1) 596,51 (2)	3 200	1 544	48,25	772,60	3 200	1 618	50,50	965,15

(1) Forordning (EØF) nr. 2019/93 af 19. juli 1993 og (EF) nr. 3404/93 af 10. december 1993.

(2) Forordning (EF) nr. 150/95 af 23. januar 1995: den 1.2.1995 blev justeringsfaktoren (1,207509) for landbrugsomregningskurser afskaffet, og beløb fastsat i ECU blev derfor tilpasset.

Gennemførelsen forløber ret tilfredsstillende og er nået op på henholdsvis 48,25% og 50,5% af maksimum i 1996 og 1997. Målet på 3 200 hektar blev sandsynligvis ikke nået på grund af kravet om en mindste bedrift på 0,2 hektar for at kunne modtage støtte.

## 5) Vinsektoren

### – Vinarealer

Der ydes et fast beløb på EUR 394,83 pr. hektar for opretholdelse af dyrkning af vinstoksorter, der er beregnet til fremstilling af kvbd i de traditionelle dyrkningsområder.

Fremskridt med gennemførelsen:

**Tabel 9**

afgrøde	støtte/enhed (EUR/ha)	1996		1997	
		resultat		resultat	
		mængde (ha)	sml. omk. (EUR '000)	mængde (ha)	sml. omk. (EUR '000)
vinarealer	394,83 (1) 476,76 (2)	5 156,58	2 458,45	5 143,46	2 452,20

- (1) Forordning (EF) nr. 3112/93 af 10. november 1993.  
(2) Forordning (EF) nr. 2537/95 af 30. oktober 1995: den 1.2.1995 blev justeringsfaktoren (1,207509) for landbrugsomregningskurser afskaffet, og beløb fastsat i ECU blev derfor tilpasset.

Gennemførelsen af foranstaltningen forløber tilfredsstillende.

Fra produktionsåret 1997/98 ydes støtten kun til producentgrupper eller –organisationer, der iværksætter en foranstaltning til kvalitetsforbedring af de producerede vine ifølge et program, myndighederne har godkendt; programmet skal navnlig omfatte midler til forbedring af betingelserne for vinfremstilling, oplagring og distribution.

### – Støtte til privat lagring af hedvine

Der ydes støtte til lagring af den lokale produktion af kvalitetshedvine, som er fremstillet traditionelt, og som lagres i mindst to år. Støtten udbetales i andet lagringsår og for højst 40 000 hl pr. år.

Fremskridt med gennemførelsen:

**Tabel 10**

Produkt	støtte/enhed (EUR/hl/dag)	1996			1997		
		fastsat mængde (hl)	resultat		fastsat mængde (hl)	mængde (hl)	sml. omk. (EUR '000)
			mængde (hl)	sml. omk. (EUR '000)			
lagring af hedvine	0,0197(1) 0,02379 (2)	40 000	65,25	0	40 000	67,50	0

- (1) Forordning (EF) nr. 3112/93 af 10. november 1993.  
(2) Forordning (EF) nr. 2537/95 af 30. oktober 1995: den 1.2.1995 blev justeringsfaktoren (1,207509) for landbrugsomregningskurser afskaffet, og beløb fastsat i ECU blev derfor tilpasset.

Gennemførelsen af denne foranstaltning har været utilfredsstillende, da den lokale produktion i øjeblikket afsættes hurtigt på markedet. I 1996 blev lagringen afbrudt, så der blev ikke udbetalt støtte. I marts 1997 blev 67,5 hl lagret. Støtten udbetales efter to års lagring. Ovenstående tabel viser omkostningerne for den del af kalenderåret, hvor vin blev lagret.

## 6) Olivenlunde

Der ydes en fast hektarstøtte på EUR 120 pr. hektar pr. år for opretholdelse af olivenlunde i områder, hvor der traditionelt dyrkes oliven, forudsat at olivenlundene vedligeholdes og

opretholdes på gode produktionsbetingelser. Den minimale plantningstæthed blev oprindeligt fastsat til 50 træer pr. hektar. Fra 1995 blev den minimale plantningstæthed øget til 80 træer pr. hektar.

Fremskridt med gennemførelsen:

**Tabel 11**

afgrøde	støtte/enhed (EUR/ha)	1996		1997	
		resultat		resultat	
		mængde (ha)	sml. omk. (EUR '000)	mængde (ha)	sml. omk. (EUR '000)
olivenlunde	120 (1) 144,90 (2)	93 660,11 (3)	13 571,35	94 063,79 (3)	13 629,84

- (1) Forordning (EØF) nr. 2019/93 af 19. juli 1993.  
 (2) Forordning (EF) nr. 150/95 af 23. januar 1995: den 1.2.1995 blev justeringsfaktoren (1,207509) for landbrugsomregningskurser afskaffet, og beløb fastsat i ECU blev derfor tilpasset.  
 (3) Forordning (EF) nr. 2813/94 af 18. november 1994. Tæthed 80 træer/ha.

## 7) Honning

Der ydes støtte i forhold til antallet af producerende bistader til anerkendte sammenslutninger af honningproducenter til produktion af kvalitetshonning med et stort indhold af timianhonning forudsat, at sammenslutningerne gennemfører årlige initiativprogrammer til forbedring af vilkårene for afsætning af og reklame for kvalitetshonningen. Støttebeløbet er på EUR 10 pr. producerende bistade pr. år, og støtten ydes for højst 50 000 bistader pr. år. I en overgangsperiode på to år (1993,1994), indtil sammenslutningerne blev oprettet og anerkendt, blev der udbetalt støtte på EUR 7 pr. bistade til alle biavlere, der havde mindst 10 producerende bistader. Der blev ydet støtte til højst 100 000 producerende bistader

Fremskridt med gennemførelsen:

**Tabel 12**

	støtte/enhed (EUR/stade)	1996			1997		
		fastsat opgørelse (stader)	resultat		fastsat opgørelse (stader)	resultat	
			mængde (stader)	sml. omk. (EUR '000)		mængde (stader)	sml. omk. (EUR '000)
stader	10 (1) 12,08 (2)	50 000	72.574	876,70	50 000	75 501	604,00

- (1) Forordning (EF) nr. 3063/93 af 5. november 1993.  
 (2) Forordning (EF) nr. 2362/95 af 9. oktober 1995: den 1.2.1995 blev justeringsfaktoren (1,207509) for landbrugsomregningskurser afskaffet, og beløb fastsat i ECU blev derfor tilpasset.

Det skal bemærkes, at de godkendte mængder i begge år oversteg den fastsatte opgørelse, og følgelig blev der anvendt en reduktionsfaktor på 0,311048 for 1996 og på 0,337757 for 1997.

I 1996 modtog seks grupper med i alt 912 medlemmer støtte efter, at de nationale myndigheder havde godkendt deres programmer. I 1997 indgav ni grupper støtteprogrammer.

## 4. EUGFL, GARANTISEKTIONENS OMKOSTNINGER I FORBINDELSE MED GENNEMFØRELSE AF FORANSTALTNINGERNE

De omkostninger, der er anført i kapitel 3 og i bilag 3 og 4, er beregnet pr. kalenderår på grundlag af de tal, som de græske myndigheder har opgivet. På grund af den tid, der medgår til de græske myndigheders gennemførelse af kontrol og indberetning af omkostningerne til

Kommissionen, og på grund af den manglende overensstemmelse mellem kalenderåret (for gennemførelse af foranstaltningen) og budgetåret (16. oktober til 15. oktober det efterfølgende år) (for udbetalinger fra EUGFL, garantisektionen) er de udgifter, der opgives til og opkræves af EUGFL, garantisektionen pr. budgetår i 1996 og 1997, som følger.

**Tabel 13** (EUR millioner)

produkter	Opgivne og opkrævede udgifter	
	1996	1997
planteafgrøder	18,66	21,27
animalske produkter	0,97	1,16
<b>i alt</b>	<b>19,63</b>	<b>22,43</b>

## 5. UNDTAGELSESBESTEMMELSER PÅ STRUKTUROMRÅDET

- 1) Uanset artikel 5, 6, 7, 10 og 19 i Rådets forordning (EØF) nr. 2328/91 om forbedring af landbrugsstrukturernes effektivitet<sup>5</sup>, ydes der investeringsstøtte til landbrugsbedrifter på de mindre øer i Det Ægæiske Hav på følgende betingelser:
  - investeringsstøtteordningen kan anvendes på landbrugere, som uden at have landbrug som hovederhverv har mindst 25% af deres samlede indkomst fra landbrug, og hvis bedrift ikke kræver større arbejdsmængde, end hvad der svarer til en mandsarbejdsenhed (MAE), såfremt de påtænkte investeringer ikke overstiger EUR 25 000 ; bortset fra lokale specialiteter skal hele fødevareproduktionen være begrænset til lokalt forbrug,
  - der skal føres et forenklet regnskab,
  - for svineproduktion på familiebedrifter kræves betingelserne i Rådets forordning (EØF) nr. 2328/91 ikke opfyldt; når forbedringsplanen er afsluttet, skal mindst 10% af den fodermængde, der fortæres af svinene, produceres på bedriften,
  - for æg- og fjerkræproduktion er investeringer i familiebrug tilladt,
  - den maksimale støtte er 55% uanset, hvilken type investeringer der er tale om,
  - udligningsgodtgørelsen kan øges til EUR 180,5 pr. storkreatur dog højst et maksimumsbeløb på EUR 3 540 pr. bedrift for 1993; der kan udbetales udligningsgodtgørelse for alle planteafgrøder, hvis de dyrkes på en måde, der er forenelig med kravene til miljøbeskyttelse,
  - ved beregningen af udligningsgodtgørelsen for alle ugunstigt stillede områder, indgår køer, hvis mælk er bestemt til regionens hjemmemarked i beregningen.
- 2) Uanset artikel 17, stk. 3, andet afsnit, i Rådets forordning (EØF) nr. 4253/88 kan Fællesskabets bidrag øges til over 50%, såfremt der foretages investeringer i forarbejdning og afsætning af visse landbrugsprodukter, hvis produkterne skal tjene til at forbedre indbyggernes levevilkår.

<sup>5</sup> EFT L 218, 6.8.1991, s. 1. Senest ændret ved Rådets forordning (EØF) nr. 950/97 (EFT L 142, 2.6.1997, s. 1).

Fremskridt med gennemførelsen:

**Tabel 14**

	1996		1997	
	antal	skønnede ekstra omkostninger for EUGFL (EUR '000)	antal	skønnede ekstra omkostninger for EUGFL (EUR '000)
forbedringsplaner for landbrugere, som ikke har landbrug som hovederhverv	52	261	161	1 299
forbedringsplaner for unge landbrugere med 65% støtte	6	131	128	388
forbedringsplaner for landbrugere med 55% støtte	209	1 961	671	1 228
forbedringsplaner for fjerkræproduktion	0	0	0	0
forbedringsplaner for svineproduktion	0	0	0	0
unge landbrugeres etablering af landbrug med 0,5 MAE	50	490	36	323
Udligningsgodtgørelse	13 000	2 509	16 013	2 868
forarbejdning/afsætning	0	0	0	0
<b>I alt</b>		<b>5 352</b>		<b>6 106</b>

## 6. NATIONALT KONTROLSYSTEM

Med henblik på en effektiv overvågning af støtten til forsyninger er der offentliggjort en interministeriel afgørelse (nr. 443790 af 22. december 1993), hvori det bestemmes, hvilke støttedokumenter der skal ledsage produkterne. I afgørelsen bestemmes det ligeledes, hvilke organer der er ansvarlige for kontrollen, og der fastlægges betalingsmetoder og regler for kontrol med, at støtten rent faktisk kommer den endelige forbruger til gode. Denne procedure anvendes i alle tilfælde i forbindelse med støttedokumenterne. Landbrugsministeriets regionale kontorer gennemfører stikprøvekontrol.

Med hensyn til støtteforanstaltningerne for lokale produkter er der blevet offentliggjort specifikke administrative bestemmelser, der dækker hver enkelt aktivitet, om gennemførelse af proceduren for tildeling af statsstøtte. Kontrollen omfatter generel administrativ kontrol og stikprøvekontrol på stedet.

Tabel 15 nedenfor indeholder en oversigt over den kontrol, der er gennemført, og over resultaterne af denne.

Tabel 15

præfektur	år	type foranstaltning		gennemf. kontroller (antal, ha, t, ansøgninger, osv.)	kontroller som % af ansøgninger eller områder	antal påviste uregelmæssigheder		bemærkninger
		forsyninger	lokal produktion			forsyninger	lokal produktion	
1. Lesvos	1996	dyrefoder frugt og grøntsager sukker	olivenlunde  vinarealer kartofler bistader	1 918 ansøgninger (411,57 ha) 175 34 15	100%  10% 10% 10%		143  0 3 0	administrativ kontrol administrativ kontrol forsyningsstop administrativ kontrol kontrol på stedet kontrol på stedet kontrol på stedet
	1997	dyrefoder	ammekøer handyr vinarealer	4 736 823 7 388,7	100% 100% 100% 10%		0 0 63,5 ha afvist	administrativ kontrol og kontrol på stedet administrativ kontrol og kontrol på stedet 100% administrativ kontrol og 10% kontrol på stedet
2. Samos	1996	frugt og grøntsager dyrefoder	olivenlunde vinarealer bistader kartofler lagring af vin	8 5 1 800 426 70 12 4	10% 10% 10% 10% 13% 15% 100%		2	kontrol på stedet kontrol på stedet kontrol på stedet kontrol på stedet kontrol på stedet kontrol på stedet kontrol på stedet
	1997	dyrefoder sukker hvedemel	ammekøer handyr vinarealer	21 4 9 102 91 145 ha	100% 100% 100% 100% 10%		afvist	administrativ kontrol på stedet administrativ kontrol på stedet 100% administrativ kontrol og kontrol på stedet
3. Dodekaneserne	1996	dyrefoder og hvedemel	olivenlunde kartofler vinarealer handyr ammekøer	41 1 530,7 ha 93,7 ha 1 216,4 ha 2 452 stk. 2 531 stk.	10,5% 10,55% 25,60% 10,0% 100% 100%			kontrol på stedet kontrol på stedet kontrol på stedet kontrol på stedet kontrol på stedet kontrol på stedet
	1997	dyrefoder	ammekøer handyr olivenlunde kartofler vinarealer bistader	36 536 stk. 552 stk. 177,9 ha 9,9 ha 1 185,07 ha	21,34% 100% 100% 11,3% 11,4% 10,0%			administrativ kontrol og kontrol på stedet administrativ kontrol og kontrol på stedet 100% administrativ kontrol og 11,3% kontrol på stedet 100% administrativ kontrol og 11,4% kontrol på stedet 100% administrativ kontrol og 10% kontrol på stedet i.h.t. forordningen om producentsammenslutninger
4. Kykladerne	1996	dyrefoder hvede	olivenlunde	2 385,9 ha	1% 2% 10%	0	0	kontrol på stedet kontrol på stedet kontrol på stedet
	1997		ammekøer handyr lagring af vin vinarealer	1 719 stk. 2 189 stk. 67,5 hl 1 987,76 ha	100% 100% 100% 10%		59,95 ha afvist	administrativ kontrol og kontrol på stedet administrativ kontrol og kontrol på stedet kontrol på stedet 100% administrativ kontrol og 10% kontrol på stedet
5. Khios	1996	dyrefoder hvede kartofler sukker (forsyningsstop)	kartofler olivenlunde	20 204 ansøgninger (102,2 ha) 7 437 ha	5% 10% 10%	0		9 ansøgninger afvist 10% reduktion, der berørte 8 ansøgninger (336,7 ha)
	1997		ammekøer handyr	81 stk. 218 stk.	100% 100%			administrativ kontrol på stedet administrativ kontrol på stedet
6. Evros (øen Samothrake)	1996	dyrefoder	olivenlunde	2 827,7 ha	10%		0 0	stikprøver stikprøver
7. Eubea	1996		olivenlunde	14 ud af 135 ansøgninger	10%			
8. Magnesia	1996	hvede	olivenlunde ammekøer og handyr	4 239 9	14% 100%		0	65 ansøgninger (21,9 ha)
9. Kavala	1996	dyrefoder hvede frugt og grøntsager	olivenlunde	15 3 21 5 222 ha	10%		0	
	1997	dyrefoder		12				
10. Pireus	1996	hvede	olivenlunde ammekøer handyr honning	500 t 1 736,7 ha 118 87 500 t	100% 100% 100% 100%		0 0 0 0	16 ansøgninger (21,4 ha)

På strukturområdet anvendes den samme procedure for kontrol som i forbindelse med den normale gennemførelse af foranstaltningerne.

Nærmere betegnet:

- i forbindelse med forbedringsplaner gennemføres der kontrol med alle investeringer,
- i forbindelse med unge landbrugere undersøges hver enkelt tilfælde, så man kan se, om modtageren opfylder alle kravene, og
- i forbindelse med udligningsgodtgørelse anvendes både almindelig administrativ kontrol og stikprøvekontrol på stedet.

## 7. EVALUERINGSRAPPORT

Den uafhængige konsulents evaluering gav følgende resultater:

### *"Særlige forsyningsordninger".*

Støtten til hvedemel og foderstoffer var i vid udstrækning blevet gennemført, og den havde haft en stor indvirkning på priserne, idet den havde bidraget til at opretholde konkurrencedygtige priser selv på produkter, der ikke indgår i støtteordningen.

Gennemførelsen af støtten til sukker og frugt og grøntsager var uregelmæssig for så vidt angår sukker og lav for så vidt angår frugt og grøntsager, mens den for yoghurt var ikke-eksisterende. For så vidt angår frugt og grøntsager samt yoghurt anses hovedårsagen til den dårlige eller ikke-eksisterende udnyttelse af støtteordningen at være det faktum, at disse produkter betragtes som konsumprodukter med en høj merværdi, og støtten er meget lav. En anden årsag til, at frugt og grøntsager ikke drager fordel af støtteordningen, er engros- og detailhandelsstrukturen. På samme måde udgør sukker en alt for lille del af produkterne med en høj merværdi, såsom fremstillingen af Turkish delight på Syros eller af bolsjer på Khios, og til at have en indvirkning på det færdige produkts pris.

En generel bemærkning til denne foranstaltning er, at forskellene i transportomkostningerne ikke ser ud til at være proportionale med den faktiske afstand, og de i nogen tilfælde ikke svarer til forskellene i støtten til øerne i gruppe A og øerne i gruppe B. Opmærksomheden henledes navnlig på visse små øer, hvor støtten aldrig nåede frem, når produkterne blev transporteret fra havne på de større øer.

### *Henstillinger vedrørende denne foranstaltning:*

Inddelingen af øerne i gruppe A og gruppe B bør erstattes med et system baseret på de faktiske transportomkostninger til modtagerøen.

De produkter, der modtager støtte, bør undersøges igen, og de produkter, der er vigtige konsumprodukter for mennesker og dyr, bør identificeres i forhold til de produktions- og/eller forbrugsstandarder, der er fremherskende på øerne.

For at fremme distributionen af frugt og grøntsager på øerne foreslås det, at der indføres specifikke incitamenter for producentsammenslutninger på fastlandet, der er villige til at sælge deres produkter til øerne.

### ***"Støtteforanstaltninger for lokale produkter"***

Foranstaltningerne vedrørende traditionelle landbrugsaktiviteter såsom husdyrproduktion, olivendyrkning, kvbd vingårde og bihold blev i vid udstrækning gennemført.

Foranstaltningerne inden for produktoplagring (privat oplagring af ost og lagring af vin) og inden for frugt og grøntsager blev gennemført i begrænset omfang. I forbindelse med produktoplagring skyldes den manglende gennemførelse markedsvilkårene, nemlig en hurtig omsætning af produkter, eller at støtten kun yder et marginalt bidrag til oplagringsomkostningerne. I forbindelse med frugt og grøntsager skyldes den begrænsede gennemførelse af støtten kravet om et mindsteareal for at kunne modtage støtte og det faktum, at der ikke findes nogen producentsammenslutninger.

Den støtte, der ydes gennem støtteforanstaltningerne for lokale produkter, dækker, selv om den ikke er for høj, en kritisk procentdel af produktomkostningerne.

#### *Henstillinger vedrørende denne foranstaltning:*

Det foreslås, at der fortsat ydes støtte til olivenlunde, vinarealer, husdyrbrug og bihold.

Foranstaltningen vedrørende privat oplagring af ost og vin bør tage op til fornyet behandling eller begrænses.

Det foreslås, at der indføres mere fleksible kriterier for tildeling af støtte til frugt- og grøntsagsproducenter, og at oprettelsen af producentsammenslutninger tages op til fornyet behandling.

### ***"Undtagelsesbestemmelser på strukturuområdet"***

Det ser ud til at gennemførelsen heraf har haft en langt mere dynamisk indvirkning end forventet på landbrugsbedrifterne gennem den omfattende gennemførelse af forbedringsplaner.

#### *Henstillinger vedrørende disse foranstaltninger:*

Den vellykkede gennemførelse af undtagelsesbestemmelsen på strukturuområdet (forbedringsplaner, udligningsgodtgørelse, unge landbrugere) viser klart behovet for at videreføre denne foranstaltning.

### **Offentlig administration og overvågning**

Med hensyn til den offentlige administration og overvågning af forordning (EØF) nr. 2019/93 var den største svaghed manglen på en effektiv mekanisme til overvågning af gennemførelsen.

Det anbefales kraftigt, at der oprettes et overvågningssekretariat, som skal overvåge gennemførelsen af forordningen ved hjælp af specifikke procedurer og computerbaserede data og arkivføring.

Forvaltningen og gennemførelsen af interventionerne i forordningen bør forbedres navnlig med hensyn til godkendelse af betalinger i forbindelse med forsyningsordningerne og evaluering og udvælgelse af støttemodtagere (register over støttemodtagere, forenkling af godkendelsesprocedurerne, undgå efterfølgende nedsættelse af støtten).

## 8. ØKONOMISK INDVIRKNING

I forbindelse med de to gennemførte foranstaltninger, særlige forsyningsordninger og støtteforanstaltninger for lokale produkter, står det klart, at indikatorerne for den økonomiske situation på øerne i Det Ægæiske Hav på grund af foranstaltningernes specifikke karakter og det moderate støttebeløb er *priser* i det førstnævnte tilfælde og *produktionsomkostninger* i sidstnævnte tilfælde. Med hensyn til foranstaltningen vedrørende undtagelsesbestemmelser, hvis gennemførelse har oversteget de oprindelige forventninger, er indikatoren derimod den høje procentdel af landbrugsbedrifterne, der har draget fordel af foranstaltningen og dens betydning. Undersøgelsen blev gennemført i fire byer på øerne, nemlig hovedstæderne i præfekturerne Syros, Rhodos, Khios og Mytilene.

**Særlige forsyningsordninger** ser ud til at påvirke både prisniveauet og strukturerne på de lokale markeder. Det fremgår af den undersøgelse, som SPEED LTD har gennemført, at gennemførelsen af denne foranstaltning lægger pres på priserne ved også at nedbringe priserne på de produkter, der ikke modtager støtte, som vist nedenfor.

**Foderstoffer:** Det fremgår af de to nedenstående tabeller, at de private handlende har tendens til at tilpasse deres priser (med eller uden støtte), så de fortsat ligger på linje med de priser, som kooperativerne, der afsætter de største mængder, fastsætter.

**Tabel 16**

VEJLEDENDE SALGSPRISER FOR FODERSTOFFER PÅ SYROS (23/02/99)			
Kategorier	Uden støtte Kooperativ	Med støtte Kooperativ	Uden støtte Grossist
Klid	67	62	64
Bomuldsfrøkage	60	55	57
Korn	73	68	70
Blandinger (t29)	112	107	-

**Tabel 17**

VEJLEDENDE SALGSPRISER FOR FODERSTOFFER PÅ DE VESTLIDE KYKLADER (02/99)												
Kategorier	Uden støtte Kooperativ			Med støtte Kooperativ			Uden støtte Grossist			Med støtte Grossist		
	A	K	M	A	K	M	A	K	M	A	K	M
Korn	75	75	77	70	70	67	78	72	75	-	-	65
Bomuldsfrøkage	65	57	60	60	52	50	64	54	60	-	-	50

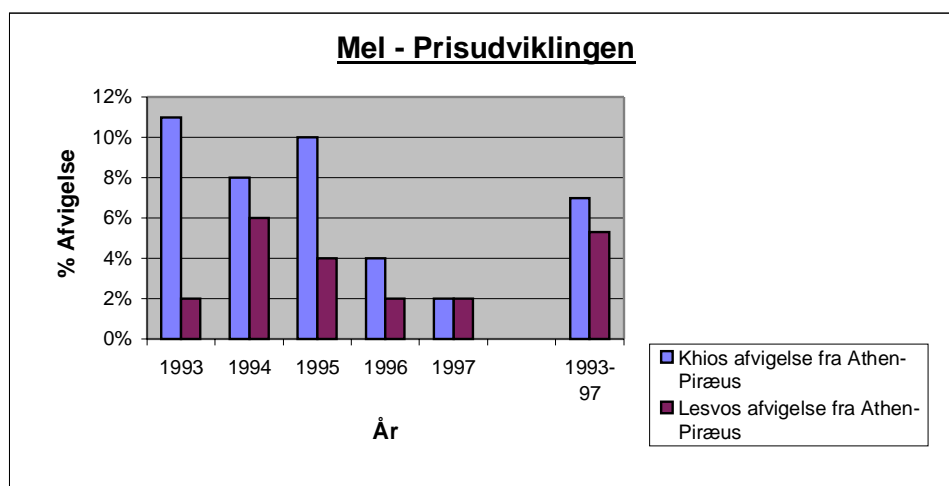
A = Andros, K = Kea, M = Milos.

Hvedemel: Der kan kun foretages indirekte beregninger af, i hvor vid udstrækning prisnedsættelserne kommer den endelige forbruger til gode. En undersøgelse af priserne på færdige bagerprodukter afslørede den interessante konklusion, at priserne i alle fire byer var de samme som eller lavere end de tilsvarende priser i Athen. Nedenstående tabel viser forbrugerprisudviklingen i Athen-området, på Khios og på Lesvos.

Tabel 18

Forbrugerprisudviklingen for mel i Athen, på Khios & på Lesvos														
	Absolut pris for 1 kg mel (i dr)									Afvigelse fra Athen-Piræus		Årlig stigning i prisen på mel		
	Athen-Piræus			Khios			Lesvos			Khios	Lesvos	Ath-Pir	Khios	Lesvos
År	min.	maks.	median	min.	maks.	median	min.	maks.	median					
1993	200	235	225	-	-	250	-	-	230	11%	2%			
1994	220	250	240	-	-	260	-	-	255	8%	6%	7%	4%	11%
1995	210	290	260	-	-	285	-	-	270	10%	4%	8%	10%	6%
1996	230	290	275	270	300	285	270	290	280	4%	2%	6%	0%	4%
1997	225	300	285	280	300	290	280	300	290	2%	2%	4%	2%	4%
1993-97			257			274			265	7%	5%	6%	4%	6%
Pris-differencer	56 dr eller 26%			25 dr eller 9%			20 dr eller 7%							

Kilde: Grækenlands statistiske kontor



Det fremgår af ovenstående tabel, at de gennemsnitlige forbrugerpriser på Khios og Lesvos generelt overstiger priserne i Athen-Piræus området med gennemsnitligt omkring 5%.

De højere priser på Khios og Lesvos viser, hvilken byrde transportomkostningerne lægger på de endelige forbrugerpriser.

Udviklingen i detailpriserne på mel udtrykt i årlige ændringssatser er ensartet og ret jævn i alle områder (Athen-Piræus, Khios og Lesvos), og den går langsommere på grund af de senere års faldende inflation i Grækenland.

Det fremgik af drøftelserne mellem Speed Ltd og de lokale repræsentanter for melbranchen, at en af de positive virkninger af gennemførelsen af den særlige forsyningsordning er, at industrien ikke kan vende tilbage til den pris, der var gældende, da støtten blev indført, i perioder, hvor der ikke ydes nogen støtte. Industrien er på grund af den store konkurrence under pres fra forbrugerne for at

bibeholde sine priser på det niveau, som er gældende for støttede produkter. Konkurrencen bekræftes af prisforskellene i ovenstående tabel. Konkurrencen er større i Athen-Piræus området på grund af de store supermarkedskæders prispolitik.

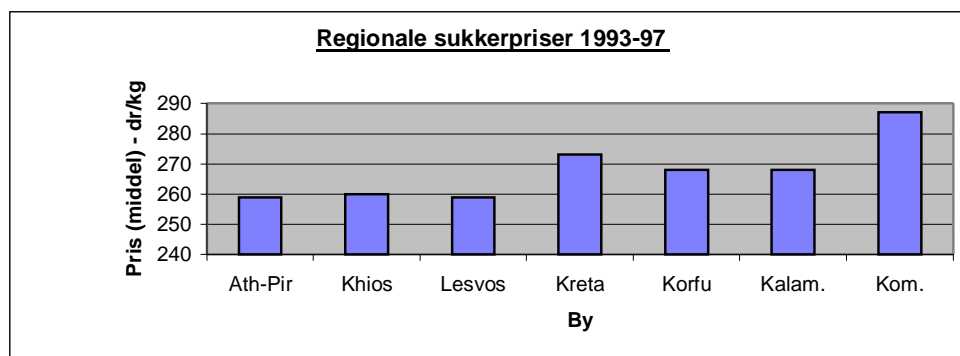
### Sukker:

For så vidt angår sukker er der en modsigelse mellem de fremherskende vilkår på sukkermarkedet og nedenstående tabel over forbrugerprisudviklingen på regionalt plan, som fører til den konklusion, at det ikke er transportomkostningerne, der er direkte afgørende for detailprisen.

Tabel 19

Forbrugerprisudviklingen for sukker på de regionale markeder													
Ar	Middelprisniveau for 1 kg sukker (i dr)							Afvigelser fra Athen-Piræus					
	Ath-Pir	Khios	Lesvos	Kreta	Korfu	Kalam.	Kom.	Khios	Lesvos	Kreta	Korfu	Kalam.	Kom.
1993	<b>230</b>	230	230	-	-	-	-	0%	0%	-	-	-	-
1994	<b>255</b>	260	255	-	-	-	-	2%	0%	-	-	-	-
1995	<b>270</b>	270	270	265	265	260	290	0%	0%	-2%	-2%	-4%	7%
1996	<b>270</b>	270	270	285	270	275	290	0%	0%	6%	0%	2%	7%
1997	<b>270</b>	270	270	270	270	270	280	0%	0%	0%	0%	0%	4%
1993-97	<b>259</b>	260	259	273	268	268	287	0,3%	0%	1,3%	-0,3%	-0,3%	6%

Kalam.= Kalamata, Kom.= Komotini



Det fremgår af tabellen, at der ikke er de store forskelle på detailprisen på sukker mellem byerne på øerne (Khios, Lesvos) og Athen-Piræus området, hvilket fører til den konklusion, at prisstøtte via forordningen spiller en positiv rolle med hensyn til at lette transportomkostningsbyrden til øerne i Det Ægæiske Hav. Dette er dog ikke tilfældet, hvis følgende markedsvilkår tages i betragtning:

- der findes en enkelt sukkerproducent og –leverandør i Grækenland, nemlig den græske sukkerindustri, der er beliggende i Nordgrækenland,
- Speed Ltd fandt, at det var vanskeligt at bevise, at støtten kom forbrugeren til gode, da den græske sukkerindustri fører sin egen rabatpolitik,
- i 1996 blev kun 4,81% af den tildelte opgørelse udnyttet, og priserne påvirkedes ikke heraf, som det fremgår af ovenstående tabel.

Yoghurt: Opgørelsen blev slet ikke udnyttet.

**Støtteforanstaltninger for lokale produkter** blev i vidt omfang gennemført inden for husdyrbrug, olivendyrkning, kvbd vinarealer og bihold, men var begrænset inden for oplagring af produkter (ost og lagring af vin) samt frugt- og grøntsagsdyrkning. Den støtte, der blev udbetalt i 1993-96, ser ud til at have dækket en meget stor del af den lokale produktion og har i betydelig grad bidraget til opretholdelse af landbrugsaktivitet i de fleste øregioner.

Denne foranstaltning blev vurderet ved, at støtten blev sat i forhold til de faktiske produktionsomkostninger. Det er naturligvis vanskeligt at tale om en gennemsnitlig eller repræsentativ produktionsomkostning på øerne. **Dyrkningsbetingelserne er meget forskellige, navnlig på øerne.** En lokal undersøgelse gennemført på øerne Rhodos og Kos viste, at støtten dækker 5,5% af omkostningerne til olivenolieproduktion, 14,9% af omkostningerne til produktion af druer til vinfremstilling, 4,1% af omkostningerne til kvægopdræt og 12,6% af omkostningerne til produktion af timianhonning.

**Tabel 20**

Forhold mellem produktionsomkostninger og støtte – Produktionsperiode 1997-98				
Produkt	Produktionsomkostninger		Støtte Dr	%
	Sted	Dr		
Oliventræer (omkostning pr. 0,1 ha)	På Lesbos	32 073	4 637	14,9
	På Rhodos og Kos	84 182	4 637	5,5
	Lands gennemsnit	73 220	-	-
Vin (KVBD) (omkostning pr. 0,1 ha)	På Rhodos og Kos	102 368	15 264	14,9
Oksekød (omkostning pr. dyr)	På Rhodos og Kos	376 000	15 455	4,1
Honning (omkostning pr. bistade)	På Rhodos og Kos	30 600	3 872	12,6

**Kilde:** Interviewundersøgelse.

Støtten til opretholdelse af olivendyrkning blev positivt modtaget på Khios og Lesbos (vigtige olivenproducerende regioner), og i to olivenproduktionsområder på Lesbos udgjorde støttens andel af produktionsomkostningerne henholdsvis 12,5% og 19,8%. Disse høje procentsaster viser den betydning, som støtten har for den ø, der er mest specialiseret inden for olivendyrkning.

I Kykladerne (region med meget begrænset olivenproduktion) blev støtten anset for at være utilstrækkelig til at kunne opretholde olivenproduktionen. I præfekturet Dodekaneserne blev støtten anset for at være af lidt større betydning for forbedringen af dyrkernes indkomst og opretholdelsen af olivenlunde end i Kykladerne.

Støtten til opretholdelse af dyrkning af vinstoksorter, der er beregnet til fremstilling kvbd, blev positivt modtaget i præfekturene Lesbos og Kykladerne. Støttens bidrag til opretholdelse af vinarealer og støtten til vindyrkernes indkomst blev anset for at være af afgørende betydning i præfekturet Lesbos (kvbd Lemnos).

Støtteforanstaltningerne til fordel for husdyrbrug ser ud til at have ydet et væsentligt bidrag til opretholdelse af øernes husdyrkapital. I præfekturet Lesvos blev bidraget betegnet som "afgørende", mens det på Khios, i Kykladerne og i Dodekaneserne blev betegnet som et "ret vigtigt bidrag".

Støtten til biavlslersammenslutningerne ser ud til at have ydet et ret betydeligt bidrag til forbedring af vilkårene for afsætning og reklame for honning. Bihold og honningproduktion er steget i præfekturerne Khios, Lesvos og Kykladerne. På Lesvos var incitamentet afgørende, da først støtten var blevet udbetalt.

Selv om undersøgelsen vedrørte isolerede produktionsenheder, førte udvælgelsen af disse på grundlag af deres aktiviteter systematiske karakter til den konklusion, at **den støtte, der tildeles under foranstaltningerne i forordning (EØF) 2019/93 til lokale produkter, selv om den ikke er for høj, dog dækker en kritisk procentdel af produktionsomkostningerne, hvilket for en stor del af landbrugsbedrifterne kan betyde forskellen mellem økonomisk ruin og overlevelse.**

*Undtagelsesbestemmelser på strukturområdet*, som de blev gennemført på øerne i Det Ægæiske Hav i perioden 1994-97, lagde grundlaget ikke blot for at opretholde landbrugsbefolkningen og bevare landbrugsaktivitet på øerne, men også for at udvikle et effektivt initiativ for at vende tendensen til, at landbefolkningen forlader øernes landregioner.

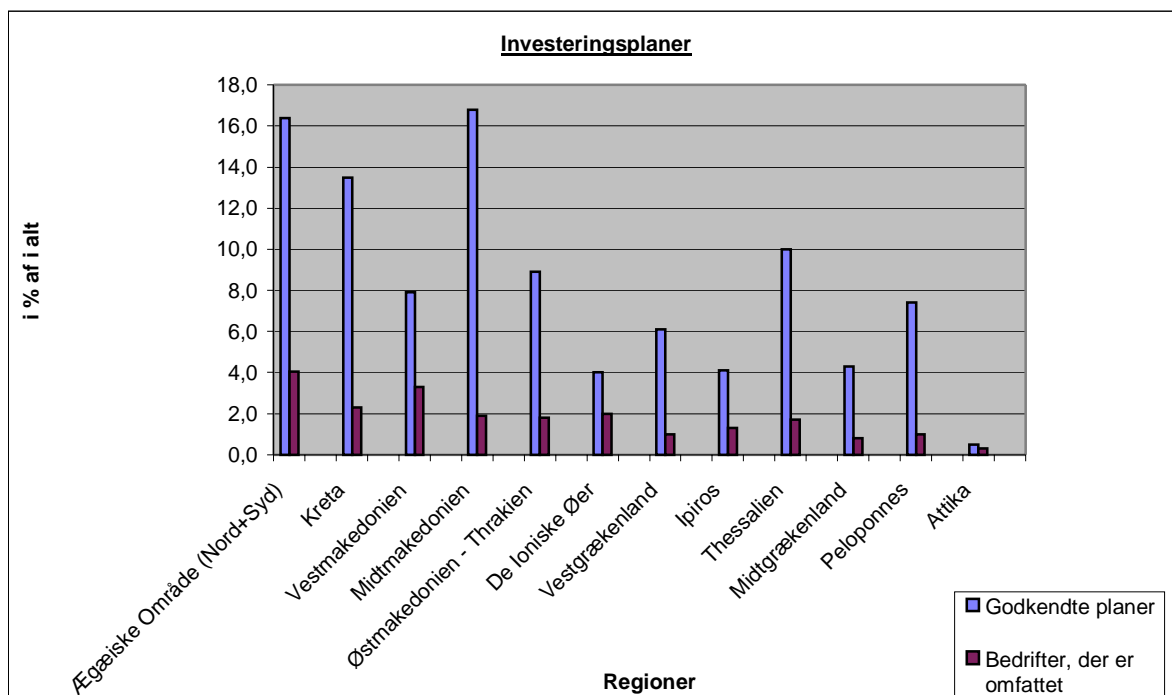
Denne særlige økonomiske indvirkning på øerne i Det Ægæiske Hav viser sig i det høje antal godkendte investeringsplaner og i det højeste antal bedrifter, der har modtaget støtte, i forhold til alle de tretten regioner i Grækenland.

Tabel 21

Forbedringsplaner - Periode 1994-97		
Region	Godkendte planer	Bedrifter, der er omfattet
	% af det samlede antal for hele landet	% af landbrugsbedrifterne i regionen
Det Nordægæiske Område	9,7	4,1
Det Sydægæiske Område	6,7	4,0
Kreta	13,5	2,3
Vestmakedonien	7,9	3,3
Midtmakedonien	16,8	1,9
Østmakedonien - Thrakien	8,9	1,8
De Ioniske Øer	4,0	2,0
Vestgrækenland	6,1	1,0
Ipiros	4,1	1,3
Thessalien	10,0	1,7
Midtgrækenland	4,3	0,8
Peloponnes	7,4	1,0
Attika	0,5	0,3
<b>I ALT</b>	<b>100</b>	

Kilde: Undersøgelse af forbedringsplaner (1997) VAKAKIS/KANTOR/REMACO

Tabel 22



Det fremgår af ovenstående tabeller, at antallet af investeringer i forbedringsordninger i de fem præfekturer i den nordlige og den sydlige del af Det Ægæiske Hav i perioden 1994-97 udgjorde 16,4% af det samlede antal ordninger, der blev godkendt for hele landet.

Øerne i Det Ægæiske Hav er med de øgede incitamenter (investeringsstøtte på op til 55% og 68% for unge landbrugere) og den fleksible anvendelse af kvalificeringskriterierne (ret til støtte for landbrugere, som har mindst 25% af deres samlede indkomst fra landbrug), som forordning (EØF) nr. 2019/93 indeholder bestemmelser om, den region i landet, som har den højeste andel af landbrugsbedrifter, der gennemfører forbedringsordninger.

Nærmere betegnet gennemføres 44,64% af forbedringsordningerne i hele regionen af unge landbrugere (under 40 år). På samme måde gennemføres 49,25% af landbrugere med mindre end ti års landbrugsaktivitet bag sig.

Hvad angår størrelsen af budgettet til forbedringsordninger er 49,6% lavbudgetordninger (EUR 23 000), hvilket var forventeligt på grund af bedriftenes størrelse på øerne. Der er imidlertid også et betydeligt antal ordninger med et relativt højt budget (over EUR 57 000 – 20,2% af ordningerne).

Størstedelen af de ordninger, der gennemføres på øerne, vedrører investering i dyrkning af afgrøder (42%), landbrugsbygninger og -udstyr (13,2%) og landbrugsturisme (11%). Sammenlignet med resten af landet har øerne i Det Ægæiske Hav kun få ordninger, der vedrører traktorer og udstyr til husdyravl.

## 9. KONKLUSIONER

Rådet vedtog forordning (EØF) nr. 2019/93 den 18. juli 1993, og visse støtteforanstaltninger for lokale produkter (foranstaltninger til støtte for husdyrbrug og til opretholdelse af dyrkningen af vin, opretholdelse af olivenlunde og produktion af honning) trådte i kraft fra 1993. Forsyningsordningerne blev først taget i brug fra 1994 til trods for, at støtten blev sat op med 50% for at fremme en hurtig gennemførelse.

I 1996 og 1997 var gennemførelsen af forsyningsordningerne i gennemsnit henholdsvis 64,0% og 84,3% i forhold til de foreløbige forsyningsopgørelser og 74,8% og 90,3% i forhold til de forventede omkostninger i disse perioder, selv om gennemførelsessatsen var meget forskellig for de enkelte produkter. De højeste satser blev nået for foderstoffer og mel. De laveste satser blev registeret for frugt, grøntsager og kartofler. Yoghurt udviste nul procent gennemførelse i disse to år.

Generelt er gennemførelsen af støtteforanstaltningerne for lokale produkter forløbet tilfredsstillende. Undtagelsen var foranstaltningen for frugt, grøntsager og blomster til trods for den planlagte gradvise nedsættelse af forsyningsstøtten til disse produkter for at fremme en hurtig udvikling af den lokale produktion af sådanne produkter for at forbedre forsyningen af de lokale markeder med frugt og grøntsager.

De bedste resultater blev nået i forbindelse med foranstaltningerne for at opretholde olivenlunde, hvor den planlagte minimumstæthed for tildeling af støtte blev hævet i 1995 fra 50 træer pr. hektar til 80 træer pr. hektar, foranstaltningerne for opretholdelse af dyrkning af vinstoksorter, der er beregnet til fremstilling af kvbd, og foranstaltningerne for produktion af honning.

Gennemførelsen af foranstaltningerne for handyr, opretholdelse af ammekobesætninger, produktion af spisekartofler og læggekartofler forløb ret tilfredsstillende. Gennemførelsen af foranstaltningerne for privat oplagring af visse oste og hedvine forløb dårligt på grund af den hurtige afsætning af den lokale produktion i disse år.

Med hensyn til undtagelsesbestemmelserne på strukturuområdet blev bestemmelserne om undtagelsesbestemmelser fra forordning (EØF) nr. 2328/91 vedrørende forbedring af landbrugsstrukturernes effektivitet vedtaget i 1993, således at 15 000 landbrugere kunne drage fordel af undtagelsesbestemmelsen vedrørende udligningsgodtgørelsen. Undtagelsesbestemmelsen vedrørende forarbejdning og afsætning af landbrugsprodukter kan endnu ikke fremvise nogen afsluttede projekter for denne periode bortset fra godkendelsen af fire planlagte investeringer i køle- og lageranlæg.

I 1996 og 1997 gennemførte de græske myndigheder en række kontroller for at se, om foranstaltningerne blev anvendt korrekt. Det er vigtigt, at koordineringen af forvaltningen og overvågningen af programmet forbedres, og der bør føres øget kontrol med, at støtten kommer forbrugerne til gode.

Selv om den overordnede gennemførelse af programmet tilsyneladende forløber tilfredsstillende, nødvendiggør ovennævnte betragtninger sammen med den uafhængige evalueringsenheds betragtninger nogle tilpasninger af forordning (EØF) nr. 2019/93.

De græske myndigheder har anmodet om, at visse foranstaltninger tilpasses. Kommissionen vil under hensyntagen til nogle af disse anmodninger og på grundlag af dens egen vurdering af gennemførelsen af denne forordning undersøge muligheden for at gennemføre nedenstående tilpasninger:

I forbindelse med særlige forsyningsordninger:

- revision af de to satser for gruppe A og B
- revision af inddelingen af øerne i disse grupper
- muligheden for at indføre en tredje støttesats eller gruppe for transportomkostninger fra havne på fastlandet til havne på de mindre øer
- revision af produktlisten, navnlig diskussion af, hvorvidt produkter såsom yoghurt, sukker samt frugt og grøntsager skal fjernes eller bibeholdes, eller hvorvidt halm skal tilføjes under foderstoffer.

Med hensyn til støtteforanstaltninger for lokale produkter:

- revision af produktlisten, navnlig drøftelse af, hvorvidt produkter såsom mejeriprodukter (oplagring af ost), frugt & grøntsager, blomster og i vinsektoren lagring af vin/hedvine skal fjernes eller bibeholdes
- revision af listen over øer for at åbne mulighed for, at øen Gavdos kan deltage i den særlige forsyningsordning og være omfattet af støtten til opretholdelse af olivenlunde. Denne ø er beliggende ca. 56 km sydvest for Kreta, den har 60 indbyggere, 2 000 får, olivenlunde og har hverken drikkevand eller elektricitet.

I den nye periode 2000 til 2006 ophæves undtagelsesbestemmelserne på strukturområdet, da de særlige betingelser ikke længere er til stede for øerne i Det Ægæiske Hav under den nye forordning om udvikling af landdistrikter (1257/1999). Gennemførelsen af denne foranstaltning på øerne i Det Ægæiske Hav var imidlertid meget vellykket. I henhold til betragtning (53) i Rådets forordning (EF) nr. 1257/1999 kan de græske myndigheder indsende en velbegrunder anmodning om yderligere fleksibilitet eller undtagelser til fordel for landbrugsbedrifter vedrørende investering i forarbejdning og afsætning af landbrugsprodukter og vedrørende foranstaltninger med henblik på at differentiere produktionen for at gøre landområderne på disse øer alsidige. Under alle omstændigheder er en forøgelse af støttesatsen berettiget på grund af de højere investeringsudgifter på øerne i forhold til resten af landet og på grund af andre naturbetingede ulemper, der er specifikke for øerne.

## **BILAG 1**

### **Forordninger vedtaget pr. 31. december 1995**

#### **1. RAMMEFORORDNING**

- Rådets forordning (EØF) nr. 2019/93 af 19. juli 1993 om særlige foranstaltninger for visse landbrugsprodukter til fordel for de mindre øer i Det Ægæiske Hav<sup>(1)</sup>

(1) EFT L 184 af 27.7.1993, s. 1.

#### **2. DETALJEREDE GENNEMFØRELSESBESTEMMELSER**

##### **1) Særlige forsyningsordninger:**

- Kommissions forordning (EØF) nr. 2958/93 af 27. oktober 1993 om gennemførelsesbestemmelser til Rådets forordning (EØF) nr. 2019/93 for så vidt angår den særlige ordning med forsyning med bestemte landbrugsprodukter<sup>(1)</sup>

(1) EFT L 267 af 28.10.1993, s. 4.

- Kommissionens forordning (EF) nr. 3163/93 af 17. november 1993 om den foreløbige forsyningsopgørelse under den særlige ordning for forsyning af de mindre øer i Det Ægæiske Hav med mejeriprodukter<sup>(1)</sup> som ændret ved Kommissionens forordning (EF) nr. 3004/94<sup>(2)</sup>

(1) EFT L 283 af 18.11.1993, s. 18.

(2) EFT L 317 af 10.12.1994, s. 4.

- Kommissionens forordning (EF) nr. 1802/95 af 25. juli 1995 om tilpasning og ændring af de forordninger om mælk og mejeriprodukter, ved hvilke der før den 1. februar 1995 blev fastsat visse priser og beløb, hvis værdi i ecu er blevet tilpasset som følge af afskaffelsen af justeringsfaktoren for landbrugsomregningskurserne<sup>(1)</sup>

(1) EFT L 174 af 26.7.1996, s. 27.

- Kommissionens forordninger (EF) nr. 1445/94 af 23. juni 1994<sup>(1)</sup> og nr. 1731/95 af 14. juli 1995<sup>(2)</sup> om fastlæggelse af den foreløbige forsyningsopgørelse for 1994/95 og for 1995/96

(1) EFT L 157 af 24.6.1994, s. 7.

(2) EFT L 165 af 15.7.1995, s. 4.

- Kommissionens forordning (EF) nr. 3254/93 af 26. november 1993 om gennemførelsesbestemmelser til Rådets forordning (EØF) nr. 2019/93, for så vidt angår den særlige forsyningsordning for visse frugter og grøntsager til fordel for de mindre øer i Det Ægæiske Hav<sup>(1)</sup> som ændret ved forordningerne (EF) nr. 2747/94<sup>(2)</sup> og (EF) nr. 3128/94<sup>(3)</sup>

(1) EFT L 293 af 27.11.1993, s. 34.

(2) EFT L 290 af 11.11.1994, s. 8.

(3) EFT L 330 af 21.12.1994, s. 45.

- Kommissionens forordning (EF) nr. 822/94 af 13. april 1994 om tilpasning af KN-koderne for æbler i bilaget til Rådets forordning (EØF) nr. 2019/93 om særlige foranstaltninger for visse landbrugsprodukter til fordel for de mindre øer i Det Ægæiske Hav<sup>(1)</sup>  
(1) EFT L 95 af 14.4.1994, s. 1.
- Kommissionens forordning (EF) nr. 1363/95 af 15. juni 1995 om ændring af de forordninger i sektoren for frugt og grøntsager og i sektoren for forarbejdede frugter og grøntsager, der inden den 1. februar 1995 har fastsat visse priser og beløb, hvis værdier i ecu er blevet tilpasset som følge af afskaffelsen af justeringsfaktoren for landbrugsomregningskurserne<sup>(1)</sup>  
(1) EFT L 132 af 16.6.1995, s. 8.
- Kommissionens forordning (EF) nr. 825/94 af 13. april 1994 om tilpasning af KN-koderne for æbler i bilagene til forordning (EF) nr. 3254/93 om gennemførelsesbestemmelser til Rådets forordning (EØF) nr. 2019/93<sup>(1)</sup>  
(1) EFT L 95 af 14.4.1994, s. 7.
- Kommissionens forordning (EF) nr. 3175/94 af 21. december 1994 om gennemførelsesbestemmelser for den særlige ordning for forsyning af de mindre øer i Det Ægæiske Hav med kornprodukter og om fastlæggelse af den foreløbige forsyningsopgørelse<sup>(1)</sup>  
(1) EFT L 274 af 6.11.1993, s. 12.
- Kommissionens forordning (EF) nr. 3173/94 af 21. december 1994 om gennemførelsesbestemmelser til de særlige foranstaltninger til fordel for de mindre øer i Det Ægæiske Hav, for så vidt angår den særlige forsyningsordning for tørret foder<sup>(1)</sup>  
(1) EFT L 335 af 23.12.1994, s. 51.
- Rådets forordning (EF) nr. 150/95 af 23. januar 1995 om ændring af forordning (EØF) nr. 3813/92 om den regningsenhed og de omregningskurser, der skal anvendes i den fælles landbrugspolitik<sup>(1)</sup>.  
(1) EFT L 22 af 31.1.1995, s. 1.

## 2) Støtteforanstaltninger for lokale produkter

- Kommissionens forordning (EØF) nr. 2889/93 af 21. oktober 1993 om visse gennemførelsesbestemmelser til Rådets forordning (EØF) nr. 2019/93 for så vidt angår tillæggene til den særlige præmie til oksekødsproducenter og præmien for opretholdelse af ammekobesætninger<sup>(1)</sup>  
(1) EFT L 263 af 22.10.1993, s. 8.
- Kommissionens forordning (EF) nr. 2417/95 af 13. oktober 1995 om ajourføring og ændring af forordningerne i oksekødssektoren, hvori der inden den 1. februar 1995 blev fastsat visse priser og beløb, hvis størrelse i ecu er blevet tilpasset på grund af afskaffelsen af justeringsfaktoren for landbrugsomregningskurserne<sup>(1)</sup>  
(1) EFT L 248 af 14.10.1995, s. 39.

- Kommissionens forordning (EF) nr. 3393/93 af 10. december 1993 om regler for ydelse af støtte til privat oplagring af visse oste fremstillet på de mindre øer i Det Ægæiske Hav<sup>(1)</sup>
  - (1) EFT L 306 af 11.12.1993, s. 32.
  
- Kommissionens forordning (EF) nr. 3253/93 af 26. november 1993 om gennemførelsesbestemmelser til Rådets forordning (EØF) nr. 2019/93 for så vidt angår støtteforanstaltninger for lokale produkter i frugt-, grøntsags- og blomstersektoren til fordel for de mindre øer i Det Ægæiske Hav<sup>(1)</sup>
  - (1) EFT L 293 af 27.11.1993, s. 28.
  
- Kommissionens forordning (EF) nr. 3404/93 af 10. december 1993 om gennemførelsesbestemmelser til Rådets forordning (EØF) nr. 2019/93 om de særlige foranstaltninger til fordel for de mindre øer i Det Ægæiske Hav, for så vidt angår dyrkning af spisekartofler og læggekartofler<sup>(1)</sup>
  - (1) EFT L 310 af 14.12.1993, s. 7.
  
- Kommissionens forordning (EF) nr. 3112/93 af 10. november 1993 om gennemførelsesbestemmelser til den særlige ordning for støtte til fordel for de mindre øer i Det Ægæiske Hav, for så vidt angår vinarealer og privat oplagring af hedvin<sup>(1)</sup>
  - (1) EFT L 278 af 11.11.1993, s. 52.
  
- Kommissionens forordning (EF) nr. 2537/95 af 30. oktober 1995 om ændring af de forordninger i vinsektoren, der inden den 1. februar 1995 har fastsat visse priser og beløb, hvis værdier i ecu er blevet tilpasset som følge af afskaffelsen af justeringsfaktoren for landbrugsomregningskurserne<sup>(1)</sup>
  - (1) EFT L 260 af 31.10.1995, s. 10.
  
- Kommissionens forordning (EØF) nr. 2837/93 af 18. oktober 1993 om gennemførelsesbestemmelser til Rådets forordning (EØF) nr. 2019/93 for så vidt angår opretholdelse af olivenlunde i områder, hvor der traditionelt dyrkes oliven<sup>(1)</sup> som ændret ved forordningerne (EF) nr. 3499/93<sup>(2)</sup> og (EF) nr. 2813/94<sup>(3)</sup>
  - (1) EFT L 260 af 19.10.1993, s. 5.
  - (2) EFT L 319 af 21.12.1993, s. 22.
  - (3) EFT L 298 af 19.11.1994, s. 24.
  
- Kommissionens forordning (EF) nr. 3063/93 af 5. november 1993 om gennemførelsesbestemmelser til Rådets forordning (EØF) nr. 2019/93 for så vidt angår ordningen for støtte til produktion af specifik kvalitetshonning<sup>(1)</sup>
  - (1) EFT L 274 af 6.11.1993, s. 5.
  
- Kommissionens forordning (EF) nr. 2362/95 af 9. oktober 1995 om ændring af Rådets forordning (EØF) nr. 2019/93, som inden den 1. februar 1995 fastsatte støtten til honningproduktionen på de mindre øer i Det Ægæiske Hav til et beløb, hvis værdi i ecu er blevet tilpasset som følge af afskaffelsen af justeringsfaktoren for landbrugsomregningskurserne<sup>(1)</sup>.
  - (1) EFT L 241 af 10.10.1995, s. 12.

### **3. UNDTAGELSESBESTEMMELSER PÅ STRUKTUROMRÅDET**

- Kommissionens afgørelse af 4. maj 1994 om større effektivitet i landbrugsstrukturerne i Grækenland (de mindre øer i Det Ægæiske Hav) i overensstemmelse med forordning (EØF) nr. 2328/91
- Kommissionens afgørelse af 28. marts 1995 om forbedring af landbrugsstrukturernes effektivitet i Grækenland i overensstemmelse med forordning (EØF) nr. 2328/91.

## **BILAG 2**

### **Administrative bestemmelser vedtaget til gennemførelse af foranstaltningerne**

#### **1. SÆRLIGE FORSYNINGSORDNINGER**

- Ministeriel afgørelse nr. 443790 af 22. december 1993 om de støttedokumenter, der kræves i forbindelse med udbetaling af støtte til levering af visse landbrugsprodukter til de mindre øer i Det Ægæiske Hav (Det græske lovtidende B nr. 927 af 23. december 1993)
- Ministeriel afgørelse nr. 186854 af 19. juli 1995 om ændring af afgørelse nr. 443790 af 22. december 1993 om de procedurer og støttedokumenter, der kræves i forbindelse med udbetaling af støtte til levering af visse landbrugsprodukter til de mindre øer i Det Ægæiske Hav
- Administrativ bestemmelse nr. 2/94 om strenge regler for transport og normal afsætning af støttede produkter for så vidt angår anførelse af købsprisen på forsendelsesdokumentet som ændret ved de administrative bestemmelser nr. 4/94 og 8/94 (Det græske lovtidende nr. 244 af 7. april 1994)
- Administrativ bestemmelse nr. 4/94 om mærkning af yoghurtpakninger, der er berettiget til støtte til levering til øerne i Det Ægæiske Hav
- Administrativ bestemmelse nr. 5/94 om mærkning af yoghurtpakninger, der er berettiget til støtte til levering til øerne i Det Ægæiske Hav (Det græske lovtidende afsnit 2 nr. 489 af 1. juni 1995)
- Ministeriel afgørelse nr. A2-1292 af 22. marts 1994 om afsætning af dyrefoder, der er berettiget til støtte for levering til øerne i Det Ægæiske Hav (Det græske lovtidende nr. 244 af 7. april 1994)
- Ministeriel afgørelse nr. A2-2201 af 15. april 1994 om markedsføring af dyrefoder som bulkvarer på øerne i Det Ægæiske Hav (Det græske lovtidende nr. 313 af 25. april 1994)
- Cirkulære nr. 145348 af 26. januar 1996 om særlige forsyningsordninger for visse landbrugsprodukter til de mindre øer i Det Ægæiske Hav.

#### **2. STØTTEFORANSTALTNINGER FOR LOKALE PRODUKTER**

– ***Husdyrbrug:***

Ministeriel afgørelse nr. 190019 af 1. juli 1994 for så vidt angår den supplerende støtte til den særlige handyspræmie og tillægget til præmien for opretholdelse af ammekobesætninger (Det græske lovtidende nr. 536 af 7. juli 1994).

– ***Privat oplagring af visse lokalt fremstillede oste:***

Ministeriel afgørelse nr. 190080 af 1. juli 1994 om støttedokumenter i forbindelse med indførelse i eller udtagning fra lager og supplerende procedurer i forbindelse

med støtte til privat oplagring af visse lokalt fremstillede oste i overensstemmelse med forordningerne (EØF) nr. 2019/93 og (EF) nr. 3393/93.

– ***Spisekartofler og læggekartofler:***

Cirkulære nr. 166309 af 26. februar 1994 om procedurer for tildeling af hektarstøtte til kartoffelproducenter på øerne i Det Ægæiske Hav.

– ***Opretholdelse af dyrkning af vinstoksorter, der er beregnet til fremstilling af kvbd i de traditionelle dyrkningsområder:***

Cirkulærer nr. 444236 af 1. december 1993 og nr. 326567 af 16. marts 1994 om gennemførelse af den særlige støtteordning for dyrkning af vinstoksorter, der er beregnet til fremstilling af kvbd på de mindre øer i Det Ægæiske Hav i henhold til Rådets forordning (EØF) nr. 2019/93

Ministeriel afgørelse nr. 328321 af 14. marts 1995 om tildeling af støtte til opretholdelse af dyrkning af vinstoksorter, der er beregnet til fremstilling af kvbd på de mindre øer i Det Ægæiske Hav i overensstemmelse med Rådets forordning (EØF) nr. 2019/93 (Det græske lovtidende B 211 af 23. marts 1995).

– ***Lagring af den lokale produktion af hedvine:***

Ministeriel afgørelse nr. 189304 af 28. juni 1994 om procedurer for tildeling af støtte til lagring af hedvine på de mindre øer i Det Ægæiske Hav.

– ***Opretholdelse af olivenlunde:***

Cirkulære nr. 212538 af 7. december 1993 om proceduren for tildeling af et fast støttebeløb til opretholdelse af olivenlunde på de mindre øer i Det Ægæiske Hav.

– ***Honning:***

Cirkulære nr. 212538 af 7. december 1993 om procedurer for tildeling af støtte pr. producerende bistade til produktion af specifik kvalitetshonning (Det græske lovtidende B 215 af 1. april 1994)

Afgørelse nr. 329361 af 23. marts 1994 om den ansvarlige myndighed, proceduren, støttedokumenterne og kontrollen med gennemførelsen af den specifikke procedure for tildeling af støtte til produktion af specifik kvalitetshonning (timian) på de mindre øer i Det Ægæiske Hav (Det græske lovtidende B 215 af 1. april 1994)

Ministeriel afgørelse nr. 344487 af 17. april 1995 om godkendelse af honningproducentsammenslutningernes initiativprogrammer for 1995.

– ***Forvaltning og kontrol:***

Landbrugsministeriets cirkulære nr. 173440 af 27. marts 1995 om det integrerede administrations- og kontrolsystem og reglerne for anvendelse af visse fællesskabsstøtteordninger.

### 3. UNDTAGELSESBESTEMMELSER PÅ STRUKTUROMRÅDET

- Ministerielt dekret nr. 112 af 27. december 1993 om gennemførelse af forordning (EØF) nr. 2019/93 om særlige foranstaltninger for visse landbrugsprodukter til fordel for de mindre øer i Det Ægæiske Hav. Undtagelsesbestemmelser på strukturuområdet: forbedringsplaner og udligningsgodtgørelser
- Ministerielt dekret nr. 149 af 30. november 1994 om støtteordningen for bjergområder og ugunstigt stillede områder for 1994 (udligningsgodtgørelse) i overensstemmelse med Rådets forordning (EØF) nr. 2328/91 om forbedring af landbrugsstrukturernes effektivitet
- Ministeriel afgørelse nr. 415312/6255 af 29. september 1994 om procedurer for medtagelse af investeringsplaner i Rådets forordning (EØF) nr. 866/90 af 29. marts 1990 om forbedring af vilkårene for forarbejdning og afsætning af landbrugsprodukter, som ændret ved forordning (EF) nr. 3669/93, og proceduren for tildeling af national støtte og fællesskabsstøtte
- Cirkulære nr. 432922/7249 af 12. december 1994 om gennemførelse af forordning (EØF) nr. 866/90 i perioden 1994-99
- Ministeriel afgørelse nr. 372828/10012 af 11. december 1996 om incitamenter for unge landbrugere til at oprette landbrugsbedrifter i henhold til forordning (EØF) nr. 2328/91
- Ministeriel afgørelse nr. 252 af 11. december 1996 om incitamenter og støtte til fremskyndelse af tilpasningen af landbrugsstrukturerne i henhold til forordning (EØF) nr. 2328/91.

### BILAG 3

**Støtte til forsyningsordning – oversigt**  
(EUGFL, garantisektionen dækker 90% af beløbene i tabellen)

**Tabel 23**

(EUR '000)

produkt	støtte/enhed (EUR/t)	1996				1997			
		opgørelse		resultat		opgørelse		resultat	
		mængde (t)	samlede omkostn.	mængde (t)	samlede omkostn.	mængde (t)	samlede omkostn.	mængde (t)	samlede omkostn.
<b>a) yoghurt</b>	<b>i alt</b>	<b>4 000</b>	<b>126,77</b>	<b>0</b>	<b>0</b>	<b>900</b>	<b>27,17</b>	<b>0</b>	<b>0</b>
	heraf:			0,00%				0,00%	
	gruppe A	18,11	1 000	18,11	0	300	5,43	0	0
	gruppe B	36,22	3 000	108,66	0	600	21,73	0	0
<b>b) sukker</b>	<b>i alt</b>	<b>12 000</b>	<b>380,31</b>	<b>577</b>	<b>18,02</b>	<b>9 600</b>	<b>336,85</b>	<b>6 485</b>	<b>232,26</b>
	heraf:			4,8%				67,55%	
	gruppe A	18,11	3 000	54,33	159	2,88	600	10,87	145,0
	gruppe B	36,22	9 000	325,98	418	15,14	9 000	325,98	6 340
<b>c) hvedemel</b>	<b>i alt</b>	<b>40 750</b>	<b>1 294,87</b>	<b>38 832</b>	<b>1 260,13</b>	<b>51 000</b>	<b>1 648,01</b>	<b>43 783</b>	<b>1 470,57</b>
	heraf:			95,29%				85,85%	
	gruppe A	18,11	10 000	181,10	8 082	146,37	11 000	199,21	6 364
	gruppe B	36,22	30 750	1 113,77	30 750	1 113,77	40 000	1 448,80	37 419
<b>d) dyrefoder</b>	<b>i alt</b>	<b>80 750</b>	<b>2 472,02</b>	<b>62 340</b>	<b>2 128,29</b>	<b>102 300</b>	<b>3 346,73</b>	<b>93 628</b>	<b>3 180,89</b>
	heraf:			77,20%				91,5%	
	gruppe A	18,11	13 000	235,43	6 499	117,70	14 800	268,03	10 483
	byg fra Lemnos	18,11	12 000	217,32	661	11,97	5 000	90,55	1 130
	gruppe B	36,22	55 750	2 019,27	55 180	1 998,62	82 500	2 988,15	82 015
- korn	gruppe A	18,11	10 000	181,10	4 929	89,26	7 300	132,20	5 783
	byg fra Lemnos	18,11	12 000	217,32	661	11,97	5 000	90,55	1 130
	gruppe B	36,22	30 750	1 113,77	30 694	1 111,74	41 750	1 512,19	41 700
- restprodukter og affald fra levnedsmiddelindustrien	gruppe A	18,11	1 000	18,11	850	15,39	4 000	72,44	3 700
	gruppe B	36,22	16 500	597,63	16 475	596,72	26 300	952,59	26 000
- tilberedninger anvendt i dyrefoder	gruppe A	18,11	1 000	18,11	720	13,04	2 500	45,28	1 000
	gruppe B	36,22	6 500	235,43	6 458	233,91	12 000	434,64	12 000
- lucerne og grovfoder	gruppe A	18,11	1 000	18,11	0	0,00	1 000	18,11	0
	gruppe B	36,22	2 000	72,44	1 553	56,25	2 450	88,74	2 315
<b>e) frugt, grøntsager og   kartofler</b>	<b>i alt</b>	<b>28 818</b>	<b>374,07</b>	<b>4 717</b>	<b>68,35</b>	<b>10 176</b>	<b>64,32</b>	<b>2 802,30</b>	<b>14,99</b>
	heraf:			16,37%				27,54%	
	gruppe A	7,24	6 000	43,44	0	0			
	gruppe B	3,62					2 585	9,36	1 464,70
	gruppe B	14,49	22 818	330,63	4 717	68,35			5,30
		7,24					7 591	54,96	1 337,60
<b>Total</b>			<b>166 318</b>	<b>4 648,03</b>	<b>106 466</b>	<b>3 474,79</b>	<b>173 976</b>	<b>5 423,07</b>	<b>146 698,30</b>
heraf:					64,01%	74,76%		84,32%	90,33%
	gruppe A		45 000	749,73	15 400	278,91	34 285	583,44	19 586,70
	gruppe B		121 318	3 898,30	91 065	3 195,87	139 691	4 839,62	127 111,60
									4 565,22

## BILAG 4

### Støtte til lokal produktion – Oversigt

Tabel 24

(EUR '000)

produkt	støtte/enhed	foreløbig mængde(stk., ha, hl, t osv.)	resultat			
			1996		1997	
			mængde	samlede omkostn.	mængde	samlede omkostn.
<b>1. Husdyrproduktion</b>						
kvæg (EUR/stk.)						
- handyspræmie	48,3		12 209	589,69	13 163	635,77
- ammekopræmie	48,3		8 160	394,13	8 464	408,81
<b><i>i alt</i></b>			<b>20 369</b>	<b>983,82</b>	<b>21 627</b>	<b>1 044,58</b>
- privat oplagring af ost (EUR/t/dag)	2,75	5 000	398(1)	164,18	320(2)	132,00
<b><i>i alt 1</i></b>				<b>1 148,00</b>		<b>1 176,58</b>
<b>2. Produktion af afgrøder</b>						
- støtte til produktion af frugt og grønsager (EUR/t)			0	0,00	0	0,00
- frugt og grøntsager	603,75					
- kartofler	596,51	3 200	1 544	772,60	1 618	965,15
vinsektoren						
- hektarstøtte (EUR/ha)	476,76		5 156,58	2 458,45	5 143,46	2 452,20
- lagring af kvbd (EUR/hl/dag)	0,02	40 000	65,25 (3)	0,00	67,50 (4)	0,00
- olivenoliesektoren						
fast støttebeløb (EUR/ha)	144,90		93 660,10	13 571,35	94 063,79	13 629,84
- honning (EUR/stade)	12,08	50 000	72 574	876,70	75 501	604,00
<b><i>i alt 2</i></b>				<b>17 679,10</b>		<b>17 651,19</b>
<b>Total</b>				<b>18 827,10</b>		<b>18 827,77</b>

(1) 384 t fetaost og 14 t graviera ost. i 150 dage hver.

(2) 320 t fetaost i 150 dage.

(3) Lagret mindre end 2 år.

(4) Lagret siden marts 1997.

SEK(92)36 endelig udgave af 13. januar 1992.

KOM(92)569 endelig udgave af 23. december 1992.

EFT L 184 af 27.7.1993, s. 1.

Siden 1995, hvor justeringsfaktoren for landbrugsomregningskursene blev afskaffet, har støtten været på henholdsvis EUR 18/t og EUR 36/t.

EFT L 218 af 6.8.1991, s. 1. Senest ændret ved forordning (EF) nr. 950/97 (EFT L 142 af 2.6.1997, s. 1).