



KOMMISSIONEN FOR DE EUROPÆISKE FÆLLESSKABER

Bruxelles, den 16.11.2001
KOM(2001) 677 endelig

2001/0273 (CNS)

BERETNING FRA KOMMISSIONEN TIL RÅDET

om kvoteordningen for produktionen af kartoffelstivelse

Forslag til

RÅDETS FORORDNING

**om ændring af forordning (EF) nr. 1868/94 om en kvoteordning
for produktionen af kartoffelstivelse**

(forelagt af Kommissionen)

BERETNING FRA KOMMISSIONEN TIL RÅDET

om kvoteordningen for produktionen af kartoffelstivelse

1. INDLEDNING : FORMÅLET MED BERETNINGEN

Ifølge artikel 3, stk. 1, i Rådets forordning (EF) nr. 1868/94 om en kvoteordning for produktionen af kartoffelstivelse¹ forelægger Kommissionen senest den 31. oktober 2001 Rådet en beretning om kvotetildelingen i Fællesskabet, om fornødent ledsaget af relevante forslag. I beretningen skal der tages hensyn til eventuelle ændringer af udligningsgodtgørelserne og til udviklingen på markedet for kartoffelstivelse og kornstivelse.

Efter samme forordnings artikel 3, stk. 2, fordeler Rådet senest den 31. december 2001 og derefter med tre års mellemrum i medfør af traktatens artikel 37 kvoten for de følgende tre produktionsår mellem medlemsstaterne på grundlag af nævnte beretning.

De nuværende kvoter blev fastsat ved forordning (EF) nr. 1868/94 for perioden indtil udgangen af produktionsåret 2001/02 (juni 2002).

2. KVOTEORDNINGEN

Pris- og støtteordningen for kartoffelstivelse er integreret i den fælles markedsordning for korn (Rådets forordning (EØF) nr. 1766/92²).

Kartoffelstivelse konkurrerer direkte med kornstivelse. Som følge af produktionsbegrænsningerne i kornsektoren, herunder braklægning, og den stigende stivelsesproduktion i begyndelsen af 1990'erne begrænsede Rådet stivelsesproduktionen fra 1995/96 ved at indføre en kvoteordning (forordning (EF) nr. 1868/94) med følgende elementer:

- kvoten fastlægges pr. medlemsstat og fordeles derpå som delkvoter til stivelsesvirksomheder
- kartoffelproducenterne modtager betaling pr. ton stivelse i de kartofler, der leveres til stivelsesvirksomheder, svarende til hektarbetalingen for korn
- stivelsesvirksomhederne modtager en præmie inden for deres delkvote for at kompensere for visse strukturelle ulemper i forhold til producenterne af kornstivelse (færre biprodukter, der kan anvendes, kortere fremstillingsperiode, større udgifter til bekæmpelse af forurening). Præmien betales på den betingelse, at stivelsesproducenten har betalt minimumsprisen til producenter af kartofler til fremstilling af stivelse.

¹ EFT L 197 af 30.7.1994, s. 4.

² EFT L 181 af 1.7.1992, s. 21.

Kartoffel- og stivelsesproducenter skal hvert år indgå dyrkningskontrakter for at forhindre enhver overskridelse af kvoten. I kontrakten fastlægges den forventede mængde stivelseskartofler, der skal leveres, og den minimumspris, som virksomheden skal betale. En stivelsesvirksomhed må ikke modtage kartofler, for hvilke der ikke er indgået dyrkningskontrakt. Bortset fra fleksibilitetsmargenen på 5% skal al kartoffelstivelse, der er produceret ud over delkvoten, eksporteres i uforarbejdet stand uden eksportrestitution inden den 1. januar efter udgangen af det pågældende produktionsår.

Gennemførelsesbestemmelserne er fastsat i Kommissionens forordning (EF) nr. 97/95³, der afklarer forskellige spørgsmål som indgåelse af dyrkningskontrakter, kartoflernes minimumsindhold af stivelse, kartoflernes vægt og stivelsesindhold ved levering til virksomheden, eksport uden restitution, kontrol og sanktioner, sammenlægning, ændring af ejendomsforhold og stivelsesvirksomheders påbegyndelse og afslutning af handelsvirksomhed.

3. BESLUTNINGER I FORBINDELSE MED AGENDA 2000

Forordning (EF) nr. 1868/94 blev ændret ved forordning (EF) nr. 1252/1999⁴ i forbindelse med prisbeslutningerne som følge af Agenda 2000, og samtidig blev minimumsprisen og betalingen til kartoffelproducenterne fastsat i artikel 8 i forordning (EØF) nr. 1766/92, ændret ved forordning (EF) nr. 1253/1999⁵. Udligningen for de faldende priser for kartoffelstivelse blev fastlagt på et højere niveau end for korn, og den budgetmæssige neutralitet blev bevaret ved at reducere de kvoter, der var fastsat ved forordning (EF) nr. 1868/94 for produktionsårene 2000/01 og 2001/02.

Den minimumspris og betaling til kartoffelproducenterne, der er fastsat i artikel 8 i forordning (EØF) nr. 1766/92, vil kunne blive ændret fra produktionsåret 2002/03 (midtvejsrevision af Agenda 2000), hvis der træffes beslutning om en sidste nedsættelse af interventionsprisen for korn.

³ EFT L 16 af 24.1.1995, s. 3.

⁴ EFT L 160 af 26.6.1999, s. 15.

⁵ EFT L 160 af 26.6.1999, s. 18.

4. UDVIKLING I PRODUKTION OG STIVELSESKVOTER

Følgende tabel 1 og 2 viser udviklingen i produktionen af kartoffelstivelse i forbindelse med kvoteordningen og de kvoter, der er tildelt medlemsstaterne.

Tabel 1 Udvikling i produktionen af kartoffelstivelse i forbindelse med kvoteordningen ⁽¹⁾

1 000 tons

PRODUKTION	1995/96	1996/97	1997/98	1998/99	1999/2000	2000/01
Danmark	154	183	178	174	177	180
Tyskland	498	710	681	628	663	698
- kvote		605				
- reserve 1996/97		105				
Spanien	-	-	-	-	-	-
Frankrig	251	270	294	272	306	274
Nederlandene	544	535	554	432	505	528
Østrig	29	48	48	45	44	48
Finland	55	57	54	44	51	55
Sverige	46	59	61	66	59	66
i alt (uden reserve)	1 578	1 758				
reserve 1996/97		105				
EF I ALT	1 578	1 862	1 870	1 660	1 805	1 850
Udgifter (præmie + betaling) i mio. ECU/EUR	177,1	208,1	204,3	182,9	193,2	224-(overslag)

(1) Som defineret i forordning (EF) nr. 1868/94 og (EF) nr. 97/95, inkl. en fleksibilitetsmargen på højst 5%, men ekskl. eksport uden restitution.

Kilde : Medlemsstaternes meddelelser i henhold til artikel 20 i forordning (EF) nr. 97/95.

Tabel 2 Udvikling i kvoter for produktion af kartoffelstivelse

1 000 tons

KVOTER	1995/96, 96/97 & 1997/98	1998/99 & 1999/2000	2000/01	2001/02
Danmark	178,460	178,460	173,439	168,215
Tyskland		696,271	676,680	656,298
- kvote	591,717			
- reserve 1996/97	104,554 (1)			
Spanien	2,000	2,000	1,972	1,943
Frankrig	281,516	281,516	273,595	265,354
Nederlandene	538,307	538,307	523,161	507,403
Østrig	49,100	49,100	48,409	47,691
Finland	54,750	54,750	53,980	53,178
Sverige	63,900	63,900	63,001	62,066
i alt (uden reserve)	1 759,750			
reserve 1996/97	104,554 (1)			
EF I ALT	1 864,304	1 864,304	1 814,237	1 762,148

(1) Af reserven på 110 000 tons er de 104 554 tons blevet tildelt.

Beslutninger om kvoter - AGENDA 2000		2000/01	2001/02
Reduktionssats pr. medlemsstat, afhængigt af produktionens størrelse :	< 100 000 t	1,41%	2,87%
	> 100 000 t	2,81%	5,74%
EF I ALT		2,69%	5,48%

Kilde: Artikel 2 i forordning (EF) nr. 1868/94, senest ændret ved forordning (EF) nr. 1252/1999 (Agenda 2000).

Siden den reserve, der blev tildelt Tyskland (for at dække produktionen som følge af uigenkaldelige investeringer inden den 31. januar 1994), blev indregnet i den samlede produktion i 1996/97, svinger den samlede produktion af kartoffelstivelse i EF inden for snævre rammer, mellem 1,8 og 1,9 mio. tons om året, undtagen i 1998/99, da den faldt til 1,66 mio. tons på grund af ugunstige vejrforhold.

I hele perioden lå produktionen meget tæt på kvoten med to yderpunkter:

1998/99 : - 11% på grund af dårlige vejrforhold
2000/01 : + 2% med nedsat kvote (Agenda 2000) og gode vejrforhold.

Produktionsåret 2000/01 forløb på ret gode vilkår. Den store høst af stivelseskartofler og de fordelagtige markedsudsigter med forholdsvis lave startlagre har ifølge erhvervskredse medført, at flere stivelsesvirksomheder har gjort brug af fleksibilitetsmargenen på 5% ifølge artikel 6, stk. 2, i forordning (EF) nr. 1868/94. Endvidere har nogle virksomheder produceret mængder ud over deres kvoter, som skal eksporteres uden restitution inden den 1. januar 2002 ifølge artikel 6, stk. 1, i forordning (EF) nr. 1868/94 (de pågældende mængder er på i alt 15 000 tons).

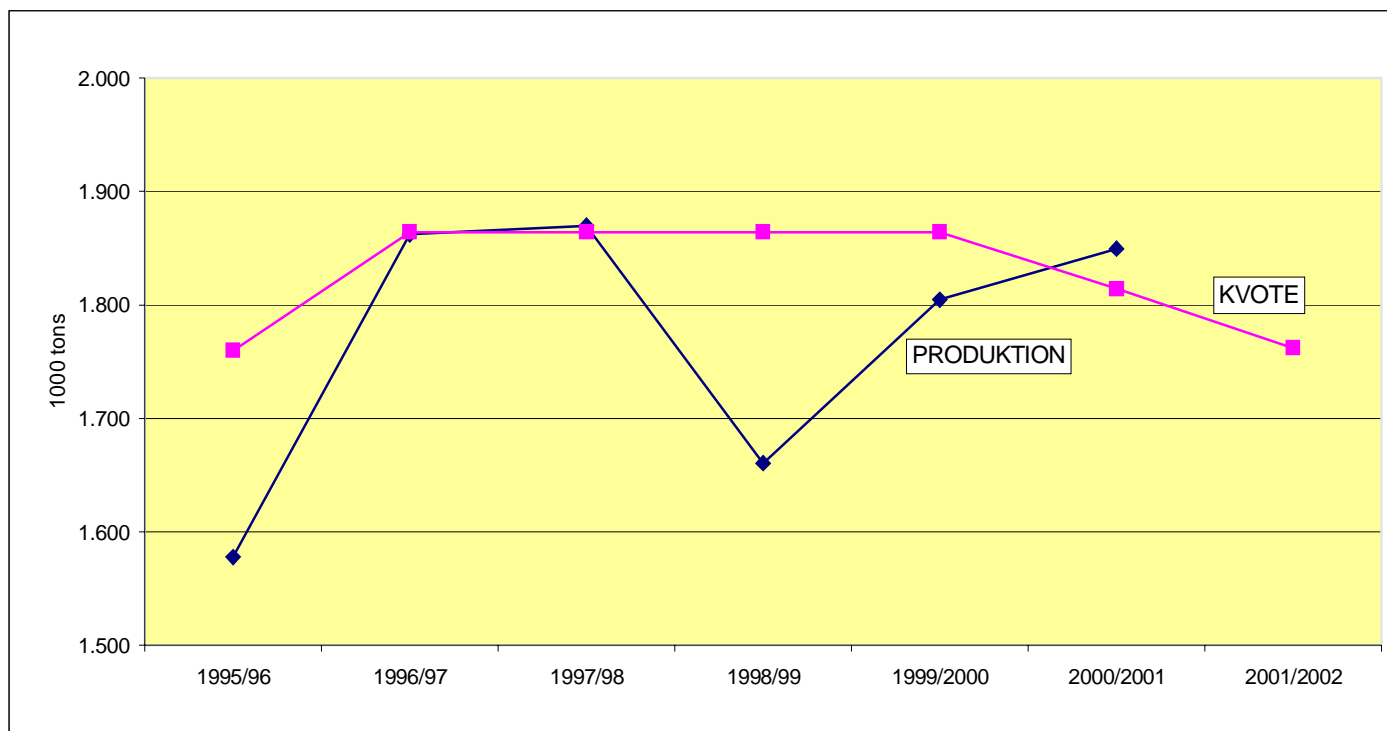
Det fremgår af de første oplysninger om produktionsåret 2001/02, at høsten af stivelseskartofler vil falde på grund af ugunstige vejrforhold. Produktionen af kartoffelstivelse skulle derfor falde ud over reduktionen af kvoterne og de mængder, der var omfattet af fleksibilitetsmargenen i det foregående produktionsår. Ifølge erhvervskredse ser markedet mindre fordelagtigt ud, med stigende lagre i begyndelsen af produktionsåret.

Tabel 3 og følgende figur viser for EF som helhed, hvordan produktionen af kartoffelstivelse forløber i forhold til kvoten. Bortset fra i 1995/96 og 1998/99 (dårlige vejrforhold) lå produktionen i EF tæt på kvoten.

Tabel 3 Udvikling i produktionen og basiskvoten for EF for kartoffelstivelse

EF	1 000 tons						
	1995/96	1996/97	1997/98	1998/99	1999/2000	2000/01	2001/02
PRODUKTION	1 578	1 862	1 870	1 660	1 805	1 850	
KVOTE	1 760	1 864	1 864	1 864	1 864	1 814	1 762
Forhold produktion / kvote	90%	100%	100%	89%	97%	102%	

Figur : Udvikling i produktionen og basiskvoten for EF for kartoffelstivelse



5. UDVIKLINGEN FOR KORN- OG KARTOFFELSTIVELSE

5.1. Eksport af korn- og kartoffelstivelse

Verdensmarkedet udgør et vigtigt afsætningsområde for korn- og kartoffelstivelse, herunder for afledte produkter.

De to følgende tabeller viser udviklingen i eksporten af de vigtigste produkter.

Oplysningerne i tabel 4a er hentet fra databasen EUROSTAT / COMEXT, som dog ikke omfatter visse mængder, fordi de er fortrolige i statistisk henseende.

Tabel 4a Udvikling i eksporten af korn- og kartoffelstivelse

1000 t i stivelsesækvivalent

Beskrivelse	1995	1996	1997	1998	1999	2000
Kornstivelse, uforarbejdet	28	14	20	26	35	34
Majsstivelse, uforarbejdet	83	52	81	68	105	109
Kartoffelstivelse	305	284	311	260	310	331
I alt korn- og kartoffelstivelse, uforarbejdet	416	350	413	354	450	474
Glucose	85	54	110	91	102	132
Modifieret stivelse	297	299	325	326	379	423
I ALT	798	703	848	771	932	1 028

Kilde : EUROSTAT/COMEXT.

Tabel 4b viser en anden evaluering på grundlag af medlemsstaternes meddelelser til GD LANDBRUG (eksportlicenser for varer i traktatens bilag I) og til GD VIRKSOMHEDER (betalte eksportrestitutionser for varer uden for bilag I).

Tabel 4b Udvikling i eksporten af korn- og kartoffelstivelse

1 000 tons stivelsesækvivalent

Beskrivelse	1995	1996	1997	1998	1999	2000
Kornstivelse, uforarbejdet	42	31	30	42	58	36
Majsstivelse, uforarbejdet	127	101	133	136	84	154
Kartoffelstivelse, uforarbejdet	326	293	362	431	322	400
I alt korn- og kartoffelstivelse, uforarbejdet	494	425	525	609	464	590
Glucose	175	185	204	212	222	279
Modifieret stivelse	404	258	329	360	359	535
I ALT	1 074	867	1 059	1 181	1 045	1 404

Kilder: - uforarbejdet korn- og kartoffelstivelse og glucose : GD LANDBRUG / medlemsstater, ansøgninger om eksportlicenser
- modifieret stivelse: GD VIRKSOMHEDER / medlemsstater - månedlige meddelelser om betalinger.

Efter tabel 4b steg den pågældende samlede eksport fra ca. 1,1 mio. tons i 1995 til 1,4 mio. tons i 2000, idet eksporten dog faldt i 1996 og 1999. De to vigtigste kategorier er uforarbejdet korn- og kartoffelstivelse, der steg fra 0,5 til 0,6 mio. tons, og modifieret stivelse, der især fremstilles af kartoffel- og kornstivelse, steg fra 0,4 til over 0,5 mio. tons i samme periode. Eksporten af glucose, der især fremstilles af majs- og kornstivelse, steg fra 0,2 mio. tons i 1995 til 0,3 mio. tons i 2000.

Eksporten af kartoffelstivelse og afledte produkter steg i den pågældende periode som tegn på en efterspørgsel efter bestemte produkter.

Visse mængder korn- og kartoffelstivelse eksporteres desuden i form af en lang række andre varer uden for bilag I end modifieret stivelse. Da det drejer sig om meget specifikke produkter, er de ikke medtaget i tabel 4a og 4b.

5.2. Produktion af korn- og kartoffelstivelse

Tabel 5 Udvikling i produktionen af korn- og kartoffelstivelse (overslag)

mio. tons

Produktion af korn- og kartoffelstivelse (overslag for EF)		1995/96	1996/97	1997/98	1998/99	1999/2000	2000/01	Forskel 2000/01 - 1995/96
Stivelse af:	majs	3,6	3,6	3,7	3,7	3,7	3,9	0,3
	%	52%	49%	49%	48%	46%	45%	-7
	korn	1,6	1,8	1,9	2,2	2,4	2,8	1,2
	%	23%	24%	25%	29%	30%	32%	9
kartofler		1,7	2,0	2,0	1,8	1,9	2,0	0,3
	%	25%	27%	26%	23%	24%	23%	-2
I ALT		6,9	7,4	7,6	7,7	8,0	8,7	1,8
	%	100%	100%	100%	100%	100%	100%	0
Årlig forskydning		8,2%	7,2%	2,7%	1,3%	3,9%	8,7%	5,4% i gns. årlig forskydning

Kilder: - for kornstivelse: AAC (sammenslutningen af kornstivelsesvirksomheder i EF),
- for kartoffelstivelse: medlemsstaternes meddelelser i henhold til artikel 20 i forordning (EF) nr. 97/95, inkl. produktion uden for kvoterne, herunder produktionstab, der er lavere end dem, som er fastsat i forordning (EF) nr. 97/95.

Siden 1995/96 er produktionen af korn- og kartoffelstivelse steget med ca. 5% om året i gennemsnit. Stigningen vedrører især kornstivelse, mens produktionen af kartoffelstivelse er begrænset gennem kvoterne. Der er en tendens til, at kartoffelstivelsens andel af den samlede stivelsesproduktion falder til under 25%.

6. FORSLAG

På grundlag af de i denne beretning fremlagte oplysninger, herunder den interne markedsbalance mellem kartoffel- og kornstivelse, foreslår Kommissionen, at de i produktionsåret 2001/02 gældende kvoter videreføres i tre år.

Efter artikel 3, stk. 1, i forordning (EF) nr. 1868/94 skal Kommissionen senest den 31. oktober 2001 forelægge Rådet en beretning om kvoteordningen, der om fornødent ledsages af relevante forslag. Kommissionen vil dog gerne gøre opmærksom på, at Revisionsretten den 1. oktober 2001 offentliggjorde en rapport om sektoren for korn- og kartoffelstivelse. I rapporten fremfører Revisionsretten en række bemærkninger og henstillinger, som Kommissionen nu undersøger nærmere. Det har dog ikke været muligt at afslutte analysen og drage de fornødne konklusioner inden den 31. oktober og derefter indføje de pågældende elementer og ændringer i beretningen og forslaget til forordning.

Kommissionen har også bestilt en evaluering af sektoren for korn- og kartoffelstivelse. Den er nu ved at blive udarbejdet. Kommissionen forventer, at den endelige rapport vil foreligge i løbet af de kommende måneder. Kommissionen skal altså tage hensyn til undersøgelsen, når den er blevet offentliggjort, og drage de fornødne konklusioner.

Kommissionen gør også opmærksom på, at det i artikel 8 i forordning (EF) nr. 1766/92, ændret ved forordning (EF) nr. 1253/1999, er fastsat, at minimumsprisen og betalingen til kartoffelproducenterne skal tilpasses, hvis der træffes beslutning om en sidste nedsættelse af interventionsprisen for korn i forbindelse med Agenda 2000 (midtvejsundersøgelse).

Forslaget om at videreføre kvoterne fremsættes derfor med det forbehold, at der i givet fald træffes foranstaltninger på grundlag af konklusionerne af ovennævnte undersøgelser.

2001/0273 (CNS)

Forslag til

RÅDETS FORORDNING

**om ændring af forordning (EF) nr. 1868/94 om en kvoteordning
for produktionen af kartoffelstivelse**

(forelagt af Kommissionen)

BEGRUNDELSE

Ved forordning (EF) nr. 1868/94 er der fastsat kvoter for produktionen af kartoffelstivelse. De fastsættes for tre år, og de nuværende kvoter udløber ved udgangen af produktionsåret 2001/02.

På grundlag af beretningen fra Kommissionen til Rådet fastsættes det i vedlagte forordning, at de nuværende kvoter videreføres i produktionsårene 2002/03, 2003/04 og 2004/05.

Efter artikel 3, stk. 1, i Rådets forordning (EF) nr. 1868/94 skal Kommissionen senest den 31. oktober 2001 forelægge Rådet en beretning om kvoteordningen, om fornødent ledsaget af relevante forslag. Kommissionen gør dog opmærksom på, at Revisionsretten den 1. oktober 2001 offentliggjorde en rapport om sektoren for korn- og kartoffelstivelse. I rapporten fremsætter Revisionsretten en række bemærkninger og henstillinger, som Kommissionen for tiden undersøger nærmere og vil reagere på. Det har dog ikke været muligt at afslutte analysen og drage de fornødne konklusioner inden den 31. oktober, for derefter at indføre disse oplysninger og eventuelle ændringer i beretningen og forslaget til forordning.

Kommissionen har også bestilt en evalueringsundersøgelse af stivelsessektoren. Den er nu under udarbejdelse, og Kommissionen forventer, at den endelige rapport vil foreligge i de kommende måneder. Kommissionen skal således også tage hensyn til og drage konklusioner af undersøgelsen, når den er blevet offentliggjort.

Endelig gør Kommissionen opmærksom på, at det i artikel 8 i Rådets forordning (EF) nr. 1766/92, ændret ved forordning (EF) nr. 1253/1999, er fastsat, at minimumsprisen og betalingen til kartoffelproducenter skal tilpasses den beslutning, der måtte blive truffet i forbindelse med den endelige nedsættelse af interventionsprisen for korn som følge af de beslutninger, der træffes som led i Agenda 2000 (midtvejsundersøgelse).

Forslag til

RÅDETS FORORDNING

om ændring af forordning (EF) nr. 1868/94 om en kvoteordning for produktionen af kartoffelstivelse

RÅDET FOR DEN EUROPÆISKE UNION HAR -

under henvisning til traktaten om oprettelse af Det Europæiske Fællesskab, særlig artikel 36 og 37,

under henvisning til forslag fra Kommissionen⁶,

under henvisning til udtalelse fra Europa-Parlamentet⁷,

under henvisning til udtalelse fra Det Økonomiske og Sociale Udvalg⁸,

ud fra følgende betragtninger:

- (1) I artikel 2, stk. 3, i Rådets forordning (EF) nr. 1868/94⁹ er der fastsat kvoter for kartoffelstivelse, som producentmedlemsstaterne skal overholde i produktionsårene 2000/01 og 2001/02.
- (2) Efter artikel 3, stk. 2, i forordning (EF) nr. 1868/94 fordeles den treårige kvote mellem producentmedlemsstaterne på grundlag af Kommissionens beretning til Rådet om samme emne. Kvoterne for produktionsåret 2001/02 bør videreføres i tre år.
- (3) På baggrund af Revisionsrettens rapport om stivelsessektoren og den evalueringsundersøgelse, der er ved at blive udarbejdet, forbeholder Kommissionen sig ret til at forelægge andre relevante forslag til kvoteordningen for kartoffelstivelse.
- (4) Producentmedlemsstaterne skal for en periode på tre år fordele deres kvoter mellem alle stivelsesvirksomheder på grundlag af kvoterne for produktionsåret 2001/02.
- (5) De mængder, der er anvendt ud over de disponible delkvoter i produktionsåret 2001/02, skal fratrækkes kvoten for produktionsåret 2002/03, jf. artikel 6, stk. 2, i forordning (EF) nr. 1868/94.

⁶ EFT C

⁷ EFT C

⁸ EFT C

⁹ EFT L 197 af 30.7.1994, s. 4. Forordning senest ændret ved forordning (EF) nr. 1252/1999 (EFT L 160 af 26.6.1999, s. 15).

- (6) Da Rådets forordning (EØF) nr. 1766/92¹⁰ blev ændret ved forordning (EF) nr. 1253/1999¹¹, blev formuleringen af de i artikel 8 fastsatte betalinger tilpasset. Den samme formulering bør anvendes i nærværende forordning -

UDSTEDT FØLGENDE FORORDNING:

Artikel 1

I forordning (EF) nr. 1868/94 foretages følgende ændringer:

- 1) Artikel 2 affattes således:

"Artikel 2

1. Der tildeles kvoter for produktionen af kartoffelstivelse til følgende producentmedlemsstater inden for følgende mængder for produktionsårene 2002/03, 2003/04 og 2004/05:

Danmark	168 215 tons
Tyskland	656 298 tons
Spanien	1 943 tons
Frankrig	265 354 tons
Nederlandene	507 403 tons
Østrig	47 691 tons
Finland	53 178 tons
Sverige	62 066 tons
I alt	1 762 148 tons

2. Producentmedlemsstaterne fordeler de i stk. 1 omhandlede kvoter til virksomheder, der fremstiller kartoffelstivelse, for produktionsårene 2002/03, 2003/04 og 2004/05 på grundlag af de delkvoter, som hver virksomhed havde til rådighed i 2001/02, inden der i givet fald anvendes en korrektion som omhandlet i artikel 6, stk. 2.

De delkvoter, som hver stivelsesvirksomhed har til rådighed i produktionsåret 2002/03, vil blive ændret for at tage hensyn til enhver mængde, der anvendes ud over kvoten i produktionsåret 2001/02, jf. artikel 6, stk. 2."

- 2) Artikel 3 affattes således:

"Artikel 3

1. Senest den 30. september 2004 og derefter med tre års mellemrum forelægger Kommissionen Rådet en beretning om kvotetildelingen i Fællesskabet, om fornødent ledsaget af relevante forslag. I beretningen redegøres der for

¹⁰ EFT L 181 af 1.7.1992, s. 21. Forordning senest ændret ved forordning (EF) nr. 1666/2000 (EFT L 193 af 29.7.2000, s. 1).

¹¹ EFT L 160 af 26.6.1999, s. 18.

eventuelle ændringer af betalingerne til kartoffelproducenterne og for udviklingen på markedet for kartoffelstivelse og kornstivelse.

2. Senest den 31. december 2004 og derefter med tre års mellemrum fordeler Rådet i medfør af traktatens artikel 37 kvoten for de følgende tre produktionsår mellem medlemsstaterne på grundlag af den i stk. 1 nævnte beretning.
3. Senest den 31. januar 2005 og derefter med tre års mellemrum giver medlemsstaterne de berørte nærmere oplysninger om kvotetildelingene for de følgende tre år."

3) Artikel 7 affattes således:

"Artikel 7

Denne forordning omfatter ikke kartoffelstivelse, der fremstilles af virksomheder, som ikke køber kartofler, hvortil der er ydet de i artikel 8 i forordning (EØF) nr. 1766/92 omhandlede betalinger eller ydes den i forordningens artikel 7 omhandlede restitution."

Artikel 2

Denne forordning træder i kraft på syvendedagen efter offentliggørelsen i De Europæiske Fællesskabers Tidende.

Den anvendes fra den 1. juli 2002.

Denne forordning er bindende i alle enkeltheder og gælder umiddelbart i hver medlemsstat.

Udfærdiget i Bruxelles, den .

*På Rådets vegne
Formand*

FINANSIERINGSOVERSIGT

FINANSIERINGSOVERSIGT				
1. BUDGETPOST: B1-1021		BEVILLINGER: 232,38 mio. EUR		
2. FORANSTALTNINGENS BETEGNELSE: Rådets forordning om ændring af forordning (EF) nr. 1868/94 om en kvoteordning for produktionen af kartoffelstivelse.				
3. RETSGRUNDLAG: Traktatens artikel 36 og 37				
4. FORMÅL: At fordele kvoten mellem producentmedlemsstaterne i produktionsårene 2002/03, 2003/04 og 2004/05.				
5.	FINANSIELLE VIRKNINGER	12- MÅNEDERS PERIODE (mio. EUR)	INDEVÆRENDE REGNSKABSÅR 2002 (mio. EUR)	FØLGENDE REGNSKABSÅR 2003 (mio. EUR)
5.0	UDGIFTER, SOM AFHOLDES - OVER EU-BUDGETTET (RESTITUTION/INTERVENTION) - OVER NATIONALE BUDGETTER - AF ANDRE		-	234
5.1	INDTÆGTER - EU' EGNE INDTÆGTER (AFGIFTER/TOLD) - NATIONALE KILDER			
		2004	2005	2006
5.0.1	OVERSLAG - UDGIFTER	234	234	-
5.1.1	OVERSLAG - INDTÆGTER			-
5.2	BEREGNING: Stivelsespræmie : 1 762 148 t x 22,25 EUR/t = Udligningsbetaling : 1 762 148 t x 110,54 EUR/t =			39,21 mio. EUR 194,79 mio. EUR ----- 234,0 mio. EUR
Betalingerne vil blive foretaget fra 2003.				
6.0	ER FINANSIERING MULIG GENNEM BEVILLINGER OPFØRT UNDER DET PÅGÆLDENDE KAPITEL I DET LØBENDE BUDGET?			JA / NEJ
6.1	ER FINANSIERING MULIG VED OVERFØRSEL MELLEM KAPITLER I DET LØBENDE BUDGET?			JA / NEJ
6.2	ER ET TILLÆGSBUDGET NØDVENDIGT?			JA / NEJ
6.3	SKAL DER OPFØRES BEVILLINGER PÅ FREMTIDIGE BUDGETTER?			JA / NEJ
BEMÆRKNINGER: Foranstaltningen anvendes kun i produktionsårene 2002/03 – 2004/05.				