



KOMMISSIONEN FOR DE EUROPÆISKE FÆLLESSKABER

Bruxelles, den 3.12.2002
KOM(2002) 672 endelig

2002/0275 (CNS)

Forslag til

RÅDETS FORORDNING

om bevarelse af fiskeressourcerne gennem tekniske foranstaltninger til beskyttelse af unge marine organismer

(forelagt af Kommissionen)

BEGRUNDELSE

Ved Rådets forordning (EF) nr. 850/98 fastsattes de nugældende betingelser for tekniske foranstaltninger til bevarelse af fiskebestande gennem beskyttelse af unge marine organismer i EF-farvandene bortset fra Østersøen og Middelhavet. I de tekniske foranstaltninger defineres maskestørrelser og andre aspekter af fiskeredskabers struktur, perioder og områder, hvor bestemte former for fiskeri er forbudt eller begrænset, og mindstemål for marine organismer.

I de senere år har videnskabsfolk fra Det Internationale Havundersøgelsesråd (ICES) påpeget, at en række torskebestande og en større kulmulebestand er i fare for at bryde sammen. Som reaktion på denne advarsel er der bl.a. blevet vedtaget en række råds- og kommissionsforordninger, som ændrer og/eller skærper betingelserne i forordning (EF) nr. 850/98.

Desuden er der blevet vedtaget seks ændringsforordninger til forordning (EF) nr. 850/98, der ikke nødvendigvis vedrører torsk og/eller kulmule.

Alle disse reviderede betingelser må samles i én enkelt forordning om tekniske foranstaltninger. I dette forslag foreslår Kommissionen endvidere en række andre foranstaltninger til yderligere beskyttelse af ungtorsk og -kulmule. Foranstaltningerne omfatter udvidelse af to geografiske områder, der er lukket for bestemte former for fiskeri for at beskytte kulmule, og et forslag om udarbejdelse af kommissionsforordninger om nærmere bestemmelser for faststående redskabers lineære dimensioner og sættetid og for fartøjers medbringning af slæberedskaber med forskellig maskestørrelse.

Kommissionen har ved nyaffattelsen af bestemmelserne sørget for, at alle relevante bestemmelser i forordning (EF) nr. 850/98 er opretholdt.

Dette forslags vedtagelse bevirker, at forordning (EF) nr. 850/98 og alle andre relevante råds- og kommissionsforordninger ophæves.

Forslag til

RÅDETS FORORDNING

om bevarelse af fiskeressourcerne gennem tekniske foranstaltninger til beskyttelse af unge marine organismer

RÅDET FOR DEN EUROPÆISKE UNION HAR -

under henvisning til traktaten om oprettelse af Det Europæiske Fællesskab, særlig artikel 37,

under henvisning til forslag fra Kommissionen¹,

under henvisning til udtalelse fra Europa-Parlamentet², og

ud fra følgende betragtninger:

- (1) Rådets forordning (EF) nr. 850/98 af 30. marts 1998 om bevarelse af fiskeressourcerne gennem tekniske foranstaltninger til beskyttelse af unge marine organismer³ er blevet ændret gentagne gange, bl.a. for at tage hensyn til medlemsstaternes problemer med den oprindelige forordnings anvendelse og til de yderligere krav til forbedret selektivitet i de redskaber, der anvendes til fiskeri efter torsk og kulmule, som blev fastsat i forbindelse med genopretningsplanen for bestandene af disse arter.
- (2) På baggrund af oplysninger fra Det Internationale Havundersøgelsesråd om, at fire torskebestande og en kulmulebestand i EF-farvandene er alvorligt nedfisket, udstedtes Rådets forordning (EF) nr. 2549/2000⁴ og Kommissionens forordning (EF) nr. 1162/2001⁵, (EF) nr. 2056/2001⁶, (EF) nr. 2602/2001⁷ og (EF) nr. 494/2002⁸ vedrørende skærpede eller nye tekniske foranstaltninger til beskyttelse af ungfisk af disse arter.
- (3) En yderligere forbedring af beskyttelsen af unge torsk, kulmuler og andre marine organismer, der fanges sammen med disse arter, er ønskelig.

¹ EFT C ... af ..., s ...

² EFT C ... af ..., s ...

³ EFT L 125 af 27.4.1998, s. 1. Forordningen er senest ændret ved forordning (EF) nr. 973/2001 (EFT L 137 af 19.5.2001, s. 1).

⁴ EFT L 292 af 21.11.2000, s. 5. Forordningen er ændret ved forordning (EF) nr. 1456/2001 (EFT L 194 af 18.7.2001, s. 1).

⁵ EFT L 159 af 15.6.2001, s. 4.

⁶ EFT L 277 af 20.10.2001, s. 13.

⁷ EFT L 345 af 29.12.2001, s. 49.

⁸ EFT L 77 af 20.3.2002, s. 8.

- (4) Rådets forordning (EF) nr. 850/98 og (EF) nr. 2549/2000 og Kommissionens forordning (EF) nr. 2056/2001 og (EF) nr. 494/2002, der indeholder gennemførelsesbestemmelser til Rådets forordning (EF) nr. 850/98, bør således ophæves og erstattes.
- (5) Der bør ikke tages hensyn til maskestørrelsen i kvadratmaskede paneler, når et nets maskestørrelse måles som fastsat i Kommissionens forordning (EØF) nr. 2108/84 af 23. juli 1984 om bestemmelser for måling af fiskeredskabers maskestørrelse⁹.
- (6) Der bør fastsættes begrænsninger for faststående redskabers lineære dimensioner og sættetid.
- (7) Det er tilladt at afsætte marine organismer, der fanges i forbindelse med videnskabelig forskning, genopbygning og indplantning, forudsat at organismene opfylder normerne efter artikel 2 i Rådets forordning (EF) nr. 104/2000 af 17. december 1999 om den fælles markedsordning for fiskerivarer og akvakulturprodukter¹⁰.
- (8) For at nå det grundlæggende mål, som er at beskytte unge fisk, bløddyr og krebsdyr er det efter proportionalitetsprincippet nødvendigt og hensigtsmæssigt at fastsætte regler bl.a. for fiskeredskabers struktur, lukkede områder, lukkede perioder og mindstestørrelser. Denne forordning er ikke mere vidtrækkende end nødvendigt for at nå de tilstræbte mål efter traktatens artikel 5, stk. 3.
- (9) De nødvendige foranstaltninger til gennemførelse af denne forordning vedtages efter Rådets afgørelse 1999/468/EF af 28. juni 1999 om fastsættelse af de nærmere vilkår for udøvelsen af de gennemførelsesbeføjelser, der tillægges Kommissionen¹¹ -

UDSTEDT FØLGENDE FORORDNING:

AFSNIT I

EMNE, OMFANG, AFGRÆNSNING AF FARVANDE OG DEFINITIONER

Artikel 1

Emne og anvendelsesområde

Denne forordning om fastsættelse af tekniske bevarelsesforanstaltninger gælder for fangst og landing af fiskeressourcer i de farvande, der henhører under medlemsstaternes højhedsområde eller jurisdiktion, og som ligger i en af de regioner, der er afgrænset i artikel 2, jf. dog artikel 22, 32 og 33.

⁹ EFT L 194 af 24.07.1984, s. 22. Forordningen er ændret ved forordning (EF) nr. 2550/97 (EFT L 349 af 19.12.1997, s. 1).

¹⁰ EFT L 17 af 17.1.2000, s. 22.

¹¹ EFT L 184 af 17.7.1999, s. 23.

Artikel 2

Afgrænsning af farvande

1. De geografiske områder, der i denne forordning betegnes "ICES" og "CECAF", er de områder, som er fastlagt af henholdsvis Det Internationale Havundersøgelsesråd og Komitéen for Fiskeriet i det Østlige Centrale Atlanterhav. De er beskrevet i Kommissionens meddelelse nr. 85/C 335/02¹² og nr. 85/C 347/05¹³, idet der dog senere kan være blevet foretaget ændringer.

2. Ved anvendelse af denne forordning gælder følgende farvandsdefinitioner:

a) Region 1:

Alle farvande nord og vest for en linje fra et punkt på 48° N, 18° V, derfra stik nord til 60° N, derfra stik øst til 5° V, derfra stik nord til 60°30' N, derfra stik øst til 4° V, derfra stik nord til 64° N og derfra stik øst til den norske kyst.

b) Region 2:

Alle farvande nord for 48° N, bortset fra farvandene i region 1 og ICES-afsnit IIIb, IIIc og III d.

c) Region 3:

Alle farvande, der svarer til ICES-underområde VIII og IX.

d) Region 4:

Alle farvande, der svarer til ICES-underområde X.

e) Region 5:

Alle farvande i den del af det østlige centrale Atlanterhav, som omfatter afsnit 34.1.1, 34.1.2, 34.1.3 og underområde 34.2.0 i fiskeriområde 34 under CECAF-området.

f) Region 6:

Alle farvande ud for det franske departement Guyana, som henhører under Frankrigs højhedsområde eller jurisdiktion.

g) Region 7:

Alle farvande ud for de franske departementer Martinique og Guadeloupe, som henhører under Frankrigs højhedsområde eller jurisdiktion.

h) Region 8:

¹² EFT C 335 af 24.12.1985, s. 2.

¹³ EFT C 347 af 31.12.1985, s. 14.

Alle farvande ud for det franske departement Réunion, som henhører under Frankrigs højhedsområde eller jurisdiktion.

3. Uanset stk. 1 gælder følgende ved anvendelse af denne forordning:

- Kattegat afgrænses mod nord af en ret linje fra Skagen Fyr til Tistlarna Fyr og herfra til det nærmeste punkt på den svenske kyst og mod syd af en ret linje fra Hasenøre til Gnibens Spids, fra Korshage til Spodsbjerg og fra Gilbjerg Hoved til Kullen
- Skagerrak afgrænses mod vest af en ret linje fra Hanstholm Fyr til Lindenes Fyr og mod syd af en ret linje fra Skagen Fyr til Tistlarna Fyr og herfra til det nærmeste punkt på den svenske kyst
- Nordsøen omfatter ICES-underområde IV og den tilstødende del af ICES-afsnit IIa syd for 64° N og den del af ICES-afsnit IIIa, som ikke hører til Skagerrak efter definitionen i andet led.

4. De regioner, der er nævnt i stk. 2, kan navnlig på grundlag af definitionerne i stk. 1 opdeles i geografiske områder efter proceduren i artikel 37, stk. 1.

Artikel 3

Definitioner

I denne forordning forstås ved:

- a) "marine organismer"¹⁴: alle "marine" fisk, inklusive anadrome og katadrome arter, mens de lever i havet, krebsdyr, bløddyr og dele heraf
- b) "maskestørrelse": i trukne redskaber maskestørrelsen, målt som fastsat i forordning (EØF) nr. 2108/84, i alle fangstposer og forlængelsesstykker, der befinder sig om bord på et fiskerfartøj, og som er fastgjort til eller vil kunne fastgøres til et trukket redskab

og i kvadratmaskede paneler eller vinduer den største maskestørrelse, der kan bestemmes, målt som fastsat i forordning (EØF) nr. 2108/84, i sådanne paneler eller vinduer indsat i et trukket redskab
- c) "kvadratmasket net": en netkonstruktion, der er monteret således, at det ene af de to sæt parallelle linjer, der udgøres af maskestolperne, er parallelt med nettets længdeakse, mens det andet sæt danner rette vinkler på denne akse
- d) "net af paralleltbundet garn": net, der er fremstillet af to eller flere garner, hvor garnerne kan adskilles mellem knuderne, uden at garnets struktur beskadiges
- e) "knudeløst net": net, der består af firsidede masker, hvis sider er omtrent lige lange, og hvis hjørner udgøres af sammenvævningen af garnet fra to hosliggende sider i masken

¹⁴ Bilag IX indeholder en vejledende liste over marine organismer.

- f) "bundsæt garn" og "indfiltringsnet": envæggede redskaber, der er fastgjort i eller kan fastgøres i havbunden
- g) "toggergarn": redskaber med to eller flere vægge, der er ophængt parallelt på en enkelt overtælle, og som er fastgjort i eller kan fastgøres i havbunden.

AFSNIT II

REDSKABER OG BETINGELSER FOR DERES ANVENDELSE

Kapitel I

BESTEMMELSER FOR TRUKNE REDSKABER

Artikel 4

Målarter og maskestørrelsesintervaller

1. I de enkelte regioner eller geografiske områder, der er nævnt i bilag I - III, og eventuelt alt efter periode, er målarterne for de enkelte maskestørrelsesintervaller som anført i det relevante bilag.
2. Fartøjsførere, der ikke fører en logbog efter bestemmelserne i artikel 6 i forordning (EØF) nr. 2847/93, må på en fangstrejse ikke fiske i mere end en af de regioner eller et af de geografiske områder, der er nævnt i bilag I-III. Dette krav gælder ikke for fartøjer, der på en fangstrejse kun anvender trukne redskaber med en maskestørrelse på mindst 120 mm.
3. For hver fangstrejse, hvor der udelukkende anvendes trukne redskaber med en maskestørrelse inden for samme maskestørrelsesinterval, er landing af fangster, der er taget i de i bilag I-III nævnte regioner eller geografiske områder, og som er beholdt om bord, forbudt, hvis disse fangster ikke opfylder de relevante betingelser i det pågældende bilag.
4. Den procentvise andel af målarter og andre arter fremkommer ved en sammenlægning af alle ombordværende eller omladede mængder af målarter og andre arter, der er anført i bilag I-III.

De nærmere regler for, hvordan den procentvise andel af ombordværende målarter og andre arter beregnes, når fangster af disse arter er taget med et eller flere net, der trækkes samtidig af mere end ét fiskerfartøj, fastsættes efter proceduren i artikel 40, stk. 2.

5. Fartøjsførere, der på en fangstrejse ikke fører en logbog efter bestemmelserne i artikel 6 i forordning (EØF) nr. 2847/93, må på den pågældende fangstrejse i EF-farvandene kun anvende en kombination af forskellige trukne redskaber, hvis redskabernes maskestørrelse ligger inden for samme maskestørrelsesinterval. Dette krav gælder ikke for fangstretjer i EF-farvande i region 4, 5 og 6.

6. Det er tilladt for fartøjer på fangstrejser medbringe kombinationer af trukne redskaber, hvis maskestørrelse ligger inden for forskellige maskestørrelsesintervaller, forudsat at de redskaber, der ikke er i brug, er bortstuvet efter bestemmelserne i artikel 20, stk. 1, i forordning (EØF) nr. 2847/93. Alle trukne redskaber, der ikke er bortstuvet, betragtes som værende i brug.

7. Hvis et eller flere fiskerfartøjer samtidig trækker mere end ét redskab, skal redskabernes maskestørrelse ligge inden for samme maskestørrelsesinterval.

8. De nærmere regler for fastlæggelse af, på hvilke betingelser det er tilladt at anvende kombinationer af trukne redskaber med maskestørrelser fra flere maskestørrelsesintervaller, fastsættes inden den 1. november 2002 efter proceduren i artikel 40, stk. 2.

Artikel 5

Beregning af målarternes procentvise andel

1. De procentvise andele, der er nævnt i bilag I - III, beregnes i levende vægt af alle marine organismer, der er om bord efter sortering eller ved landing.

2. Ved beregningen af de i stk. 1 omhandlede procentvise andele for et fiskerfartøj, hvorfra der er omladet marine organismer, skal mængderne af de omladede marine organismer medregnes.

3. De procentvise andele, der er omhandlet i stk. 1, kan beregnes på grundlag af en eller flere repræsentative prøver.

4. Ved anvendelse af denne artikel findes vægtækivalenten for hele jomfruhummere ved at gange vægten af jomfruhummerhaler med tre.

Artikel 6

Fiskeredskabers struktur

1. Det er forbudt at anvende:

- a) Bundtrawl, snurrevod eller lignende trukne redskaber, bortset fra bomtrawl:
 - i) med en maskestørrelse på over 90 mm, hvis fangstpose i snæver forstand noget sted, bortset fra sømforstærkninger og sammenføjninger, har mere end 100 masker
 - ii) med en maskestørrelse på 70-89 mm, hvis fangstpose i snæver forstand noget sted, bortset fra sømforstærkninger og sammenføjninger, har mere end 120 masker
 - iii) med en maskestørrelse på over 55 mm, hvis fangstpose og/eller forlængelsesstykke ikke er fremstillet af enkeltgarn, som ingen steder har en

tykkelse på over 6 mm, eller af dobbeltgarn, som ingen steder har en tykkelse på over 4 mm.

- b) Fangstposer i snæver forstand med en maskestørrelse på mindst 55 mm, hvis maskeantal noget sted i fangstposeomkredsen øges fra fangstposens forende til fangstposens bagende.
- c) Forlængelsesstykker i trukne redskaber med en maskestørrelse på mindst 55 mm, hvis maskeantal, uden medregning af maskerne i sammenføjningerne, noget sted i forlængelsesstykkets omkreds er lavere end maskeantallet, uden medregning af maskerne i sammenføjningerne, i omkredsen af forenden af fangstposen i snæver forstand, som forlængelsesstykket er fastgjort til.
- d) Redskaber med en maskestørrelse på mindst 32 mm, hvis masker ikke alle er firsidede.
- e) Redskaber, der har individuelle firsidede masker, hvor længden af en af maskestolperne afviger med over 10 % fra en af de andre maskestolpers længde.
- f) Bundtrukne redskaber, hvortil der er fastgjort en fangstpose i snæver forstand på anden måde end ved indsyning i den del af nettet, der sidder foran den.
- g) Kombinationer af fangstposer i snæver forstand og forlængelsesstykker, som udstrakt måler over 36 m tilsammen i redskaber med en maskestørrelse på over 70 mm.
- h) Fangstposer i snæver forstand eller forlængelsesstykker eller kvadratmaskede paneler, som ikke udelukkende er fremstillet af én type netmateriale.
- i) Fangstposer og forlængelsesstykker, der er fremstillet af mere end et lag netmateriale, hvor de udstrakte lineære dimensioner af fangstposens og/eller forlængelsesstykkets øverste halvdel ikke svarer til nederste halvdel eller det underste lags udstrakte lineære dimensioner.
- j) I region 1 og 2 bundtrawl, snurrevod og lignende trukne redskaber, bortset fra bomtrawl, med en maskestørrelse på 70-99 mm, medmindre:
 - i) hele den øverste halvdel af den forreste del af sådanne redskaber består af et diamantmasket panel uden nogen enkeltmaske med en maskestørrelse på under 140 mm, som er fastgjort direkte til overtællen eller til højst tre rækker netmateriale med en hvilken som helst maskestørrelse, der er fastgjort direkte til overtællen og fortsætter mindst 15 masker bagud på nettet
 - ii) sådanne redskaber er forsynet med et kvadratmasket panel med en maskestørrelse på mindst 80 mm, jf. betingelserne i artikel 7, stk. 2 og 3.
- k) I region 1 og 2 bundtrawl, snurrevod og lignende trukne redskaber med en maskestørrelse på 32-54 mm med henblik på fangst og opbevaring om bord af krebsdyr af arten Pandalus, uanset mængde, medmindre redskabet er forsynet med et kvadratmasket panel med en maskestørrelse på mindst 70 mm eller en sorteringsrist, der anvendes som fastsat i en medlemsstats lovgivning eller, når det drejer sig om norske fiskerfartøjer, som fastsat i den norske lovgivning.

- l) Bundtrukne redskaber med en maskestørrelse på 100-119 mm, bortset fra bomtrawl, medmindre sådanne redskaber er forsynet med et kvadratmasket panel med en maskestørrelse på mindst 90 mm, jf. betingelserne i artikel 7, stk. 2 og 3.
- m) Bomtrawl med en maskestørrelse på mindst 80 mm, medmindre hele den øverste halvdel af den forreste del af sådanne redskaber består af et diamantmasket panel uden nogen enkeltmaske med en maskestørrelse på under 180 mm, som er fastgjort direkte til overtællen eller til højst tre rækker netmateriale med en hvilken som helst maskestørrelse, der er fastgjort direkte til overtællen.

Panelet skal strække sig mod nettets bagende over mindst det antal masker, der fremkommer ved at:

- a) bommens længde i meter divideres med 12
- b) resultatet i a) multipliceres med 5400
- c) resultatet i b) divideres med maskestørrelsen i mm på den mindste maske i panelet
- d) decimaler eller andre brøkdele udelades i resultatet i c).

2. Betingelserne i stk. 1, litra j), gælder ikke for bundtrawl, snurrevod og lignende bundtrukne redskaber, bortset fra bomtrawl, med en maskestørrelse på 80-99 mm, hvis den ombordværende fangst taget med sådanne redskaber består af:

- a) mindst 85 % kammusling eller
- b) mindst 40 % tunge og højst 5 % torsk.

Artikel 7

Kvadratmaskede netpaneler

- 1. Det er tilladt at forsyne alle trukne redskaber med kvadratmaskede paneler med en maskestørrelse på mindst 80 mm.

Det er dog tilladt at anvende redskaber med BACOMA-selektivitetssystemet som fastsat i Rådets forordning (EF) nr. 88/98.

- 2. Kvadratmaskede paneler:
 - a) anbringes i den øverste halvdel eller på overvingen af nettet, foran forlængelsesstykkerne, eller på et hvilket som helst punkt mellem forlængelsesstykkets forende og fangstposens bagende
 - b) må ikke på nogen måde blokeres af ekstraudstyr på nettets inder- eller yderside
 - c) skal være mindst tre meter langt, undtagen når det er indsat i net, der trækkes af fartøjer på under 112 kW, idet det i så fald skal det være mindst to meter langt
 - d) skal være lavet af knudeløst net eller af net med fastsiddende knuder og være indsat på en sådan måde, at maskerne til enhver tid er helt åbne, mens der fiskes

e) skal være lavet således, at antallet af masker i den forreste maskerække i panelet er lig med eller større end antallet af masker i den bageste maskerække i panelet.

3. Når der indsættes et kvadratmasket panel i den ikke tilspidsede ende af et net, må der højst være fem åbne diamantmasker mellem hver side af panelet og nettets sammenføjninger.

Når der helt eller delvis indsættes et kvadratmasket panel i den ikke tilspidsede ende af et net, må der højst være fem åbne diamantmasker mellem den bageste maskerække i det kvadratmaskede panel og nettets sammenføjninger.

4. Ved bestemmelsen af et redskabs maskestørrelse tages der ikke hensyn til målinger af maskestørrelsen af kvadratmaskede netstykker, der er indsat i et net.

Artikel 8

Skrabere

Skrabere er undtaget fra bestemmelserne i artikel 4.

På fangstrejser, hvor der medbringes skrabere om bord, må marine organismer, uanset mængde, imidlertid hverken beholdes om bord eller landes, medmindre 95 % af vægten udgøres af toskallede bløddyr.

KAPITEL II

BESTEMMELSER FOR FASTSTÅENDE REDSKABER

Artikel 9

Procentvis andel af målarter og definition af maskestørrelse

I de enkelte regioner eller geografiske områder, der er nævnt i bilag IV-V, og eventuelt alt efter periode, er det forbudt at anvende eller medbringe bundsatte garn, indfiltringsnet og toggergarn, medmindre den fangst, der er taget med sådanne redskaber og beholdes om bord, har en procentvis andel af målarter på mindst 70 %, og:

a) maskestørrelsen, hvis det drejer sig om bundsatte garn og indfiltringsnet, svarer til en af de kategorier, der er anført i det relevante bilag

b) maskestørrelsen, hvis det drejer sig om toggergarn, i den del af redskabet, der har de mindste masker, svarer til en af de kategorier, der er anført i det relevante bilag.

Artikel 10

Beregning af målarternes procentvise andel

1. Den procentvise andel, der er omhandlet i artikel 9, beregnes som levende vægt af alle marine organismer, der er om bord efter sortering eller ved landing.
2. Den procentvise andel, der er omhandlet i stk. 1, kan beregnes på grundlag af en eller flere repræsentative prøver.
3. Den mindste procentvise andel af målarter opnås ved lægge mængderne af alle de målarter, der er fanget, sammen.

Artikel 11

Betingelser for laksefisk, lampretter og slimål

Artikel 9 og 10 anvendes ikke på fangster af laksefisk, lampretter og slimål.

Artikel 12

Sættetid og faststående redskabers lineære dimensioner

De nærmere regler for tilladt sættetid og faststående redskabers lineære dimensioner fastsættes efter proceduren i artikel 30, stk. 2.

KAPITEL III

GENERELLE BESTEMMELSER FOR REDSKABER OG BETINGELSER FOR REDSKABERS ANVENDELSE

Artikel 13

Bortskaffelse af fangster ud over tilladt procentvis andel

1. De mængder marine organismer, som fanges ud over de tilladte procentvise andele som anført i bilag I-V, skal genudsættes inden hver landing.
2. Når et fartøj på en fangstrejse sejler ind i en af regionerne eller et af de geografiske områder, der er omhandlet i bilag I-III, skal kravet om mindste procentvise andel af målarter som anført i bilag I-V, der er fanget i den region eller det geografiske område, som fartøjet på den pågældende fangstrejse fiskede i forinden, uanset stk. 1 være opfyldt senest to timer senere.

Artikel 14

Obstruktion af masker

Det er forbudt at anvende anordninger, der bevirker, at maskerne i nogen del af redskabet trækkes sammen eller på anden måde formindskes.

Denne bestemmelse er ikke til hinder for, at der anvendes særlige anordninger, som opføres på en liste med tekniske beskrivelser efter proceduren i artikel 40, stk. 2.

AFSNIT III

MINDSTEMÅL FOR MARINE ORGANISMER

Artikel 15

Vurdering af marine organismer, der ikke opfylder mindstemålene

Marine organismer betragtes som undermålere, hvis de er mindre end de mindstemål, der er anført i bilag VI for de pågældende arter og det pågældende geografiske område.

Artikel 16

Måling af marine organismer og betingelser for landing af hummer, languster, bløddyr og aftagne taskekrabbeklør

1. Størrelsen af marine organismer måles efter bestemmelserne i bilag VII.
2. Er der fastsat mere end én metode til måling af størrelsen af marine organismer, anses organismene for at have mindstemålet, hvis anvendelsen af en af disse metoder giver en størrelse, der er lig med eller større end det tilsvarende mindstemål.
3. Hummer, languster, toskallede bløddyr og havsnegle, der hører til en art, som der er fastsat mindstemål for i bilag VI, må kun beholdes om bord hele og må kun landes hele.
4. For fangster af taskekrabber taget med tejne eller kurv må aftagne krabbeklør højst udgøre 1 vægtprocent af den samlede fangst af taskekrabber eller dele heraf, der beholdes om bord på en fangstrejse, eller som landes ved en fangstrejses afslutning.

For fangster af taskekrabber taget med tejne eller kurv må mængden af aftagne krabbeklør, der beholdes om bord på en fangstrejse, eller som landes ved en fangstrejses afslutning på intet tidspunkt overstige 75 kg.

Artikel 17

Opbevaring om bord af marine organismer, der ikke opfylder mindstemålene

1. Marine organismer, der ikke opfylder mindstemålene, må ikke beholdes om bord eller omlades, landes, transporteres, opbevares, sælges, frembydes eller udbydes til salg, men skal straks genudsættes.

2. Stk. 1 anvendes ikke for:

a) Sardin, ansjos, sild, hestemakrel og makrel inden for en grænse på 10 % af den samlede levende vægt af de fangster, der beholdes om bord af hver af disse arter. Den procentvise andel af sardin, ansjos, sild, hestemakrel og makrel, der ikke opfylder mindstemålene, beregnes som levende vægt af alle marine organismer om bord efter sortering eller ved landing. Den procentvise andel kan beregnes på grundlag af en eller flere repræsentative prøver. Grænsen på 10 % må ikke overskrides i forbindelse med omladning, landing, transport, opbevaring, frembydelse eller udbydelse til salg.

b) Andre marine organismer end dem, der er nævnt i bilag I-III som målarter for maskestørrelsesintervallerne under 16 mm og 16-31 mm, og som er fanget med et trukket redskab med en maskestørrelse på under 32 mm, forudsat at organismerne ikke er sorteret og ikke sælges, frembydes eller udbydes til salg til konsum.

3. Sardin, ansjos, hestemakrel og makrel, der ikke opfylder mindstemålene, men som er fanget til brug som levende agn, må beholdes om bord, hvis de opbevares levende.

AFSNIT IV

SÆRBESTEMMELSER OM FISKERI EFTER BESTEMTE MARINE ORGANISMER

Artikel 18

Begrænsninger i fiskeriet efter sild

1. Det er forbudt at beholde sild om bord, der er taget i de geografiske områder og perioder, der er nævnt nedenfor:

a) i perioden 1. januar - 30. april i det geografiske område nordøst for en linje trukket mellem Mull of Kintyre og Corsewall Point

b) i perioden 1. juli - 31. oktober i det geografiske område afgrænset af følgende punkter:

- Danmarks vestkyst ved 55°30' N

- 55°30' N, 07°00' Ø

- 57°00' N, 07°00' Ø

- Danmarks vestkyst ved 57°00' N

c) i perioden 15. august - 15. september i et område 6-12 sømil ud for Det Forenede Kongeriges østkyst, målt fra basislinjerne, mellem 55°30' N og 55°45' N

d) i perioden 15. august - 30. september i et geografisk område afgrænset af en linje mellem følgende punkter:

- Butt of Lewis

- Cape Wrath

- 58°55' N, 05°00' V

- 58°55' N, 07°10' V

- 58°20' N, 08°20' V

- 57°40' N, 08°20' V

- vestkysten af North Uist ved 57°40' N, derfra langs øens nordkyst til 57°40'36" N, 07°20'39" V

- 57°50'3" N, 07°8'6" V

- derfra nordøst langs vestkysten af øen Lewis indtil udgangspunktet (Butt of Lewis)

e) i perioden 15. august - 30. september i et område 6-12 sømil ud for Det Forenede Kongeriges østkyst, målt fra basislinjerne, mellem 54°10' N and 54°45' N

f) i perioden 21. september - 15. november i den del af ICES-afsnit VIIa, der afgrænses af Isle of Mans kyst og rette linjer mellem følgende punkter:

– 54°20'00" N, 04°25'05" V

– 54°17'05" N, 03°56'08" V

– 54°14'06" N, 03°57'05" V

– 54°00'00" N, 04°07'05" V

– 53°51'05" N, 04°27'08" V

– 53°48'00" N, 04°50'00" V

– 54°04'05" N, 04°50'00" V

g) i perioden 21. september - 31. december i den del af ICES-afsnit VIIa, der afgrænses af følgende punkter:

– Nordirlands østkyst ved 54°15' N

– 54°15' N, 05°15' V

- 53°50' N, 05°15' V
- 53°50' N, 05°50' V
- Irlands østkyst ved 53°50' N

h) hele året i ICES-afsnit VIIa i området mellem Skotlands, Englands og Wales' vestkyst og en linje trukket 12 sømil fra basislinjerne langs disse kyster, afgrænset mod syd af 53°20' N og mod nordvest af en linje trukket mellem Mull of Galloway (Skotland) og Point of Ayre (Isle of Man)

i) hele året i Logan Bay (farvandet øst for en linje trukket fra Mull of Logan ved 54°44' N, 4°59' V, til Laggantalluch Head ved 54°41' N, 4°58' V

j) i 2003 og hver tredje år derefter, fra anden fredag i januar og i en periode på 16 dage i træk, i området afgrænset af følgende punkter:

- Irlands sydøstkyst ved 52°00' N
- 52°00' N, 6°00' V
- 52°30' N, 6°00' V
- Irlands sydøstkyst ved 52°30' N

k) i 2003 og hvert tredje år derefter, fra første fredag i november og i en periode på 16 dage i træk, i området afgrænset af følgende punkter:

- Irlands sydkyst ved 9°00' V
- 51°15' N, 9°00' V
- 51°15' N, 11°00' V
- 52°30' N, 11°00' V
- Irlands vestkyst ved 52°30' N

l) i 2004 og hvert tredje år derefter, fra første fredag i november og i en periode på 16 dage i træk, i området afgrænset af følgende punkter:

- Irlands sydkyst ved 9°00' V
- 51°15' N, 9°00' V
- 51°15' N, 7°30' V
- Irlands sydkyst ved 52°00' N

m) med trawl eller not fra midnat lørdag til midnat søndag i Skagerrak og fra midnat fredag til midnat søndag i Kattegat.

2. Det er tilladt at beholde sild fra alle de nævnte områder om bord, hvis mængden ikke overstiger 5 % af den samlede levende vægt af den ombordværende mængde marine organismer, som er fanget i hvert særskilt område i en af de nævnte perioder.

3. Uanset stk. 1, litra g) og i), er det tilladt fartøjer med en længde på højst 12,2 m med base i havne på Irlands og Nordirlands østkyst mellem 53°00' N og 55°00' N at beholde sild om bord fra de områder, der er fastsat i stk. 1, litra g) og i). Den eneste tilladte fangstmetode er drivgarnsfiskeri med redskaber med en maskestørrelse på mindst 54 mm.

Artikel 19

Restriktioner i fiskeriet efter brisling for at beskytte sild

1. Det er forbudt at beholde brisling om bord, der er taget i de geografiske områder og perioder, der er nævnt nedenfor:

a) i perioderne 1. januar - 31. marts og 1. oktober - 31. december i ICES' statistiske rektangel 39E8. Ved anvendelse af denne bestemmelse afgrænses dette ICES-rektangel af en linje, som fra Det Forenede Kongeriges østkyst løber stik øst langs 55°00' N til 1°00' V, derfra stik nord til 55°30' N og derfra stik vest til Det Forenede Kongeriges kyst.

b) i perioderne 1. januar - 31. marts og 1. oktober - 31. december i det indre af Moray Firth vest for 3°30' V og i det indre af Firth of Forth vest for 3°00' V

c) i perioden 1. juli - 31. oktober i det geografiske område afgrænset af følgende punkter:

- Danmarks vestkyst ved 55°30' N
- 55°30' N, 07°00' Ø
- 57°00' N, 07°00' Ø
- Danmarks vestkyst ved 57°00' N.

2. Det er tilladt at beholde brisling fra alle områder, der er nævnt i stk. 1, om bord, hvis mængden ikke overstiger 5 % af den samlede levende vægt af den ombordværende mængde marine organismer, som er fanget i hvert særskilt område i en af de nævnte perioder.

3. Brisling, der er fanget med trawl eller not fra midnat lørdag til midnat søndag i Skagerrak og fra midnat fredag til midnat søndag i Kattegat, må ikke beholdes om bord.

Artikel 20

Begrænsninger i fiskeriet efter makrel

1. Det er forbudt at beholde makrel om bord, som er fanget i det geografiske område afgrænset af følgende punkter:

- punktet på Det Forenede Kongeriges sydkyst ved 02°00' V
- 49°30' N, 02°00' V
- 49°30' N, 07°00' V
- 52°00' N, 07°00' V
- punktet på Det Forenede Kongeriges vestkyst ved 52°00'N.

Dette forbud gælder dog kun, hvis vægten af makrel overstiger 15 % i levende vægt af den samlede ombordværende mængde af makrel og andre marine organismer, som er fanget i dette område.

2. Stk. 1 gælder ikke for:

a) fartøjer, der udelukkende anvender garn og/eller håndliner

b) fartøjer, der anvender bundtrawl, snurrevod eller lignende trukne redskaber, hvis de om bord har mindst 75 % i levende vægt af marine organismer, bortset fra ansjos, sild, hestemakrel, makrel, pelagisk blæksprutte og sardin, beregnet som procentvis andel af den samlede levende vægt af alle ombordværende marine organismer

c) fartøjer, som ikke er udrustet til fiskeri, og til hvilke der omlades makrel.

3. Al makrel om bord anses for at være fanget i det område, der er omhandlet i stk. 1, undtagen de mængder, for hvilke det efter proceduren i andet, tredje og fjerde afsnit, er erklæret, at de var om bord, inden fartøjet sejlede ind i dette område.

Føreren af et fartøj, der agter at sejle ind i dette område for at fiske og medfører fangst af makrel, skal underrette kontrolmyndigheden i den medlemsstat, i hvis område han agter at fiske, om det forventede tidspunkt og sted for indsejling i dette område, idet underretningen skal ske tidligst 36 og senest 24 timer, før fartøjet sejler ind i det pågældende område.

Ved indsejlingen i dette område skal han underrette kontrolmyndigheden om, hvor store mængder makrel der er om bord, og som er indført i logbogen. Fartøjsføreren skal på forlangende lade sin logbog og de ombordværende fangster kontrollere på et tidspunkt og sted, der fastsættes af kontrolmyndigheden. Tidspunktet kan ikke ligge mere end seks timer efter, at kontrolmyndigheden har modtaget meddelelsen om den ombordværende mængde makrel, og stedet skal ligge så nært som muligt ved stedet for indsejlingen i området.

Føreren af et fartøj, der agter at sejle ind i dette område for at foretage omladning af makrel til sit fartøj, skal tidligst 36 og senest 24 timer, før omladningen påbegyndes, underrette kontrolmyndigheden i den medlemsstat, inden for hvis område omladningen skal ske, om det forventede tidspunkt og sted for omladning. Føreren skal, så snart omladning har fundet sted, give kontrolmyndigheden meddelelse om, hvor stor en mængde makrel der er blevet omladet til det pågældende fartøj.

4. Makrel, der er fanget med trawl eller not fra midnat lørdag til midnat søndag i Skagerrak og fra midnat fredag til midnat søndag i Kattegat, må ikke beholdes om bord.

Artikel 21

Begrænsninger i fiskeriet efter ansjos

1. Det er forbudt at beholde ansjos, der er fanget med flydetrawl i ICES-afsnit VIIIc, om bord, eller at fiske efter ansjos med flydetrawl i dette afsnit.
2. Det er i ICES-afsnit VIIIc forbudt samtidig at have flydetrawl og not om bord.

Artikel 22

Begrænsninger i fiskeriet efter tun

1. Det er forbudt at beholde bugstribet bonit, storøjjet tun og gulfinnet tun om bord, uanset mængde, når fangsterne heraf er taget med not i farvande, der henhører under Portugals højhedsområde eller jurisdiktion, i ICES-underområde X nord for 36°30' N og i CECAF-områder nord for 31° N og øst for 17°30' V, eller at fiske med not efter disse arter i de nævnte områder.
2. Det er forbudt at beholde tun om bord, der er fanget med drivgarn i farvande, der henhører under Spaniens eller Portugals og højhedsområde eller jurisdiktion i ICES-underområde VIII, IX og X og i CECAF-områderne omkring De Kanariske Øer og Madeira eller at fiske efter disse arter i de nævnte områder med drivgarn.

Artikel 23

Restriktioner i fiskeriet efter rejer for at beskytte fladfisk

1. Det er forbudt at beholde hestereje og rejekonge, der er fanget med et bundtrukket redskab med en maskestørrelse på 16-31 mm, om bord, uanset mængde, medmindre fartøjet er udstyret med en fungerende anordning til adskillelse af fladfisk fra hestereje og rejekonge efter fangsten.
2. Der skal anvendes sorteringstrawl eller et redskab med sorteringsrist til fangst af hestereje og rejekonge, jf. de nærmere bestemmelser, som medlemsstaterne fastsætter. Det kan besluttes, at sådanne bestemmelser kun skal gælde for redskaber, der trækkes af fiskerfartøjer.
3. Det er tilladt at beholde hestereje og rejekonge om bord på fartøjer, der ikke opfylder betingelserne i stk. 1 og 2, hvis mængderne ikke overstiger 5 % af den samlede levende vægt af mængden af marine organismer om bord.

Artikel 24

Restriktioner i fiskeriet efter laks og havørred

Laks og havørred må ikke beholdes om bord eller omlades, landes, transporteres, opbevares, sælges, frembydes eller udbydes til salg, men skal genudsættes, straks efter de er fanget:

- a) i farvande uden for 6 sømil målt fra medlemsstaternes basislinjer i region 1, 2, 3 og 4, bortset fra Skagerrak og Kattegat
- b) i Skagerrak og Kattegat uden for 4 sømil målt fra medlemsstaternes basislinjer
- c) uden for farvandene under medlemsstaternes højhedsområde eller jurisdiktion i region 1, 2, 3 og 4, uanset artikel 2, stk. 2, dog undtagen farvandene under Grønlands og Færøernes jurisdiktion
- d) ved fiskeri med trukne redskaber.

Artikel 25

Restriktioner i fiskeriet efter sperling for at beskytte andre rundfisk

1. Det er forbudt at beholde sperling om bord, som er fanget med trukne redskaber i området afgrænset af en linje gennem følgende punkter:

- punktet ved 56° N på Det Forenede Kongeriges østkyst til 2° Ø
- derfra mod nord til 58° N, vest til 0°30' V, nord til 59°15' N, øst til 1° Ø, nord til 60° N, vest til 0°00'
- derfra mod nord til 60°30' N, mod vest til Shetlandsøernes kyst, derfra mod vest fra 60° N på Shetlandsøernes vestkyst til 3° V, syd til 58°30' N
- og derfra mod vest til Det Forenede Kongeriges kyst.

2. Dog er det tilladt at beholde sperling, der er fanget i området med trukne redskaber, om bord, hvis mængden ikke overstiger 5 % af den samlede vægt af de ombordværende mængde marine organismer, der er taget i dette område med trukne redskaber.

Artikel 26

Begrænsninger i fiskeriet efter kulmule

1. Det er forbudt at anvende trawl, snurrevod og lignende trukne redskaber i de geografiske områder og perioder, der er nævnt nedenfor:

a) i perioden 1. oktober - 31. januar det følgende år i det geografiske område, der afgrænses af rette linjer mellem følgende punkter:

- 43°46,5' N, 07°54,4' V
- 44°01,5' N, 07°54,4' V
- 43°25,0' N, 09°12,0' V
- 43°10,0' N, 09°12,0' V

b) i perioden fra den 1. december til den sidste dag i februar det følgende år i det geografiske område, der afgrænses af rette linjer mellem følgende punkter:

- punktet på Portugals vestkyst ved 37°50' N
- 37°50' N, 9°08' V
- 37°00' N, 9°07' V
- punktet på Portugals vestkyst ved 37°00' N.

I de områder og perioder, der er nævnt i stk. 1, litra a) og b), er det forbudt at medføre trawl, snurrevod eller lignende trukne redskaber, medmindre redskaberne er bortstuvet i overensstemmelse med artikel 20, stk. 1, i forordning (EØF) nr. 2847/93.

2. Med henblik på anvendelse af stk. 3 afgrænses følgende geografiske områder:

a) området, der afgrænses af Irlands kyst syd for 53°30' N og vest for 07°00' V og rette linjer mellem følgende punkter:

- punktet på Irlands kyst ved 53°30' N
- 53°30' N, 12°00' V
- 53°00' N, 12°00' V
- 51°00' N, 11°00' V
- 49°30' N, 11°00' V
- 49°00' N, 7°00' V
- punktet på Irlands kyst ved 7°00' V

b) området, der afgrænses af Frankrigs vestkyst mellem 48°00' N og 44°00' N og rette linjer mellem følgende punkter:

- punktet på Frankrigs vestkyst ved 48°00' N
- 48°00' N, 7°00' V
- 45°00' N, 02°00' V
- 44°00' N, 02°00' V
- punktet på Frankrigs vestkyst ved 44°00' N.

3. I de områder, der er afgrænset i stk. 2, er det forbudt:

a) at fiske med trukne redskaber med en maskestørrelse på 55-99 mm eller faststående redskaber med en maskestørrelse på under 120 mm

b) helt eller delvis at nedsænke eller på anden måde, uanset formålet, at anvende trukne redskaber med en maskestørrelse på 55-90 mm eller faststående redskaber med en maskestørrelse på under 120 mm

c) at medføre trukne redskaber med en maskestørrelse på 55-99 mm eller faststående redskaber med en maskestørrelse på under 120 mm, medmindre redskaberne er bortstuvet i overensstemmelse med 20, stk. 1, i forordning (EØF) nr. 2847/93.

Artikel 27

Begrænsninger i fiskeriet efter tobis

Det er forbudt at lande eller at opbevare tobis, der er fanget i det geografiske område, som afgrænses af Englands og Skotlands østkyst og en linje mellem følgende punkter:

- Englands østkyst ved 55°30' N
- 55°30' N, 1°00' V
- 58°00' N, 1°00' V
- 58°00' N, 2°00' V
- Skotlands østkyst ved 2°00' V.

Artikel 28

Betingelser gældende for vigtige opvækstområder for rødspætte

1. Det er forbudt for fartøjer med en længde overalt på over 8 m at fiske med bundtrawl, snurrevod eller lignende bundtrukne redskaber i følgende geografiske områder:

a) området inden for 12 sømil ud for Frankrigs kyst nord for 51°00' N, ud for Belgiens kyst og ud for Nederlandenes kyst op til 53°00' N, målt fra basislinjerne

b) det område, der afgrænses af en linje mellem følgende punkter:

- punktet på Danmarks vestkyst ved 57°00' N
- 57°00' N, 7°15' Ø
- 55°00' N, 7°15' Ø
- 55°00' N, 7°00' Ø
- 54°30' N, 7°00' Ø
- 54°30' N, 7°30' Ø
- 54°00' N, 7°30' Ø

- 54°00' N, 6°00' Ø
- 53°50' N, 6°00' Ø
- 53°50' N, 5°00' Ø
- 53°30' N, 5°00' Ø
- 53°30' N, 4°15' Ø
- 53°00' N, 4°15' Ø
- punktet på Nederlandenes kyst ved 53°00' N

c) området inden for 12 sømil ud for Danmarks vestkyst fra 57°00' N op til Hirtshals Fyr, målt fra basislinjerne.

2. Fartøjer, for hvilke der er udstedt en særlig fiskeritilladelse efter artikel 7, stk. 3, i forordning (EF) nr. 1627/94, må fiske i de i stk. 1 nævnte områder med bomtrawl. Det er forbudt at anvende bomtrawl med en bomlængde på over 9 m eller bomtrawl, hvis samlede bomlængde, målt som summen af de enkelte bommes længde, overstiger 9 m eller kan forlænges til mere end 9 m, medmindre der fiskes med redskaber med en maskestørrelse på 16-31 mm. Længden af en bom måles mellem dens yderpunkter inklusive alle hertil fastgjorte anordninger.

Uanset artikel 1, stk. 2, i forordning (EF) nr. 1627/94 kan der til de i stk. 1 nævnte formål udstedes særlige fiskeritilladelser for fartøjer med en længde overalt på over 8 m.

3. Fartøjer, der har fået tildelt særlig fiskeritilladelse som nævnt i stk. 2 skal opfylde følgende kriterier:

- a) de skal være opført på en liste, som hver medlemsstat skal indgive til Kommissionen, således at den samlede maskineffekt for fartøjerne på hver enkelt liste ikke overstiger den samlede maskineffekt som fastslået for hver medlemsstat pr. 1. januar 1998
- b) deres maskineffekt må ikke på noget tidspunkt overstige 221 kW, idet fartøjer med nedsat maskineffekt ikke forud for effekt-nedsættelsen må have haft en maskineffekt på over 300 kW.

4. Et fartøj, der er optaget på den liste, der er omhandlet i stk. 3, litra a), kan erstattes af ét eller flere andre fartøjer, forudsat at:

- a) udskiftningen ikke fører til en forøgelse af den enkelte medlemsstats samlede maskineffekt som angivet i stk. 3, litra a)
- b) erstatningsfartøjets maskineffekt på intet tidspunkt overstiger 221 kW
- c) erstatningsfartøjets maskineffekt ikke er nedsat
- d) erstatningsfartøjets længde overalt ikke overstiger 24 m.

5. En maskine i et fartøj, der er opført på den liste, som er omhandlet i stk. 3, litra a), kan udskiftes, forudsat at:

- a) maskinudskiftningen ikke bevirker, at fartøjets maskineffekt på noget tidspunkt overstiger 221 kW
- b) udskiftningsmaskinens effekt ikke er nedsat
- c) udskiftningsmaskinens effekt ikke er således, at udskiftningen bevirker en forøgelse af den samlede maskineffekt for den pågældende medlemsstat som omhandlet i stk. 3, litra a).

Fiskerifartøjer, der ikke opfylder de i dette stykke nævnte kriterier, får inddraget deres særlige fiskeritilladelse.

6. Uanset stk. 2, første afsnit, er det tilladt for fartøjer, der har en særlig fiskeritilladelse, og som har hesterejefiskeri som hovedaktivitet, at anvende bomme, hvis samlede bomlængde, målt som summen af de enkelte bommes længde, er på over 9 m, når de fisker med redskaber med en maskestørrelse på 80-99 mm, forudsat at der er udstedt en supplerende særlig fiskeritilladelse med henblik herpå til disse fartøjer. Den særlige fiskeritilladelse tages op til revision hvert år.

Fiskerifartøjer, som har fået udstedt en sådan supplerende særlig fiskeritilladelse, kan erstattes af andre fiskerifartøjer, forudsat at:

- a) erstatningsfartøjets tonnage ikke overstiger 70 BRT, og at dets længde overalt ikke overstiger 20 m, eller
- b) erstatningsfartøjets maskineffekt ikke overstiger 180 kW, og at dets længde overalt ikke overstiger 20 m.

Fiskerifartøjer, der ikke længere opfylder kriterierne i dette stykke, får inddraget deres særlige fiskeritilladelse for altid.

7. Uanset stk. 1:

- kan fartøjer, hvis maskineffekt på intet tidspunkt overstiger 221 kW, idet fartøjer med nedsat maskineffekt forud for effektnedsættelsen højst må have haft en maskineffekt på 300 kW, fiske i de områder, der er omhandlet i stk. 1, med bundtrawl eller snurrevod
- kan fartøjer, der driver parfiskeri, og hvis maskineffekt på intet tidspunkt overstiger 221 kW, idet fartøjer med nedsat maskineffekt forud for effektnedsættelsen højst må have haft en maskineffekt på 300 kW, fiske i de områder, der er omhandlet i stk. 1, med parbundtrawl.

Dog kan fartøjer, hvis maskineffekt overstiger 221 kW, anvende bundtrawl eller snurrevod, og fartøjer, der driver parfiskeri, og hvis samlede maskineffekt overstiger 221 kW, fiske med parbundtrawl, forudsat at:

- a) i) den fangst af tobis og/eller brisling, der beholdes om bord, og som er taget i de områder, der er omhandlet i stk. 1, mindst udgør 90 % af den samlede levende vægt af de ombordværende marine organismer, der er fanget i de nævnte områder, og

- ii) fangsten af rødspætte og/eller tunge, der beholdes om bord, og som er taget i de områder, der er omhandlet i stk. 1, ikke overstiger 2 % af den samlede levende vægt af de ombordværende marine organismer, der er fanget i de nævnte områder

eller

- b)
 - i) der i bundtrawl og parbundtrawl anvendes en maskestørrelse på mindst 100 mm, og
 - ii) fangsten af rødspætte og/eller tunge, der beholdes om bord, og som er taget i de områder, der er omhandlet i stk. 1, ikke overstiger 5 % af den samlede levende vægt af de ombordværende marine organismer, der er fanget i de nævnte områder

eller

- c)
 - i) der anvendes en maskestørrelse på mindst 80 mm
 - ii) sådanne maskestørrelser kun anvendes i et område inden for 12 sømil ud for Frankrigs kyst nord for 51°00' N, og
 - iii) fangsten af rødspætte og/eller tunge, der beholdes om bord, og som er taget i de områder, der er omhandlet i stk. 1, ikke overstiger 5 % af den samlede levende vægt af de ombordværende marine organismer, der er fanget i de nævnte områder

d) der i snurrevod anvendes en maskestørrelse på mindst 100 mm.

8. I områder, hvor der ikke må anvendes bomtrawl, bundtrawl, parbundtrawl eller snurrevod, er det forbudt at medføre sådanne redskaber, medmindre de er bortstuvet i overensstemmelse med artikel 20, stk. 1, i forordning (EØF) nr. 2847/93.

9. Gennemførelsesbestemmelser til denne artikel vedtages efter proceduren i artikel 40, stk. 2.

AFSNIT V

RESTRIKTIONER I UDØVELSEN AF VISSE FORMER FOR FISKERI OG TILKNYTTETE AKTIVITETER

Artikel 29

Begrænsninger i anvendelsen af trukne redskaber

1. Det er forbudt for fartøjer at anvende eller have bomtrawl om bord med en bomlængde på over 24 m eller bomtrawl, hvis samlede bomlængde, målt som summen af længden af de enkelte bommes længde, overstiger 24 m eller kan

forlænges til mere end 24 m. Længden af en bom måles mellem dens yderpunkter inklusive alle hertil fastgjorte anordninger.

2. Det er forbudt at anvende bomtrawl med en maskestørrelse på 32-119 mm i følgende geografiske områder:

- Nordsøen nord for 56°00' N
- ICES-afsnit Vb
- ICES-underområde VI nord for 56°00' N.

Det er forbudt at anvende bomtrawl med en maskestørrelse på 32-99 mm i Nordsøen mellem 55°00' N og 56°00' N.

3. Det er for fartøjer i Nordsøen forbudt samtidig at medføre bomtrawl fra mere end to af maskestørrelsesintervallerne 32-99 mm, 100-119 mm og 120 mm eller derover.

I de områder, der er omhandlet i stk. 2, er det forbudt at medføre bomtrawl med en maskestørrelse på 32-119 mm, medmindre redskabet er bortstuvet i overensstemmelse artikel 20, stk. 1, i forordning (EØF) nr. 2847/93.

4. Det er i perioden 1. juli - 15. september forbudt at anvende trawl med en maskestørrelse på under 32 mm i farvandene inden for 3 sømil fra basislinjerne i Skagerrak og Kattegat.

5. Det er forbudt at anvende bomtrawl i Kattegat.

6. Det er forbudt at anvende bundtrukne redskaber med en maskestørrelse på 60-69 mm, undtagen i region 3.

7. Det er forbudt at anvende bundtrukne redskaber med en maskestørrelse på 70-79 mm i Nordsøen.

EF-fiskerfartøjer og norske fiskerfartøjer har dog tilladelse til at fiske i EF-farvande med andre bundtrukne redskaber end bomtrawl, hvis der i fangstposerne ikke er nogen enkeltmasker af en maskestørrelse på under 70 mm, og hvis de udelukkende er fremstillet af kvadratmasket netmateriale.

8. Det er forbudt at anvende trukne redskaber med en maskestørrelse på under:

- a) 16 mm i region 3, bortset fra ICES-afsnit IXa øst for 07°23'48" V
- b) 40 mm i ICES-afsnit IXa øst for 07°23'48" V
- c) 20 mm i region 4 og 5
- d) 45 mm i region 6.

Artikel 30

Ukonventionelle fangstmetoder

1. Det er forbudt at fange marine organismer efter metoder, hvori der indgår anvendelse sprængstoffer, giftige eller bedøvende stoffer eller elektrisk strøm.
2. Det er forbudt at sælge eller at frembyde eller udbyde marine organismer til salg, der er fanget efter metoder, hvori der indgår anvendelse af en eller anden form for projektil.

Artikel 31

Restriktioner i anvendelsen af automatisk sorteringsudstyr

1. Det er forbudt om bord på et fiskerfartøj at medføre eller anvende udstyr, som automatisk kan sortere sild, makrel og hestemakrel efter størrelse eller køn.

Det er dog tilladt at medføre og anvende sådant udstyr, forudsat at fartøjet ikke samtidig om bord medfører eller anvender enten trukne redskaber med en maskestørrelse på under 70 mm eller en eller flere noter eller lignende fiskeredskaber.

Det er også tilladt at medføre og anvende sådant udstyr, hvis:

- a) hele den fangst, der lovligt må beholdes om bord, opbevares i frossen tilstand, at de sorterede fisk omgående fryses efter sorteringen, og at ingen sorterede fisk genudsættes undtagen som krævet i artikel 17, stk. 2 og 3

og

- b) udstyret er installeret og placeret således på fartøjet, at der sikres omgående frysning og ikke er mulighed for genudsætning af marine organismer.

2. Fartøjer med tilladelse til at fiske i Østersøen, Bælterne og Øresund kan medføre automatisk sorteringsudstyr i Kattegat, forudsat at der er udstedt en særlig fiskeritilladelse med henblik herpå i overensstemmelse med artikel 7, stk. 3, i forordning (EF) nr. 1627/94.

Den særlige fiskeritilladelse skal indeholde en nærmere angivelse af arter, områder, perioder og andre eventuelle betingelser for anvendelse og medførelse af sorteringsudstyr.

Artikel 32

Begrænsninger i anvendelsen af snurpenot

1. Det er forbudt at indkredse stimer eller grupper af havpattedyr ved hjælp af snurpenot.
2. Uanset artikel 1 gælder stk. 1 i alle farvande for alle fartøjer, der fører en medlemsstats flag eller er registreret i en medlemsstat.

3. Stk. 1 gælder ikke for fartøjer, der fisker på de betingelser, der er fastlagt i medfør af aftalen om det internationale program for bevarelse af delfiner (Washington, den 15. maj 1998) og undertegnet af EF den 12. maj 1999. Disse fartøjers navne og tekniske karakteristika opføres på en liste, der vedtages af Kommissionen efter proceduren i artikel 40, stk. 2.

Artikel 33

Begrænsninger i anvendelsen af drivgarn

1. Intet fartøj må medføre eller drive fiskeri med et eller flere drivgarn beregnet til fangst af arter, som er opført i bilag VIII.
2. Det er forbudt at lande arter, som er opført i bilag VIII, når de er fanget med drivgarn.
3. Uanset artikel 1 gælder stk. 1 og 2 i alle farvande, undtagen dem, der er omfattet af Rådets forordning (EF) nr. 88/98 om fastsættelse af tekniske foranstaltninger til bevarelse af fiskeressourcerne i Østersøen, Bælterne og Øresund¹⁵, og uden for disse farvande for alle EF-fiskerfartøjer.

Artikel 34

Begrænsninger i forbindelse med omladning

Det er forbudt til eller fra et fartøj at omlade:

- a) fangster, der fysisk eller kemisk skal forarbejdes til fiskemel, fiskeolie eller lignende produkter
- b) fangster taget af fartøjer, der har skrabere om bord
- c) fangster taget af fartøjer, hvor fartøjsføreren ikke fører logbog efter bestemmelserne i artikel 6 i forordning (EØF) nr. 2847/93.

Artikel 35

Begrænsninger i fiskeriet i 12-sømilezonen omkring Det Forenede Kongerige og Irland

1. Det er forbudt for fartøjer at fiske med bomtrawl i 12-sømilezonen ud for Det Forenede Kongeriges og Irlands kyst målt fra de basislinjer, som territorialfarvandene måles fra.
2. Fartøjer i følgende kategorier har tilladelse til at fiske med bomtrawl i de områder, der er omhandlet i stk. 1:
 - a) fartøjer, der er taget i brug før den 1. januar 1987, og hvis maskineffekt ikke overstiger 221 kW og, når det drejer sig om fartøjer med nedsat maskineffekt, hvis maskineffekt forud for effektredsættelsen ikke oversteg 300 kW

¹⁵ EFT L 9 af 15.1.1998, s. 1.

b) fartøjer, der er taget i brug efter den 31. december 1986, og hvis maskineffekt ikke er nedsat og ikke overstiger 221 kW, og hvis længde overalt ikke overstiger 24 m

c) fartøjer, hvis maskine er blevet udskiftet efter den 31. december 1986 med en maskine, hvis maskineffekt ikke er nedsat og ikke overstiger 221 kW.

3. Uanset stk. 2 er det forbudt at anvende bomtrawl med en bomlængde på over 9 m eller bomtrawl, hvis samlede bomlængde, målt som summen af længden af de enkelte bommes længde, overstiger 9 m eller kan forlænges til mere end 9 m, medmindre der fiskes med redskaber med en maskestørrelse på 16-31 mm. Længden af en bom måles mellem dens yderpunkter inklusive alle hertil fastgjorte anordninger.

4. Fiskerfartøjer, der ikke opfylder kriterierne i stk. 2 og 3, må ikke udøve fiskeri som nævnt i disse stykker.

5. For fartøjer, der ikke må fiske med bomtrawl, er det forbudt at have sådanne redskaber om bord i de områder, der er omhandlet i denne artikel, medmindre bomtrawlene er bortstuvet i overensstemmelse artikel 20, stk. 1, i forordning (EØF) nr. 2847/93.

6. Gennemførelsesbestemmelser til denne artikel vedtages efter proceduren i artikel 40, stk. 2.

AFSNIT VI

TEKNISKE BESTEMMELSER

Artikel 36

Forarbejdning

1. Det er forbudt at foretage nogen form for fysisk eller kemisk forarbejdning af fisk til fiskemel, fiskeolie eller lignende produkter om bord på fiskerfartøjer eller at omlade fangster til sådanne formål. Dette forbud gælder ikke forarbejdning eller omladning af fiskeaffald.

2. Stk. 1 gælder dog ikke for produktion af surimi og fiskepulp om bord på fiskerfartøjer.

Artikel 37

Videnskabelig forskning

1. Denne forordning gælder ikke for fiskeri, som udelukkende drives med henblik på videnskabelige undersøgelser, der udføres med tilladelse fra en medlemsstat og under dennes myndighed, og som på forhånd er meddelt Kommissionen og den medlemsstat, i hvis farvande undersøgelserne foregår.

2. Marine organismer, der fanges til det i stk. 1 nævnte formål, må sælges, opbevares, frembydes eller udbydes til salg, forudsat:

a) at de opfylder normerne i bilag VI til denne forordning og de handelsnormer, der er vedtaget i henhold til artikel 2 i forordning (EF) nr. 104/2000, eller

- b) at de sælges direkte til andre formål end konsum.

Artikel 38

Kunstig genopbygning og indplantning

1. Denne forordning gælder ikke fiskeri, der alene tager sigte på genopbygning eller indplantning af marine organismer med tilladelse fra en medlemsstat og under dennes myndighed. Ved genopbygning eller indplantning i en anden medlemsstats farvande skal Kommissionen og alle berørte medlemsstater underrettes på forhånd.

2. Marine organismer, der fanges til de formål, der er nævnt i stk. 1 i denne artikel, skal genudsættes og må senere sælges, opbevares, frembydes og udbydes til salg, hvis de opfylder de handelsnormer, der er vedtaget i henhold til artikel 2 i forordning (EF) nr. 104/2000.

AFSNIT VII

GENERELLE OG AFSLUTTENDE BESTEMMELSER

Artikel 39

Gennemførelse

1. De nødvendige foranstaltninger til gennemførelse af denne forordning vedtages efter proceduren i artikel 40, stk. 2.

2. Gennemførelsesbestemmelser til bl.a. nedenstående punkter vedtages efter proceduren i artikel 40, stk. 2:

- måling af trådtykkelse
- måling af maskestørrelse
- udtagning af fangstprøver
- lister over og tekniske beskrivelser af anordninger, der kan fastgøres til redskaber
- måling af maskineffekt
- definition og anvendelse af netmateriale.

Artikel 40

Komit 

1. Kommissionen bist s af Forvaltningskomit en for Fiskeri og Akvakultur, der er nedsat ved artikel 17 i R dets forordning (E F) nr. 3760/92¹⁶, i det f lgende ben vnt "komit en".

2. N r der henvises til dette stykke, anvendes artikel 4 og 7 i afg relse 1999/468/EF.

Den periode, der omhandles i artikel 4, stk. 3, i afg relse 1999/468/EF, fasts ttes til  n m ned.

3. Komit en vedtager selv sin forretningsorden.

Artikel 41

Oph velse

Forordning (EF) nr. 850/98, (EF) nr. 2549/2000, (EF) nr. 2056/2001 og (EF) nr. 494/2002 oph ves.

Henvisninger til de oph vede forordninger betragtes som henvisninger til n rv rende forordning og l ses i henhold til sammenligningstabellen i bilag IX.

Artikel 42

Ikr fttr den

Denne forordning tr der i kraft p  syvendedagen efter offentligg relsen i *De Europ iske F llesskabers Tidende*.

Denne forordning er bindende i alle enkeltheder og g lder umiddelbart i hver medlemsstat.

Udf rdiget i Bruxelles, den

P  R dets vegne
Formand

¹⁶ EFT L 389 af 31.12.1992, s. 1.

BILAG I

TRUKNE REDSKABER: Region 1, 2 og 3, bortset fra ICES-afsnit IXa øst for 7°23'48" V

Maskestørrelsesintervaller, målarter og gældende procentvise fangstandele

Mållart	Maskestørrelsesinterval (mm)													
	<16	16-31		31-54		55-59		60-69	70-79	80-99		100-109	110-119	>=120
	Mindste procentvise andel af mållarter													
	90	90/60 ^{1,2}	30 ³	90/60 ⁴	30 ⁵	90	30 ⁶	70 ⁶	30 ⁷	70 ⁸	30 ⁴	70 ⁴	70 ^{4,6}	100
Tobis (<i>Ammodytidae</i>) ⁹	*													
Tobis (<i>Ammodytidae</i>) ¹⁰		*		*				*	*	*	*	*	*	*
Sperling (<i>Trisopterus esmarkii</i>)		*		*				*	*	*	*	*	*	*
Smelt (<i>Atherina</i> spp., <i>Osmerus</i> spp.)		*		*				*	*	*	*	*	*	*
Glyse (<i>Trisopterus minutus</i>)		*		*				*	*	*	*	*	*	*
Sølvtsorsk (<i>Gadus argenteus</i>)		*		*				*	*	*	*	*	*	*
Rød båndfisk (<i>Cepolidae</i>)		*		*				*	*	*	*	*	*	*
Brisling (<i>Sprattus sprattus</i>)		*		*				*	*	*	*	*	*	*
Ål (<i>Anguilla anguilla</i>)		*		*				*	*	*	*	*	*	*
Ansjos (<i>Engraulis encrasicolus</i>)		*		*				*	*	*	*	*	*	*
Sardin (<i>Sardina pilchardus</i>)		*		*				*	*	*	*	*	*	*
Svømmekrabbe (<i>Polybius henslowi</i>)			*	*	*		*	*	*	*	*	*	*	*
Rejer/hesterejer/ferskvandsrejer (<i>Crangon</i> spp., <i>Palaemon</i> spp., <i>Pandalus montagui</i>)			*	*	*		*	*	*	*	*	*	*	*
Makrel (<i>Scomber</i> spp.)#				*		*		*	*	*	*	*	*	*
Hestemakrel (<i>Trachurus</i> spp.)				*				*	*	*	*	*	*	*
Sild (<i>Clupea harengus</i>)				*				*	*	*	*	*	*	*
Blåhvilling (<i>Micromesistius poutassou</i>)				*				*	*	*	*	*	*	*
Guldlaks (<i>Argentinidae</i>)				*				*	*	*	*	*	*	*
Blæksprutte (<i>Loliginidae</i> , <i>Ommastrephidae</i>) #				*				*	*	*	*	*	*	*
Hornfisk (<i>Belone</i> spp.) #				*				*	*	*	*	*	*	*
Skægtorsk (<i>Trisopterus</i> spp.) #				*				*	*	*	*	*	*	*
Senegaltunge (<i>Dicologlossa cuneata</i>) #				*				*	*	*	*	*	*	*
Rejer (<i>Pandalus</i> spp.) #					*		*	*	*	*	*	*	*	*
Rejer (<i>Aristeus antennatus</i> , <i>Aristaeomorpha foliacea</i> , <i>Parapenaeus longirostris</i>) #					*		*	*	*	*	*	*	*	*

Målarart	Maskestørrelsesinterval (mm)													
	<16	16-31		31-54		55-59		60-69	70-79	80-99		100-109	110-119	>=120
	Mindste procentvise andel af målarter													
	90	90/60 ^{1,2}	30 ³	90/60 ⁴	30 ⁵	90	30 ⁶	70 ⁶	30 ⁷	70 ⁸	30 ⁴	70 ⁴	70 ^{4,6}	100
Havbrasen (<i>Bramidae, Berycidae</i>) # \$								*	*		*	*	*	*
Dragehovedfisk (<i>Scorpaenidae</i>) # \$								*	*		*	*	*	*
Tunge (<i>Microchirus</i> spp.) # \$								*	*	*	*	*	*	*
Skælbrosme (<i>Phycis</i> spp.) # \$								*	*	*	*	*	*	*
Knurhane (<i>Triglidae</i>) # \$								*	*	*	*	*	*	*
Ottearmet blæksprutte (<i>Octopus vulgaris, Eledone cirrosa</i>) # \$								*	*	*	*	*	*	*
Picarel (<i>Centracanthidae</i>) # \$								*	*	*	*	*	*	*
Læbefisk (<i>Labridae</i>) # \$								*	*	*	*	*	*	*
Troldhummer (<i>Galatheidae</i>) # \$								*	*	*	*	*	*	*
Havål (<i>Conger conger</i>) # \$									*	*	*	*	*	*
Fjæsing (<i>Trachinidae</i>) # \$									*	*	*	*	*	*
Jomfruhummer (<i>Nephrops norvegicus</i>) # \$									*	*	*	*	*	*
Sepiablæksprutte (<i>Sepia officinalis</i>) # \$									*	*	*	*	*	*
Mulle (<i>Mullidae</i>) # \$									*	*	*	*	*	*
Dybhavstorsk (<i>Mora moro</i>) # \$									*	*	*	*	*	*
Sanktpetersfisk (<i>Zeus faber</i>) # \$									*	*	*	*	*	*
Tunge (<i>Solea vulgaris</i>) # \$										*	*	*	*	*
Rødspætte (<i>Pleuronectes platessa</i>) # \$										*	*	*	*	*
Glashvarre (<i>Lepidorhombus</i> spp.) # \$										*	*	*	*	*
Hvilling (<i>Merlangius merlangus</i>) # \$										*	*	*	*	*
Slethvar (<i>Scophthalmus rhombus</i>) # \$										*	*	*	*	*
Lubbe (<i>Pollachius pollachius</i>) # \$										*	*	*	*	*
Ising (<i>Limanda limanda</i>) # \$										*	*	*	*	*
Bars (<i>Dicentrarchus labrax</i>) # \$										*	*	*	*	*
Skrubbe (<i>Platichthys flesus</i>) # \$										*	*	*	*	*
Rødtunge (<i>Microstomus kitt</i>) # \$										*	*	*	*	*
Rødhaj (<i>Scyliorhinidae</i>) # \$										*	*	*	*	*
Skærising (<i>Glyptocephalus cynoglossus</i>) # \$										*	*	*	*	*
Kammusling (<i>Chlamys opercularis</i>) # \$										*	*	*	*	*
Jomfruøsters (<i>Chlamys varia</i>) # \$										*	*	*	*	*

Målarart	Maskestørrelsesinterval (mm)														
	<16	16-31			31-54		55-59		60-69	70-79	80-99		100-109	110-119	>=120
	Mindste procentvise andel af målarter														
	90	90/60 ^{1,2}	30 ³	90/60 ⁴	30 ⁵	90	30 ⁶	70 ⁶	30 ⁷	70 ⁸	30 ⁴	70 ⁴	70 ^{4,6}	100	
Multe (<i>Mugilidae</i>)	#\$									*		*	*	*	
Langhale (<i>Nezumia</i> spp., <i>Trachyrhynchus</i> spp., <i>Malococephalus</i> spp.)	#\$									*		*	*	*	
Hårhale (<i>Trichiuridae</i>)	#\$									*		*	*	*	
Pighvar (<i>Psetta maxima</i>)	#\$									*		*	*	*	
Havtaske (<i>Lophiidae</i>)	#\$											*	*	*	
Rokke (<i>Rajidae</i>)	#\$											*	*	*	
Kuller (<i>Melanogrammus aeglefinus</i>)	#\$											*	*	*	
Sej (<i>Pollachius virens</i>)	#\$											*	*	*	
Kulmule (<i>Merluccius merluccius</i>)	#\$											*	*	*	
Lange (<i>Molva molva</i>)	#\$											*	*	*	
Byrkelange (<i>Molva dypterygia</i>)	#\$											*	*	*	
Sikihaj ^{II}	#\$											*	*	*	
Sort sabelfisk (<i>Aphanopus carbo</i>)	#\$											*	*	*	
Orange savbug (<i>Hoplostethus atlanticus</i>)	#\$											*	*	*	
Skælbrosme (<i>Phycis</i> spp.)	#\$											*	*	*	
Brosme (<i>Brosme brosme</i>)	#\$											*	*	*	
Alle andre marine organismer														*	

1. Den del af fangsten, der beholdes om bord, skal bestå af:

mindst 90 % af en hvilken som helst blanding af to eller flere målarter, eller

mindst 60 % af en af målarterne og højst 2 % af en hvilken som helst blanding af torsk, kuller, kulmule og sej og højst 15 % af en hvilken som helst blanding af de arter, der er markeret med #.

2. Bestemmelser vedrørende begrænsninger i fangster af sild, der må beholdes om bord, hvis de er taget med redskaber med en maskestørrelse på 16-31 mm, fastsættes hvert år i EF-bestemmelserne vedrørende fastsættelse af de samlede tilladte fangstmængder for visse fiskebestande og grupper af fiskebestande og visse betingelser for fiskeri efter disse bestande.

3. Den del af fangsten, der beholdes om bord, skal bestå af:

mindst 90 % af en hvilken som helst blanding af to eller flere målarter, eller

mindst 60 % af en af målarterne og højst 2 % af en hvilken som helst blanding af torsk, kuller, kulmule og sej og højst 15 % af en hvilken som helst blanding af de arter, der er markeret med §.

4. I den del af fangsten, der beholdes om bord, må der højst være 20 % kulmule og/eller 20 % torsk.
5. Den del af fangsten, der tages i ICES-underområde VI og/eller VII og/eller ICES-afsnit Vb med bundtrukne redskaber med en maskestørrelse på 70-79 mm, og som beholdes om bord, skal bestå af mindst 30 % jomfruhummer og højst 5 % torsk. Ellers må der i den del af fangsten, der beholdes om bord, højst være 20 % kulmule og/eller 20 % torsk.
6. Den del af fangsten, der tages i Nordsøen nord for 56°00' N med bundtrukne redskaber med en maskestørrelse på 80-109 mm, og som beholdes om bord, skal bestå af mindst 30 % jomfruhummer og højst 20 % kulmule og/eller 20 % torsk.
7. Bortset fra fangster, der tages i Nordsøen, må der i den del af fangsten, der beholdes om bord, højst være 5 % torsk.
8. Den del af fangsten, der tages i Nordsøen med bundtrukne redskaber med en maskestørrelse på 110-119 mm, og som beholdes om bord, skal bestå af mindst 70 % sej og højst 3 % torsk.
9. I Nordsøen og Skagerrak i perioden 1. marts - 31. oktober. I Kattegat i perioden 1. marts - 31. juli. I region 1 og 2, bortset fra Nordsøen, Skagerrak og Kattegat, hele året.
10. I Nordsøen og Skagerrak i perioden fra 1. november til den sidste dag i februar det følgende år. I Kattegat i perioden fra 1. august til den sidste dag i februar det følgende år.
11. Sikihajer omfatter følgende arter: langsnudet pighaj (*Centroscymnus coelolepis*), mørk pighaj (*Centrophorus squamosus*), næbhaj (*Deania calceus*), chokoladehaj (*Dalatias licha*), lyshaj (*Etmopterus princeps*), sorthaj (*Etmopterus spinax*), Fabricius-sorthaj (*Centroscyllium fabricii*), ru pighaj (*Centrophorus granulosus*), ringhaj (*Galeus melastomus*), mouse catshark (*Galeus murinus*) og islandsk kattehaj (*Apristurus* spp.)

BILAG II

TRUKNE REDSKABER: ICES-afsnit IXa øst for 7°23'48 V

Maskestørrelsesintervaller, målarter og procentvise fangstandele gældende ved anvendelse af ét maskestørrelsesinterval

Målarart		
	40-54	=55
	Mindste procentvise andel af målarter	
	60% ⁽¹⁷⁾	Ingen
Multe (<i>Mugilidae</i>)	X	X
Blankesten (<i>Sparidae</i>)	X	X
Mulle (<i>Mullidae</i>)	X	X
Knurhane (<i>Triglidae</i>)	X	X
Fjæsing (<i>Trachinidae</i>)	X	X
Læbefisk (<i>Labridae</i>)	X	X
Skælbrosme (<i>Phycis</i> spp.)	X	X
Senegaltunge (<i>Dicologlossa cuneata</i>)	X	X
Storskællet hvarre (<i>Citharus linguatula</i>)	X	X
Havål (<i>Conger conger</i>)	X	X
Søknæler (<i>Squilla mantis</i>)	X	X
Rejer (<i>Parapenaeus longirostris</i> , <i>Pandalus</i> spp.)	X	X
Tiarmeret blæksprutte (<i>Ommastrephidae</i> , <i>Loliginidae</i> , <i>Alloteuthis</i> spp.)	X	X
Ottearmet blæksprutte (<i>Octopus vulgaris</i>)	X	X
Sepiablæksprutte (<i>Sepia</i> spp.)	X	X
Makrel (<i>Scomber</i> spp.)	X	X
Hestemakrel (<i>Trachurus</i> spp.)	X	X
Blåhvilling (<i>Micromesistius poutassou</i>)	X	X
Ål (<i>Anguilla anguilla</i>)	X	X
Smelt (<i>Atherina</i> spp., <i>Osmerus</i> spp.)	X	X
Hornfisk (<i>Belone</i> spp.)	X	X
Alle andre marine organismer		X

¹⁷ En hvilken som helst blanding af andre arter anført i bilag XII, der beholdes om bord, må ikke overstige 10 vægtprocent af den samlede ombordværende fangst.

BILAG III

TRUKNE REDSKABER: Region 4, 5 og 6

A. Region 4 og 5

Art	Maskestørrelsesinterval (mm)		
	20-39	40-64	=65
	Mindste procentvise andel af målarter		
	50%	80%	Ingen
Okseøjefisk (<i>Boops boops</i>)	*	*	*
Sardin (<i>Sardina pilchardus</i>)	*	*	*
Makrel (<i>Scomber</i> spp.)		*	*
Hestemakrel (<i>Trachurus</i> spp.)		*	*
Alle andre marine organismer			*

B. Region 6

Art	Maskestørrelsesinterval (mm)	
	45-50	=100
	Mindste procentvise andel af målarter	
	30%	Ingen
Rejer (<i>Penaeus subtilis</i> , <i>Penaeus brasiliensis</i> , <i>Xiphopenaeus kroyeri</i>)	*	*
Alle andre marine organismer		*

BILAG IV

FASTSTÅENDE REDSKABER: Region 1 og 2

Art/maskestørrelse	10-30 mm	50-70 mm	90-99 mm	100-119 mm	120-219 mm	≥220 mm
Sardin (<i>Sardina pilchardus</i>)	*	*	*	*	*	*
Ål (<i>Anguilla anguilla</i>)	*	*	*	*	*	*
Brisling (<i>Sprattus sprattus</i>)	*	*	*	*	*	*
Hestemakrel (<i>Trachurus</i> spp.)		*	*	*	*	*
Sild (<i>Clupea harengus</i>)		*	*	*	*	*
Makrel (<i>Scomber</i> spp.)		*	*	*	*	*
Mulle (<i>Mullidae</i>)		*	*	*	*	*
Hornfisk (<i>Belone</i> spp.)		*	*	*	*	*
Bars (<i>Dicentrarchus labrax</i>)			*	*	*	*
Multe (<i>Mugilidae</i>)			*	*	*	*
Småpletet rødhaj (<i>Scyliorhinus canicula</i>)			*	*	*	*
Ising (<i>Limanda limanda</i>)			*(1)	*	*	*
Kuller (<i>Melanogrammus aeglefinus</i>)			*(1)	*	*	*
Hvilling (<i>Merlangius merlangus</i>) ²⁾			*(1)	*	*	*
Skrubbe (<i>Platichthys flesus</i>)			*(1)	*	*	*
Tunge (<i>Solea vulgaris</i>)				*	*	*
Rødspætte (<i>Pleuronectes platessa</i>)				*	*	*
Sepiablæksprutte (<i>Sepia officinalis</i>)				*	*	*
Torsk (<i>Gadus morhua</i>)					*	*
Lubbe (<i>Pollachius pollachius</i>) ³⁾					*	*
Lange (<i>Molva molva</i>)					*	*
Sej (<i>Pollachius virens</i>)					*	*
Kulmule (<i>Merluccius merluccius</i>) ³⁾					*	*
Pighaj (<i>Squalus acanthias</i>)					*	*
Storpletet rødhaj (<i>Scyliorhinus stellaris</i>)					*	*
Glashvarre (<i>Lepidorhombus</i> spp.)					*	*
Stenbider (<i>Cyclopterus lumpus</i>)					*	*
Alle andre marine organismer						*(4)

(1) Gælder kun for ICES-afsnit VIIId og IIIa og i Nordsøen.

(2) I ICES-afsnit VIIe mindstemaskestørrelse 90 mm.

(3) I ICES-afsnit VIIe og VIIId mindstemaskestørrelse 110 mm.

(4) Fangster af havtaske (*Lophius* spp.), der tages i ICES-underområde VI og VII, og som beholdes om bord i en mængde, der overstiger 30 % af den samlede ombordværende fangst fra disse områder, skal være taget med en maskestørrelse på mindst 250 mm.

BILAG V

FASTSTÅENDE REDSKABER: Region 3

Art/maskestørrelse	<40 mm	40-49 mm	50-59 mm	60-79 mm	80-99 mm	100-119 mm	=120 mm
Sardin (<i>Sardina pilchardus</i>)	*	*	*	*	*	*	*
Rejer (<i>Palaemon</i> spp.)	*	*	*	*	*	*	*
Junkergylte (<i>Coris julis</i>)	*	*	*	*	*	*	*
Okseøjefisk (<i>Boops boops</i>)	*	*	*	*	*	*	*
Rejer (<i>Penaeus</i> spp.)		*	*	*	*	*	*
Søknæler (<i>Squilla mantis</i>)		*	*	*	*	*	*
Mulle (<i>Mullidae</i>)		*	*	*	*	*	*
Senegaltunge (<i>Dicologlossa cuneata</i>)		*	*	*	*	*	*
Læbefisk (<i>Labridae</i>)		*	*	*	*	*	*
Hestemakrel (<i>Trachurus</i> spp.)			*	*	*	*	*
Makrel (<i>Scomber</i> spp.)			*	*	*	*	*
Sølvtorsk (<i>Trisopterus luscus</i>)			*	*	*	*	*
Sepiablæksprutte (<i>Sepia officinalis</i>)			*	*	*	*	*
Knurhane (<i>Triglidae</i>)			*	*	*	*	*
Blankesten (<i>Sparidae</i>)				*	*	*	*
Dragehovedfisk (<i>Scorpaenidae</i>)				*	*	*	*
Azevia-tunge (<i>Microchirus azevia</i>)				*	*	*	*
Kortfinnet blæksprutte (<i>Ommatostrephidae</i>)				*	*	*	*
Havål (<i>Conger conger</i>)				*	*	*	*
Skælbrosme (<i>Phycis</i> spp.)				*	*	*	*
Slethvar (<i>Scophthalmus rhombus</i>)				*	*	*	*
Fjæsing (<i>Trachinidae</i>)				*	*	*	*
Picarel (<i>Centracanthidae</i>)				*	*	*	*
Bars (<i>Dicentrarchus labrax</i>)					*	*	*
Hvilling (<i>Merlangius merlangus</i>)					*	*	*
Pighvar (<i>Psetta maxima</i>)					*	*	*
Lubbe (<i>Pollachius pollachius</i>)					*	*	*
Tunge (<i>Solea vulgaris</i>) ¹⁾					*	*	*
Kulmule (<i>Merluccius merluccius</i>) ¹⁾					*	*	*
Skrubbe (<i>Pleuronectidae</i>)					*	*	*
Tunge (<i>Solea vulgaris</i>)						*	*
Alle andre marine organismer ²⁾							*

¹⁾ Gælder kun for ICES-afsnit VIIIc og ICES-underområde IX.

²⁾ Fangster af havtaske (*Lophius* spp.), der beholdes om bord i en mængde, der overstiger 30 % af den samlede ombordværende fangst, skal være taget med en maskestørrelse på mindst 220 mm.

BILAG VI

Mindstemål

Art	Mindstestørrelse	
	Region 1-5, bortset fra Skagerrak/Kattegat	Skagerrak/Kattegat
Torsk (<i>Gadus morhua</i>)	35 cm	30 cm
Kuller (<i>Melanogrammus aeglefinus</i>)	30 cm	27 cm
Sej (<i>Pollachius virens</i>)	35 cm	30 cm
Lubbe (<i>Pollachius pollachius</i>)	30 cm	–
Kulmule (<i>Merluccius merluccius</i>)	27 cm	30 cm
Glashvarre (<i>Lepidorhombus</i> spp.)	20 cm	25 cm
Tunge (<i>Solea</i> spp.)	24 cm	24 cm
Rødspætte (<i>Pleuronectes platessa</i>)	27 cm	27 cm
Hvilling (<i>Merlangius merlangus</i>)	27 cm	23 cm
Lange (<i>Molva molva</i>)	63 cm	–
Byrkelange (<i>Molva dypterygia</i>)	70 cm	–
Bars (<i>Dicentrarchus labrax</i>)	36 cm	–
Jomfruummer (<i>Nephrops norvegicus</i>) Jomfruummerhaler		130(40) mm ¹⁾
Makrel (<i>Scomber</i> spp.)		20 cm ²⁾
Sild (<i>Clupea harengus</i>)	20 cm	18 cm
Hestemakrel (<i>Trachurus</i> spp.)	15(6) cm	15 cm
Sardin (<i>Sardina pilchardus</i>)	11 cm	–
Hummer (<i>Homarus gammarus</i>)	20 cm ³⁾	220(78) mm ¹⁾
Troldkrabbe (<i>Maia squinado</i>)	120 mm	–
Kammusling (<i>Chlamys</i> spp.)	40 mm	–
Stor tæppemusling (<i>Ruditapes decussatus</i>)	40 mm	–
Almindelig tæppemusling (<i>Venerupis pullastra</i>)	38 mm	–
Japansk tæppemusling (<i>Ruditapes philipinarum</i>)	40 mm	–
Venusmusling (<i>Venus verrucosa</i>)	40 mm	–
Glat callista (<i>Callista chione</i>)	6 cm	
Knivmusling (<i>Ensis</i> spp.)	10 cm	
Knivmusling (<i>Pharus legumen</i>)	65 mm	
Musling (<i>Spisula solida</i>)	25 mm	
Kilemusling (<i>Donax</i> spp.)	25 mm	
Konksnegl (<i>Buccinum undatum</i>)	45 mm	–
Ottearmet blæksprutte (<i>Octopus vulgaris</i>)	750 g	
Sværdfisk (<i>Xiphias gladius</i>) ⁴⁾	25 kg eller 125 cm (underkæbe)	
Tun (<i>Thunnus thynnus</i>) ⁵⁾	70 cm eller 6,4 kg	
Languster (<i>Palinurus</i> spp.)	95 mm	–
Dybvandsrosenreje (<i>Parapenaeus longirostris</i>)	22 mm (rygskjoldets længde)	

Art	Mindstemål Region 1-5, undtagen Skagerrak/Kattegat
Jomfruummer (<i>Nephrops norvegicus</i>)	Hele området, undtagen region 3 og ICES-afsnit VIa og VIIa: samlet længde 85 mm, rygskjoldslængde 25 mm
	ICES-afsnit VIa og VIIa og region 3: samlet længde 70 mm, rygskjoldslængde 20 mm
Jomfruummerhaler	Hele området, undtagen region 3 og ICES-afsnit VIa og VIIa: 46 mm
	ICES-afsnit VIa og VIIa og region 3: 37 mm
Makrel (<i>Scomber</i> spp.)	Hele området, undtagen Nordsøen: 20 mm
	Nordsøen: 30 mm
Ansjos (<i>Engraulis encrasicolus</i>)	Hele området, undtagen ICES-afsnit IXa øst for 7°23'48" V: 12 cm
	ICES-afsnit IXa øst for 7°23'48" V: 10 cm
Taskekrabbe (<i>Cancer pagurus</i>)	Region 1 og 2 nord for 56° N: 140 mm
	Region 2 syd for 56° N, undtagen ICES-afsnit VIId, e og f ,og IVb og c: 130 mm
	ICES-afsnit IV b og c syd for 56° N: 130 mm, undtagen det område, der afgrænses af en ret linje mellem punktet 53°28'22" N, 00°09'24" Ø på Englands kyst og punktet 53°28'22" N, 00°22'24" Ø, Det Forenede Kongeriges 6-sømilegrænse, og en ret linje mellem punktet 51°54'06" N, 01°30'30" Ø og punktet 51°55'48" N, 01°17'00" E på Englands kyst, hvor mindstemålet er 115 mm
	ICES-afsnit VIId, e og f: 140 mm
Kæmpekammusling (<i>Pecten maximus</i>)	Region 3: 130 mm
	Hele området, undtagen ICES-afsnit VIIa, nord for 52°30' N, og VIId: 100 mm
	ICES VIIa, nord for 52°30' N, og VIId: 110 mm

- (¹) Samlet længde (rygskjoldslængde).
- (²) 30 cm kun til industriformål.
- (³) Fra 1. januar 2002: rygskjoldslængde 87 mm.
- (⁴) Det er forbudt at lande mere end 15 % sværdfisk, udtrykt i antal, på under 25 kg eller 125 cm.
- (⁵) Betingelserne i artikel 17, stk. 1, gælder ikke for utilsigtet fangst af en mængde på op til 15 %, udtrykt i antal, på 3,2-6,4 kg.
- (⁶) Der er intet mindstemål for hestemakrel (*Trachurus* spp.) fanget i farvandene omkring Azorerne under Portugals højhedsområde eller jurisdiktion.

BILAG VII

Måling af marine organismers størrelse

1. Fisks størrelse måles som vist i figur 1 fra snudespids til halefinnens spids.

2. Jomfruhummers størrelse måles som vist i figur 2:

- som rygskjoldets længde målt parallelt med midterlinjen fra en af øjenhulernes bagkant til den bageste kant af rygskjoldet, og/eller
- som totallængde målt fra spidsen af pandetornen til bagkanten af svømmeviftens midterstykke, bortset fra hårkanten, og/eller
- når det gælder aftagne jomfruhummerhaler: fra forkanten af første haleled til bagkanten af svømmeviftens midterstykke, bortset fra hårkanten. Halen måles på oversiden, og den skal ligge fladt og må ikke strækkes.

3. Størrelsen af hummer fra region 1-5, bortset fra Skagerrak/Kattegat, måles som vist i figur 3 som rygskjoldets længde målt parallelt med midterlinjen fra en af øjenhulernes bagkant til den bageste kant af rygskjoldet.

4. Størrelsen af hummer fra Skagerrak/Kattegat måles som vist i figur 3:

- som rygskjoldets længde målt parallelt med midterlinjen fra en af øjenhulernes bagkant til den bageste kant af rygskjoldet, og/eller
- som totallængde målt fra spidsen af pandetornen til bagkanten af svømmeviftens midterstykke, bortset fra hårkanten.

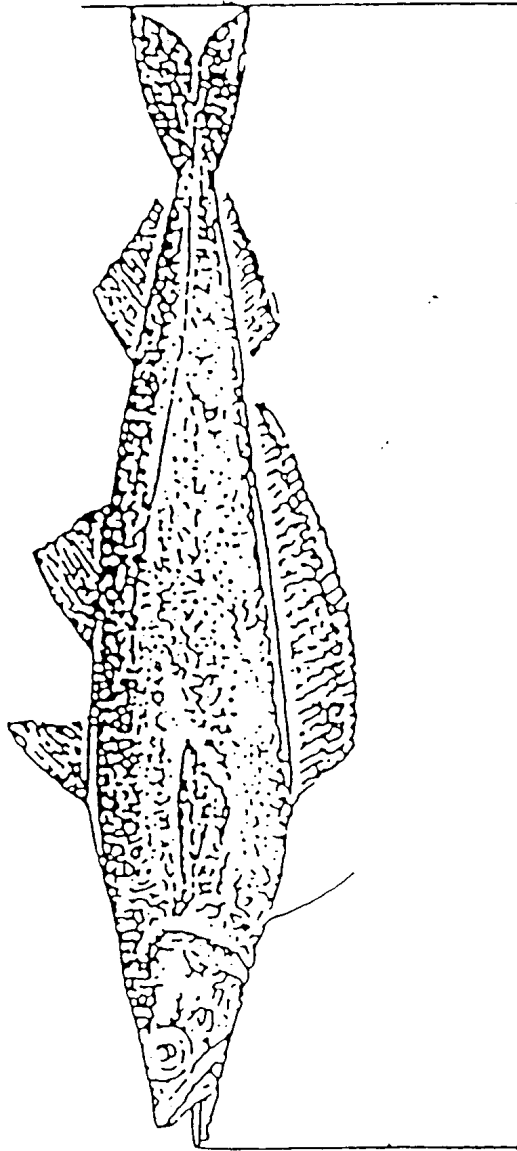
5. a) Troldkrabbers størrelse måles som vist i figur 4a som rygskjoldets længde målt parallelt med midterlinjen fra rygskjoldets kant mellem pandetornene til den bageste kant af rygskjoldet.

b) Taskekrabbers størrelse måles som vist i figur 4b som skjoldets største bredde målt vinkelret på skjoldets midterlinje fra for- til bagkant.

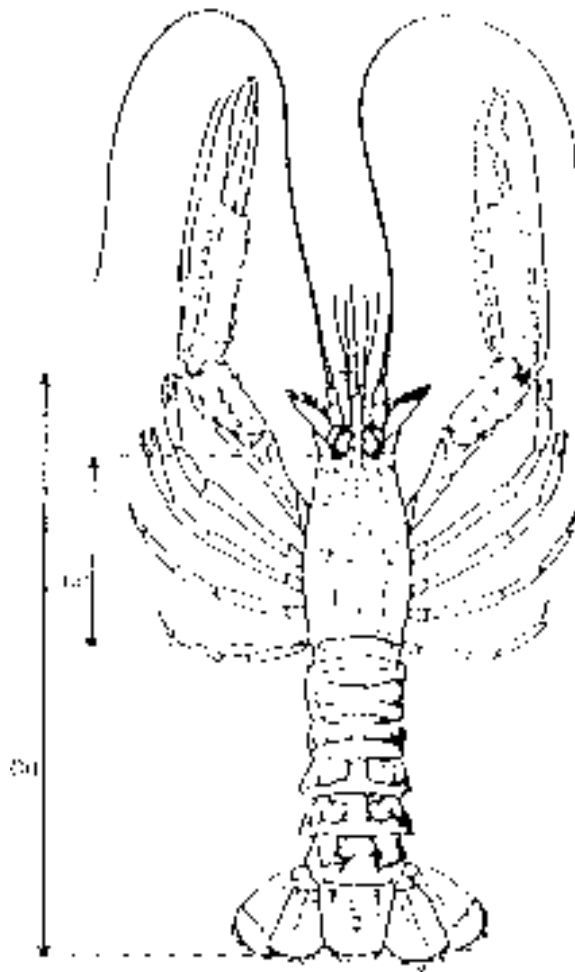
6. Toskallede bløddyrers størrelse måles som vist i figur 5 tværs over skallen, hvor denne er længst.

7. Konksnegles størrelse måles som vist i figur 6 som skallængden.

8. Langusters størrelse måles som vist i figur 7 som rygskjoldets længde målt fra spidsen af pandetornen til midten af den bageste kant af rygskjoldet.



Figur 1



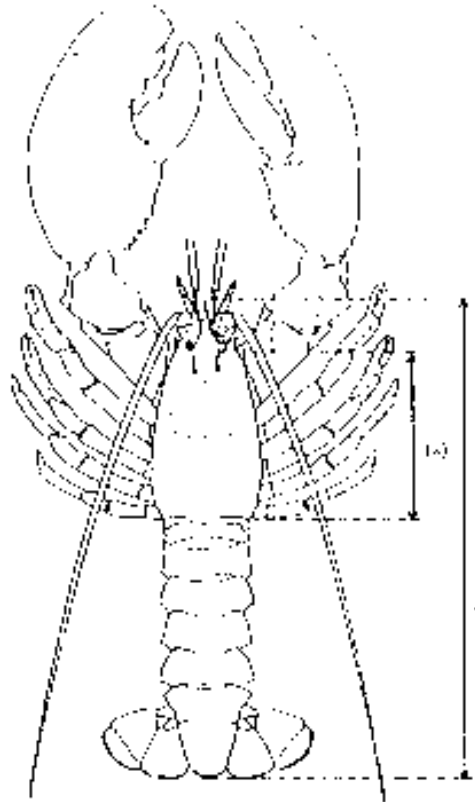
Figur 2

(Nephrops)

Jomfruhummer

a) Rygskjoldets længde

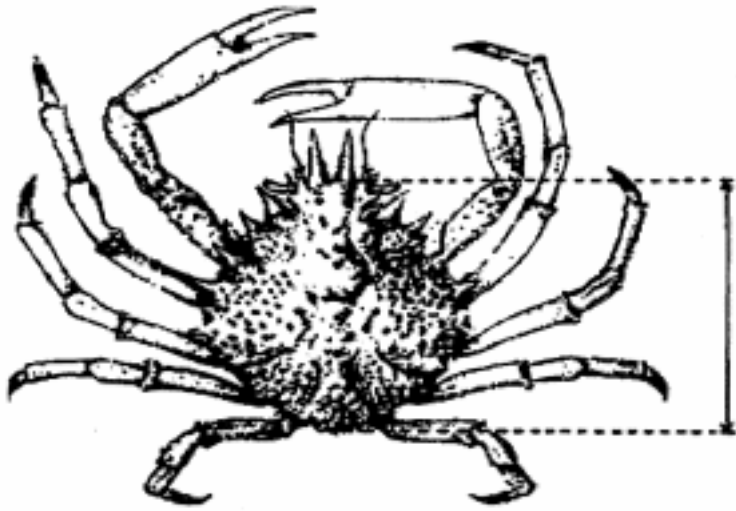
b) Samlet længde



Figur 3
(Homarus)
Hummer

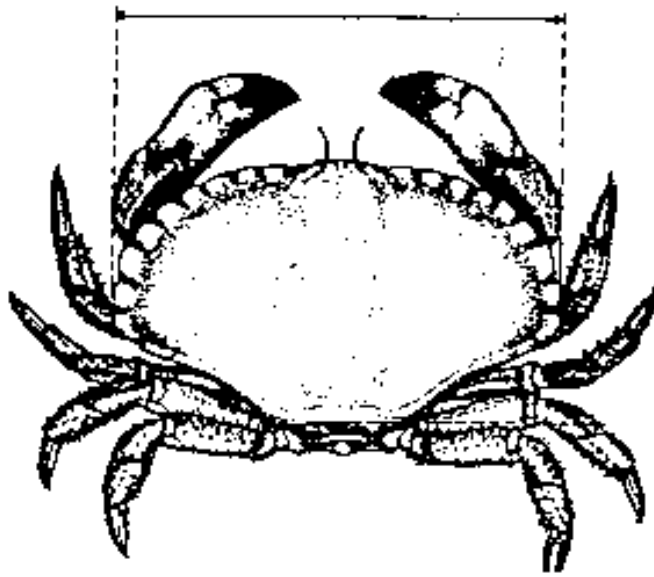
a) Rygskjoldets længde

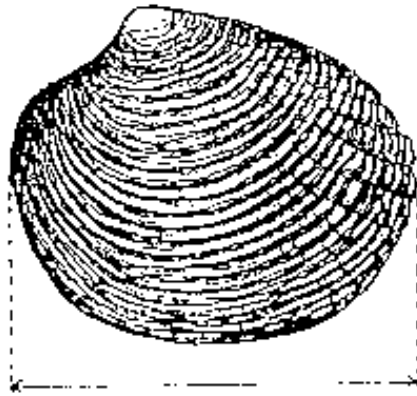
b) Samlet længde



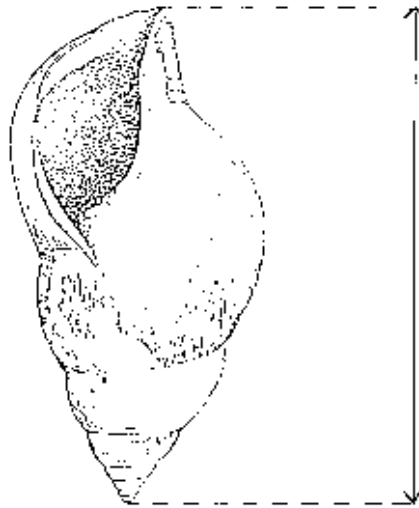
Figur 4a

Figur 4b





Figur 5



Figur 6

BILAG VIII

Hvid tun	<i>Thunnus alalunga</i>
Almindelig tun	<i>Thunnus thynnus</i>
Storøjet tun	<i>Thunnus obesus</i>
Bugstribet bonit	<i>Katsuwonus pelamis</i>
Rygstribet pelamide	<i>Sarda sarda</i>
Gulfinnet tun	<i>Thunnus albacares</i>
Sortfinnet tun	<i>Thunnus atlanticus</i>
Thunnin	<i>Euthunnus</i> spp.
Sydlig tun	<i>Thunnus maccoyii</i>
Auxide	<i>Auxis</i> spp.
Havbrasen	<i>Brama rayi</i>
Marliner	<i>Tetrapturus</i> spp., <i>Makaira</i> spp.
Sejlfisk	<i>Istiophorus</i> spp.
Sværdfisk	<i>Xiphias gladius</i>
Makrelgedder	<i>Scomberesox</i> spp., <i>Cololabis</i> spp.
Guldmakrel	<i>Coryphaena</i> spp.
Hajer	<i>Hexanchus griseus</i> , <i>Cetorhinus maximus</i> , <i>Alopiidae</i> , <i>Carcharinidae</i> , <i>Sphymidae</i> , <i>Isuridae</i> , <i>Lamnidae</i>
Blæksprutte	Alle arter

BILAG IX

DANSK NAVN OG LATINSK NAVN

<u>Dansk navn</u>	<u>Latinsk navn</u>
Rejekonge	<i>Pandalus montagui</i>
Ansjos	<i>Engraulis encrasicolus</i>
Havtasker	<i>Lophiidae</i>
Guldlaks	<i>Argentinidae</i>
Roskildereje	<i>Palaemon adspersus</i>
Sølvtorsk	<i>Trisopterus luscus</i>
Storøjet tun	<i>Thunnus obesus</i>
Næbhaj	<i>Deania calceus</i>
Toskallede bløddyr	<i>Bivalvia</i>
Fabricius-sorthaj	<i>Centroscyllium fabricii</i>
Sort sabelfisk	<i>Aphanopus carbo</i>
Ringhaj	<i>Galeus melastomus</i>
Blårød reje	<i>Aristeus antennatus</i>
Byrkelange	<i>Molva dipterygia</i>
Blåhvilling	<i>Micromesistius poutassou</i>
Almindelig tun	<i>Thunnus thynnus</i>
Okseøjefisk	<i>Boops boops</i>
Havbrasener	<i>Bramidae, Berycidae</i>
Slethvar	<i>Scophthalmus rhombus</i>
Almindelig tæppemusling	<i>Venerupis pullastra</i>
Venusmusling	<i>Venus verrucosa</i>
Torsk	<i>Gadus morhua</i>
Dybhavstorsk	<i>Mora moro</i>
Rejer	<i>Pandalus spp.</i>
Rejer	<i>Crangon spp.</i>
Havål	<i>Conger conger</i>
Languster	<i>Palinurus spp.</i>
Sepiablæksprutte	<i>Sepia officinalis, Sepia spp.</i>
Ising	<i>Limanda limanda</i>
Dybvandsrosenreje	<i>Parapenaeus longirostris</i>
Rødhaj, plettet rødhaj	<i>Scyliorhinidae</i>
Kilemuslinger	<i>Donax spp.</i>
Taskekrabbe	<i>Cancer pagurus</i>
Ål	<i>Anguilla anguilla</i>
Øjeplettet tunge	<i>Microchirus ocellatus</i>
Skrubbe	<i>Platichthys flesus</i>
Rødspættefamilien	<i>Pleuronectidae</i>
Skælbrosmer	<i>Phycis spp.</i>

Hornfisk	<i>Belone</i> spp.
Havsnegle	<i>Gastropoda</i>
Kæmpe rødreje	<i>Aristaeomorpha foliacea</i>
Lyshaj	<i>Etmopterus princeps</i>
Langhaler	(<i>Malococephalus</i> spp., <i>Nezumia</i> spp., <i>Trachyrhynchus</i> spp.)
Multer	<i>Mugilidae</i>
Grå knurhane	<i>Eutrigla gurnardus</i>
Stor tæppemusling	<i>Ruditapes decussatus</i>
Ru pighaj	<i>Centrophorus granulosus</i>
Knurhaner	<i>Triglidae</i>
Kuller	<i>Melanogrammus aeglefinus</i>
Slimål	<i>Myxinidae</i>
Hårhaler	<i>Trichiuridae</i>
Kulmule	<i>Merluccius merluccius</i>
Quahog-venusmusling	<i>Mercenaria mercenaria</i>
Sild	<i>Clupea harengus</i>
Hestemakrel	<i>Trachurus</i> spp.
Islandsk kattehaj	<i>Apristuris</i> spp.
Sanktpetersfisk	<i>Zeus faber</i>
Chokoladehaj	<i>Dalatias licha</i>
Njøjer	<i>Petromyzonidae</i>
Mørk pighaj	<i>Centrophorus squamosus</i>
Rødtunge	<i>Microstomus kitt</i>
Lange	<i>Molva molva</i>
Hummer	<i>Homarus gammarus</i>
Stenbider	<i>Cyclopterus lumpus</i>
Makrel	<i>Scomber</i> spp., <i>Scomber scombrus</i>
Søknæler	<i>Squilla mantis</i>
Glashvarre	<i>Lepidorhombus</i> spp.
Mouse catshark	<i>Galeus murinus</i>
Dybhavsreje	<i>Pandalus borealis</i>
Jomfruummer	<i>Nephrops norvegicus</i>
Sperling	<i>Trisopterus esmarkii</i>
Ottearmet blæksprutte	<i>Octopus vulgaris, Eledone cirrosa)</i>
Orange savbug	<i>Hoplostethus atlanticus</i>
Picareller	<i>Centracanthidae</i>
Pighaj	<i>Squalus acanthias</i> spp.
Sardin	<i>Sardina pilchardus</i>
Rødspætte	<i>Pleuronectes platessa</i>
Lubbe	<i>Pollachius pollachius</i>
Glyse	<i>Trisopterus minutus</i>
Portugisisk pighaj	<i>Centroscymnus coelolepis</i>
Skægtorsk	<i>Trisopterus luscus</i>
Rejer	<i>Palaemon</i> spp.
Kammusling	<i>Chlamys opercularis</i>

Junkergylte	<i>Coris juris</i>
Knivmusling	<i>Ensis</i> spp., <i>Pharus legumen</i>
Rødbåndsfisk	<i>Cepolidae</i>
Muller	<i>Mullidae</i>
Dragehovedfisk	<i>Scorpaenidae</i>
Sej	<i>Pollachius virens</i>
Laks	<i>Salmo salar</i>
Laksefisk	<i>Salmonidae</i>
Tobis	<i>Ammodytidae</i>
Sardin	<i>Sardina pilchardus</i>
Kæmpekammusling	<i>Pecten maximus</i>
Bars	<i>Dicentrarchus labrax</i>
Blankesten	<i>Sparidae</i>
Havørred	<i>Salmo trutta</i>
Japansk tæppemusling	<i>Ruditapes philipinarum</i>
Rejer	<i>Penaeus</i> spp.
Sølvtorsk	<i>Gadus argenteus</i>
Rokker	<i>Rajidae</i>
Bugstribet bonit	<i>Katsuwonus pelamis</i>
Smelt	<i>Atherina</i> spp., <i>Osmerus</i> spp.
Tunge	<i>Solea solea/vulgaris</i>
Troldkrabbe	<i>Maja squinado</i>
Storskællet hvarre	<i>Citharus linguatula</i>
Brisling	<i>Sprattus sprattus</i>
Troldhummer	<i>Galatheidæ</i>
Tiarret blæksprutte	<i>Loliginidae, Ommastrephidae, Alloteuthis</i> spp.
tykskallet trugmusling	<i>Spisula solidissima</i>
Svømmekrabbe	<i>Polybius henslowi</i>
Sværdfisk	<i>Xiphias gladius</i>
Stribet tunge	<i>Microchirus variegatus</i>
Tun	<i>Auxis</i> spp., <i>Euthynnus</i> spp., <i>Katsuwonus</i> spp., <i>Thunnus</i> spp.
Pighvar	<i>Psetta maxima</i>
Brosme	<i>Brosme brosme</i>
Jomfruøsters	<i>Chlamys varia</i>
Sorthaj	<i>Etmopterus spinax</i>
Venusmusling	<i>Venus verrucosa</i>
Senegaltunge	<i>Dicologlossa cuneata</i>
Fjæsing	<i>Trachinidae</i>
Konksnegl	<i>Buccinum undatum</i>
Hvilling	<i>Merlangius merlangus</i>
Skærising	<i>Glyptocephalus cynoglossus</i>
Læbefisk	<i>Labridæ</i>
Gulfinnet tun	<i>Thunnus albacares</i>

BILAG X

Sammenlignende oversigt

Denne forordning	Rådets forordning		Kommissionens forordning	
	(EC) 850/95	(EC) 894/97	(EC) 1162/2001	(EC) 2056/2001
Artikel 1	Artikel 1			
Artikel 2	Artikel 2			
Artikel 3	Artikel 3			
Artikel 4(1)	Artikel 4(1)			
Artikel 4(2)	Artikel 4(2)c			
Artikel 4(3)	Artikel 4(4)b			
Artikel 4(4)	Artikel 4(5)a			
	Artikel 4(5)b			
Artikel 4(5)	Artikel 4(3)			
Artikel 4(6)	Artikel 4(2)d			
Artikel 4(7)	Artikel 4(2)e			
Artikel 4(8)	New Artikel			
Artikel 5	Artikel 5			
Artikel 6(1)ai	Artikel 6(1)a			Artikel 5(2)ii
Artikel 6(1)aii				Artikel 5(2)I
Artikel 6(1)aiii				Artikel 5(2)vi
Artikel 6(1)b	Artikel 6(2)			
Artikel 6(1)c	Artikel 6(3)			
Artikel 6(1)d	Artikel 9			
Artikel 6(1)e				Artikel 5(1)i
Artikel 6(1)f				Artikel 5(1)v
Artikel 6(1)g				Artikel 5(1)ii
Artikel 6(1)h				Artikel 5(1)iv
Artikel 6(1)I				Artikel 5(2)iii
Artikel 6(1)ji				Artikel 5(2)iv
Artikel 6(1)jii				Artikel 5(2)iv
Artikel 6(1)k	Artikel 7(5)			Artikel 9
Artikel 6(1)l				Artikel 4(5)
Artikel 6(1)m				Artikel 5(3)
Artikel 6(2)				Artikel 5(2)
Artikel 7	Artikel 7			
Artikel 8	Artikel 10			
Artikel 9	Artikel 11			
Artikel 10	Artikel 12			
Artikel 11	Artikel 13			
Artikel 12	New Artikel			
Artikel 13	Artikel 15			
Artikel 14	Artikel 16			
Artikel 15	Artikel 17			

Denne forordning	Rådets forordning		Kommissionens forordning	
	(EC) 850/95	(EC) 894/97	(EC) 1162/2001	(EC) 2056/2001
Artikel 16	Artikel 18			
Artikel 17	Artikel 19			
Artikel 18	Artikel 20			
	Artikel 38			
Artikel 19	Artikel 21			
Artikel 20	Artikel 22			
Artikel 21	Artikel 23			
Artikel 22	Artikel 24			
Artikel 23	Artikel 25			
Artikel 24	Artikel 26			
Artikel 25	Artikel 27			
Artikel 26	Artikel 28		Artikel 5	
Artikel 27	Artikel 29(a)			
Artikel 28	Artikel 29			
Artikel 29	Artikel 30			
Artikel 30	Artikel 31			
Artikel 31	Artikel 32			
Artikel 33		Artikel 11		
Artikel 34a	Artikel 42(1)			
Artikel 34b	Artikel 10			
Artikel 34c	Artikel 5(3)			
Artikel 35	Artikel 34			
Artikel 36	Artikel 42			
Artikel 37	Artikel 43			
Artikel 38	Artikel 44			
Artikel 39	Artikel 48			
Artikel 40	New Artikel			
Artikel 41	New Artikel			
Artikel 42	New Artikel			
Bilag I	Bilag I,II			
Bilag II	Bilag III			
Bilag III	Bilag V			
Bilag IV	Bilag VI			
Bilag V	Bilag VII			
Bilag VI	Bilag XII			
Bilag VII	Bilag XIII			
Bilag VIII	Bilag XIV			