



KOMMISSIONEN FOR DE EUROPÆISKE FÆLLESSKABER

Bruxelles, den 11.10.2005  
KOM(2005)482 endelig

**BERETNING FRA KOMMISSIONEN**

**Årsberetning fra Europa-Kommissionen til Europa-Parlamentet om  
europaskolesystemets funktion**

## 1. INDLEDNING

Hermed fremlægges den første årsberetning fra Europa-Kommissionen til Europa-Parlamentet om europaskolesystemets funktion. Den er blevet udarbejdet som følge af en anmodning fra Europa-Parlamentet, som står anført i Bösch-betænkningen fra 2002 om den fremtidige finansiering af Europaskolerne. I nærværende årsberetning gives der en oversigt over de vigtigste aktuelle aspekter af Europaskolernes funktion (sammen med tal til sammenligning, der gør det muligt at fastslå hovedtendenser), og der fokuseres på en undersøgelse af elevpopulationen, det ansatte personale og de vigtigste pædagogiske spørgsmål samt finansieringen af skolerne. Derefter behandles nogle af de største udfordringer, som Europaskolerne står over for: følgerne af udvidelsen, nødvendigheden af at tage oprettelsen af en række EU-agenturer med i betragtning, udvidelsen af tilbuddet om at aflægge den europæiske studentereksamen, forvaltningen af skolesystemet, de vanskelige vilkår på de større Europaskoler i Bruxelles og Luxembourg og de mindre skolars fremtid, især i lyset af det meget beskedne antal kategori 1-elever på disse skoler.

Europaskolerne har fungeret tilfredsstillende i over et halvt århundrede og formidlet undervisning på et højt kvalitetsniveau, først og fremmest til børn af EU-ansatte (således var omkring 51 % af den samlede elevpopulation i 2004 børn af EU-ansatte). Europaskolesystemet er baseret på en mellemstatslig aftale, som er undertegnet af samtlige medlemsstater og Europa-Kommissionen. Som det tydeligt fremgår af denne aftale, er selve formålet med Europaskolerne at "give børn af de ansatte ved De Europæiske Fællesskaber uddannelse sammen"<sup>1</sup>. Herudover "kan andre børn følge skolernes undervisning på de betingelser, der fastsættes af Det Øverste Råd"<sup>2</sup>. Eftersom EU-institutionerne udfylder en dobbeltrolle som både bidragsyder af næsten 60 % af finansieringen af Europaskolerne og samtidig ansvarlig arbejdsgiver med en klar interesse i at sikre, at skolesystemet fortsat fungerer godt, da det er en vigtig faktor med hensyn til at tiltrække og rekruttere personale af højeste kvalitet, er de i de senere år begyndt at interessere sig mere og mere for Europaskolerne.

Efter udarbejdelsen af Bösch-betænkningen, som blev vedtaget af Europa-Parlamentet i 2002, fremlagde Kommissionen i 2004 et oplæg om europaskolesystemets fremtid, hvori der rejses en række spørgsmål om forvaltningen, finansieringen og uddannelses tilbuddet på Europaskolerne. Dette har skabt stor debat omkring de spørgsmål og opgaver, som Europaskolerne står over for, nu hvor de påbegynder en ny 50-årsperiode, der allerede er præget af store forandringer. Den fortsatte udvidelse af EU og oprettelsen af nye EU-organer over hele Europa stiller, sammen med nye tilgange til undervisning og uddannelse, nye udfordringer, som europaskolesystemet må tage op, hvis det fortsat vil forblive lige så fremadskuende i de kommende 50 år, som det har været i de foregående 50 år. Det er i denne sammenhæng, at Kommissionen fremlægger sin første årsberetning til Europa-Parlamentet om europaskolesystemets funktion. I beretningen gennemgås det nuværende system, og endvidere behandles en række nøglespørgsmål, der vedrører fremtiden.

---

<sup>1</sup> Aftale om vedtægten for Europaskolerne, artikel 1.

<sup>2</sup> Samling af afgørelser og beslutninger truffet af Europaskolernes Øverste Råd, Ref. nr. 95-D-19; på s. 162 i dette dokument anføres maksimumsgrænsen for kategori 3-elever til 20 % af antallet af elever i en klasse.

## 2. STATISTISKE OPLYSNINGER OG UDVIKLINGSTENDENSER

### 2.1. Elevpopulation

Der er for øjeblikket 13 Europaskoler<sup>3</sup> i 7 medlemsstater. Der anvendes 14 sprog til at meddele undervisning til eleverne i sprogafdelingerne, hvoraf der i alt er 80. Europaskoleeleverne opdeles i tre kategorier på grundlag af en afgørelse, der er truffet af Det Øverste Råd, som er Europaskolernes højeste myndighed. Den første kategori (kategori 1) omfatter børn af ansatte ved EU-institutionerne (og også børn af ansatte ved visse andre organisationer samt børn af ansatte på Europaskolerne). De betaler ingen skolepenge. Den anden elevkategori (kategori 2) omfatter børn, hvis forældres arbejdsgivere har undertegnet en aftale med Europaskolerne og som betaler det fulde årlige skolepengebeløb til den Europaskole, hvor de er elever. Den tredje elevkategori (kategori 3) omfatter andre børn, som ikke er dækket af de to første kategorier, og som rektor for en Europaskole optager ud fra visse regler og bestemmelser truffet af Det Øverste Råd. De betaler også skolepenge, der dækker en del af udgifterne pr. elev på skolerne.

Der findes nu næsten 20 000 elever på Europaskolerne. Inden for de seneste tre år er der sket en stigning på 17 %. Det meste af denne stigning skyldes en forøgelse af procentdelen af kategori 1-elever (23 %), fortrinsvis i Bruxelles og Luxembourg. Nedenstående tabel viser en række vejledende tal for væksten i Europaskolernes samlede elevpopulation og i kategori 1-populationen; yderligere oplysninger kan findes i bilag 1.

<b>Elevpopulation</b>	<b>1995</b>	<b>2001</b>	<b>2004</b>	<b>Procentvis stigning siden 1995</b>	<b>Procentvis stigning siden 2001</b>
Antal elever i alt	15 756	16 985	19 862	26,1	16,9
Antal kategori 1-elever	8 965	10 070	12 412	38,4	23,3

For øjeblikket går over 12 000 eller 60 % af alle elever på alle Europaskoler på de store Europaskoler i Bruxelles og Luxembourg. Disse store skoler meddeler undervisning til 78 % af alle kategori 1-elever i europaskolesystemet, mens de øvrige 8 skoler varetager undervisningen af kun 22 % af kategori 1-eleverne<sup>4</sup>.

<sup>3</sup> I 2009 vil der blive åbnet en Europaskole yderligere i Bruxelles, hvorved det samlede antal Europaskoler i Bruxelles vil være på 4 og det samlede antal Europaskoler nå op på 14.

<sup>4</sup> Europaskolen i München meddeler undervisning til kategori 1-børn af ansatte ved Det Europæiske Patentkontor, som udgør 8 % af samtlige kategori 1-børn på Europaskolerne. Europaskolen i Varese betjener børn af ansatte ved Det Fælles Forskningscenter i Ispra, som udgør 5 % af alle kategori 1-elever i systemet. Kategori 1-populationen på de nye Europaskoler i Alicante og Frankfurt tegner sig for 5 % af det samlede antal europaskoleelever. Endelig har de fire mindre Europaskoler i Culham, Bergen, Mol og Karlsruhe (de tre sidstnævnte varetager undervisningen af børn af ansatte ved Det Fælles Forskningscenter) tilsammen en kategori 1-population, der udgør mindre end 4 % af den samlede kategori 1-population.

Størstedelen, om ikke alle, af de nye elever fra de nye medlemsstater vil blive anbragt på Europaskolerne i Bruxelles eller Luxembourg, hvor de overbefolkede forhold allerede gør sig tydeligt gældende. Da der samtidig har fundet et mindre "baby boom" sted blandt de ansatte på skolerne, vil presset på disse skoler inden for de kommende år ikke længere være holdbart. Herudover har forholdene på de overfyldte skoler i Bruxelles og Luxembourg en negativ virkning på elevernes læringsmiljø og almene velfærd. De påvirker også de ansattes arbejdsvilkår og det generelle klima på skolerne. Selv om de nødvendige afgørelser er blevet truffet og selv om man har fundet en bygning, der kan huse Europaskole nr. to i Luxembourg (Luxembourg II kommer til at ligge i Mamer) og den fjerde Europaskole i Bruxelles (Bruxelles IV vil komme til at ligge i Laeken), er åbningsdatoerne for disse skoler henholdsvis 2008 og 2009. Europaskolerne i Bruxelles forventes at øge deres optag af kategori 1-elever med 900 i 2009, og det tilsvarende tal for skolerne i Luxembourg er anslået til 200 i 2008. Kommissionen har rettet henvendelse til de pågældende nationale myndigheder og bedt dem om at overholde afleveringsdatoen for hver skole, samtidig med, at den fortsat vil følge situationen nøje.

På de mindre Europaskoler har man kunnet konstatere et fald i den samlede elevpopulation gennem de seneste år, og den omstændighed, at der helt klart er et stort antal kategori 3-elever på disse skoler, viser, at det primært er denne elevkategori, der opretholder disse (se bilag 2). Omkring 80 % af eleverne på de mindre Europaskoler hører til kategori 3. De indtægter, europaskolebudgettet tilføres gennem skolepenge fra kategori 3-elever, udgør omkring 20 % af det samlede budget.

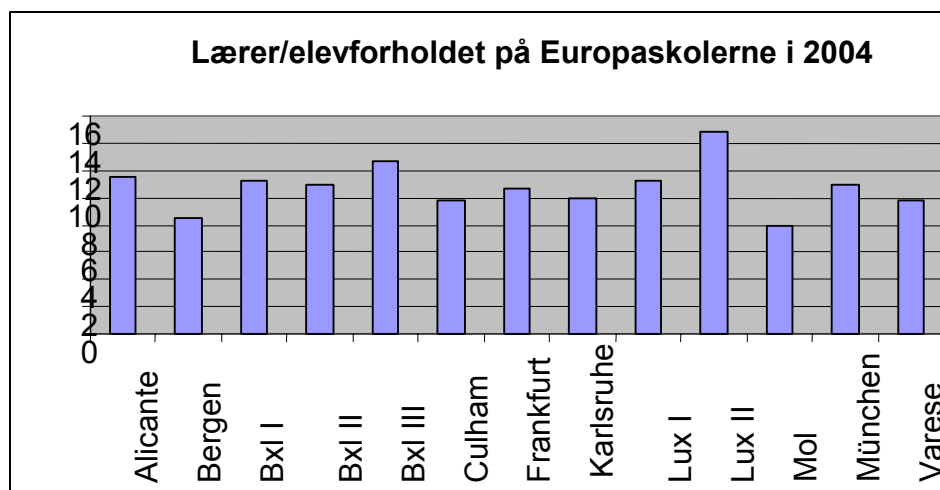
## **2.2. Personale**

Personalet på Europaskolerne består hovedsagelig (ca. 80 %) af lærere, der er udsendt af de nationale undervisningsministerier i en tidsbegrænset udstationeringsperiode<sup>5</sup>. Visse kategorier af undervisningspersonalet (vikarer/timelærere) og skolernes tekniske og administrative personale (TAP) ansættes lokalt af skolens rektor. Det er kun de udstationerede lærere, der er omfattet af en samlet vedtægt for deres ansættelsesvilkår. TAP-personalet følger stort set de nationale bestemmelser, der gælder i det land, hvor Europaskolen er beliggende. De lokalt ansatte deltidslærere (timelærere) har normalt indgået en etårig kontrakt, der kan fornyes, med en Europaskole. Aflønningen sker på grundlag af antallet af ugentligt afholdte lektioner.

Antallet af ansatte på Europaskolerne og i Generalsekretærens kontor er steget i takt med stigningen i antallet af elever. Mange, om ikke alle, af de nye undervisningsstillinger er resultatet af udvidelsen, som har bevirket, at der er blevet oprettet tre nye sprogafdelinger (polsk, tjekkisk og ungarsk) i Bruxelles og yderligere tre (polsk, tjekkisk og ungarsk) i Luxembourg. Nedenstående tabel viser lærer/elevforholdet på de forskellige Europaskoler.

---

<sup>5</sup> På op til ni år.



Den fulde virkning af oprettelsen af disse sprogafdelinger er endnu ikke blevet absorberet, da det indtil nu kun er børnehaveklasseafdelingerne og primærtrinnene, der er åbnet. Sekundærtrinnene vil starte lidt efter lidt, og det ser ud til, at den fulde virkning for så vidt angår lærerpersonalet til disse sprogafdelinger først vil manifestere sig hen mod 2010. På det tidspunkt er det sandsynligt, at en ny udvidelsesrunde vil betyde, at der skal skaffes yderligere lærerpersonale til Europaskolerne. Ud over de 6 nye sprogafdelinger, der er åbnet i Bruxelles og Luxembourg (3 hvert sted), er der blevet ansat lærere i fornødent omfang på flere Europaskoler til at varetage modersmålsundervisningen på de 6 andre sprog, som de nye medlemsstater bringer med ind i EU, og som endnu ikke har deres egen sprogafdeling på grund af det ringe elevantal, der forventes.

Stigningen i TAP-personale er især markant efter åbningen af de nye Europaskoler i 2001: Alicante, Frankfurt og Luxembourg 2. Bortset fra disse Europaskoler ser man den kraftigste stigning i TAP-stillinger fra 2001 til 2005 i München (37 % stigning sammenlignet med en 9,3 % stigning i elevtallet i samme periode) og i Generalsekretærens kontor (en stigning på 33,8 % i forhold til en stigning på 16,9 % i elevtallet for Europaskolerne). I nedenstående oversigt sammenlignes personalestørrelsen i 2005 med tallene for 2001<sup>6</sup>. Bilag 3 indeholder flere oplysninger, bl.a. en detaljeret fordeling af de udstationerede lærere og TAP-personalet på alle Europaskolerne i skoleåret 2005-2006. Antallet af lokalt ansatte deltidslærere vil cirka være det samme næste år, dvs. omkring 430, men der kan være tale om mindre justeringer afhængigt af den lokale situation; udsving i elevtallet vil således påvirke antallet af klasser, der skal oprettes, og dermed det antal lokalt ansatte lærere, der vil være behov for.

Udstationerede lærere		Lokalt ansatte lærere		Antal lærere i alt		Procentvis stigning i lærerpersonalet	TAP (lokalt ansatte)		Procentvis stigning i TAP-personalet	Elevpopulation		Procentvis stigning i elevtallet
2001	2005	2001	2005	2001	2005	2005/2001	2001	2005	2005/2001	2001	2005	2005/2001
1 199	1 390	311	430	1 510	1 820	20,5 %	243	311	27,8 %	16 985	19 862	16,9 %

<sup>6</sup> Årsberetning fra Generalsekretæren til Det Øverste Råd for Europaskolerne. Ref. nr. 1612-D-2004.

### 2.3. Pædagogiske spørgsmål

Europaskolerne har i mange år været kendt for kvaliteten af den særlige flersprogede og flerkulturelle uddannelse og undervisning, de formidler i helt specielle rammer. Herudover nyder den europæiske studentereksamen, som er Europaskolernes afgangseksamensbevis, stor anerkendelse blandt medlemsstaterne, og indehaveren af dette eksamensbevis kan søge om optagelse på ethvert universitet på medlemsstaternes område med samme rettigheder, som statsborgere med tilsvarende kvalifikationer har i den pågældende medlemsstat.

De resultater, der opnås af de elever, der består den europæiske studentereksamen, bliver bedre år for år. Der har således været en kraftig stigning både i procentdelen af elever, som består den europæiske studentereksamen, og i antallet af dem, der får over 75 % i eksamensresultat<sup>7</sup>. Den gennemsnitlige beståelsesprocent for den europæiske studentereksamen på alle Europaskoler var på 98,1 % i 2004 sammenlignet med 96,4 % i 2000. Den samlede gennemsnitlige karakter til den europæiske studentereksamen steg i 2004 med 2 procentpoint fra 74 % til 76 %. I 2004 opnåede næsten halvdelen af eleverne, som gik op til den europæiske studentereksamen (49,6 %), en karakter på 75 % eller derover. Antallet af elever, der scorede en højere karakter end 80 % til eksamen, steg til 29 %. Herudover er der tre Europaskoler, der har haft en beståelsesprocent på 100 hvert år siden 2000.

Endvidere består der forskelle mellem sprogafdelingerne med hensyn til beståelsesprocenter og gode resultater. I 6 af de 11 sprogafdelinger, hvor den europæiske studentereksamen for øjeblikket tilbydes, opnåede halvdelen af eleverne gode resultater (> 75 %) i 2004, mens de fem andre sprogafdelinger fik under gennemsnittet på 49,6 % med hensyn til gode resultater. I bilag 4 findes yderligere detaljerede oplysninger om beståelsesprocenter og elevernes resultater til den europæiske studentereksamen, og i bilag 5 vises dumperresultaterne for hver skole og sprogafdeling og på hvilket klassetrin inden studentereksamen eleverne fik dumperresultater.

Den seneste bekræftelse på, at Europaskolerne rent faktisk har et højt uddannelsesniveau, fremgår af de resultater, som Europaskolen i Luxembourg opnåede ved OECD's PISA II-undersøgelse i 2003. De resultater, der blev opnået af de 192 15-årige elever (fra den EN, FR og DE sprogafdeling), som deltog i denne prøve, lå lidt højere end de resultater, der blev opnået af elever på tilsvarende klassetrin fra de statsdrevne luxembourgske skoler. Europa-Kommissionen er ved at undersøge muligheden for at lade andre Europaskoler deltage i PISA III-prøverne i 2006. Endvidere overvejer Kommissionen at gennemføre en undersøgelse af de videregående studier og erhverv, som vælges af de elever, der har bestået den europæiske studentereksamen, samt årsagerne til succes eller fiasko.

Inden for de seneste år har Inspektionsrådet udviklet og opdateret en række læseplaner for Europaskolerne. Det er især mange af læseplanerne for sprog og fremmedsprog, der går tilbage til 70'erne og 80'erne, som er blevet revideret og godkendt af Det Øverste Råd. Endvidere er adskillige læseplaner for ikke-kernefag blevet forbedret og ajourført. For øjeblikket er omkring halvdelen af de eksisterende læseplaner i Europaskolernes undervisningsplan blevet omarbejdet eller omskrevet, hvilket har fundet sted i perioden

---

<sup>7</sup> Rapport om den europæiske studentereksamen. Det Øverste Råd, 1.-2. februar 2005. Ref. nr. 2004-D-3210.

2000-2005. Der er dog stadig mange læseplaner, der går tilbage til 80'erne. En vigtig tilføjelse til Europaskolernes undervisningsplan udgøres af de læseplaner, som er blevet udformet med henblik på at hjælpe elever med indlæringsvanskeligheder eller med særlige behov.

Europaskolerne tilbyder nu en række forskellige former for pædagogisk bistand og individuel hjælp til elever med indlæringsvanskeligheder og/eller handicap. Den nye politik, dels for elever med særlige undervisningsbehov, dels for elever, der har brug for støtteundervisning, er baseret på princippet om integration af eleven i klassen og på, at eleven, såfremt han/hun kognitivt kan deltage aktivt i et minimum af en klassens kollektive aktiviteter, skal have mulighed for dette. På trods af alle igangværende bestræbelser er der dog tilfælde, hvor Europaskolerne ikke kan imødekomme en elevs konkrete behov. Kommissionen går stærkt ind for at yde bistand til elever med særlige behov. Læseplanerne for børn med særlige undervisningsbehov og for børn med behov for støtteundervisning skal overvåges bedre for at sikre den bedst mulige undervisning og dermed det bedste resultat. Kommissionen har anmodet Det Øverste Råd om at fremlægge detaljerede rapporter og en evaluering af, hvorledes disse læseplaner gennemføres på de enkelte Europaskoler, og hvilke resultater de kan fremvise.

Der er også blevet udarbejdet andre særlige læseplaner til forberedelse af udvidelsen og af tilgangen af elever, for hvem der ikke vil blive oprettet sprogafdelinger. Det Øverste Råd har for nylig vedtaget en række læseplaner, som skal sikre integreringen af disse elever i en sprogafdeling, hvor det sprog, der anvendes, ikke er elevernes modersmål. Disse læseplaner samt læseplanerne for elever med særlige undervisningsbehov og for elever med behov for støtteundervisning har fået kraftig støtte fra Kommissionen, hvilket har udmøntet sig i en stigning i europaskolebudgettet til anvendelse til materielle og menneskelige ressourcer.

Siden Det Øverste Råd i 1999 for første gang vedtog en politik for elever med særlige undervisningsbehov, er antallet af elever, der er omfattet af denne ordning, steget kraftigt. Udviklingen i Europaskolernes budgetkonto til anvendelse på elever med særlige undervisningsbehov fremgår af nedenstående tabel<sup>8</sup>. Som det ses, er de budgetmidler, der er blevet afsat til at hjælpe disse elever, steget tilsvarende, og udgør for øjeblikket ca. 8 700 EUR pr. barn<sup>9</sup>.

**Udviklingen i Europaskolernes budgetkonto til gennemførelse af læseplanerne for elever med særlige uddannelsesbehov**

År	2003	2004	2005	2006
I ALT (i EUR)	1 680 670	2 045 499	2 331 233	2 604 399
Antal berørte elever	197	214	273	Forventet antal: 300

På trods af forhøjelsen af de finansielle ressourcer til hjælp til børn med særlige uddannelsesbehov eller indlæringsvanskeligheder er gennemførelsen af disse læseplaner ikke ensartet, hvilket fremgår af en række klager, der er blevet forelagt Den Europæiske Ombudsmand.

<sup>8</sup> Læseplanerne for elever med særlige undervisningsbehov og for elever i overbygningen med behov for støtteundervisning er så nye, at der endnu ikke foreligger sammenlignelige data.

<sup>9</sup> Disse oplysninger er fremsendt af Europaskolernes Generalsekretærs kontor.

Det fremgår af en undersøgelse af antallet af omgængere på Europaskolernes sekundærtrin<sup>10</sup>, at de fleste omgængere findes i fjerde og femte klasse i overbygningen, hvor eleverne skal vælge en lang række obligatoriske fag inden for naturvidenskab, sprog og matematik på et krævende niveau (se bilag 5). Dette forhold kombineret med frafaldsprocenten gør det nødvendigt at tilpasse indlæringsstøttepolitikken, således at man undgår disse blokke af omgængere ved at tilbyde et andet uddannelsesforløb, som fører til et afgangsbrev, der er et alternativ til den europæiske studentereksamen; forældrene har fremsat ønske herom gennem de seneste år. Det Øverste Råd har nedsat en ny arbejdsgruppe for at drøfte dette spørgsmål, og gruppen holder sit første møde i september 2005.

## 2.4. Finansiering

Det finansielle ansvar for Europaskolernes budget deles mellem bidrag fra medlemsstaterne, indtægter i form af skolepenge fra kategori 2- og kategori 3-elever og bidrag fra EU-budgettet, som skal dække differencen mellem skolernes samlede udgifter og summen af de øvrige indtægter. Medlemsstaterne bidrager til europaskolebudgettet ved at betale deres udstationerede lærere i europaskolesystemet deres nationale vederlag (via EU-budgettet dækkes differencen mellem den nationale løn og lønnen på Europaskolen). I 2004 udgjorde dette omkring 22 % af det samlede budget for Europaskolerne. Indtægterne gennem kategori 2- og kategori 3-skolepenge var på henholdsvis 5 % og 8 %. Herudover stammede yderligere 2 % fra forskellige mindre direkte bidrag til de enkelte skoler (f.eks. forældres betaling af forsikringer, betaling for fotokopiering osv.), og de resterende 56 % blev således dækket af Kommissionen via EU-budgettet. For så vidt angår Europaskolen i München betaler Det Europæiske Patentkontor et beløb, der svarer til det, Kommissionen betaler til de andre Europaskoler. Patentkontorets finansielle bidrag til Europaskolerne udgør omkring 7 % af de samlede udgifter til skolerne.

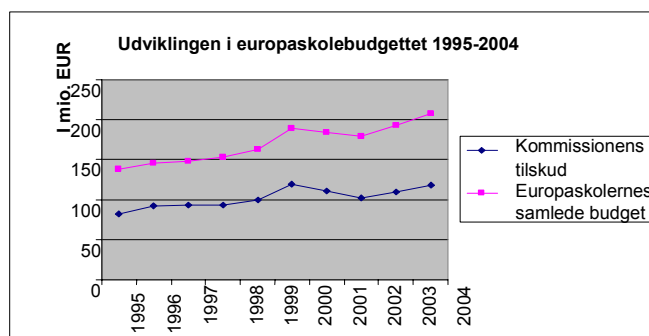
Igennem de sidste mange år har det samlede budget for Europaskolerne været underudnyttet i en størrelsesorden på mellem 1 mio. EUR og 14,4 mio. EUR årligt (jf. bilag 6). Selv om denne underudnyttelse hovedsagelig skyldes for højt anslåede udgifter til lærerlønninger, ser man samtidig, at underudnyttelsen på driftsbudgettet, som f.eks. udgifter til elever med særlige uddannelsesbehov, ekspertbistand, lærernes efteruddannelse osv., er proportionalt højere, hvilket fremgår af tabellen i bilag 7. Herudover synes forskellene mellem de enkelte Europaskoler, både med hensyn til deres oprindelige budgetanmodning og det endeligt anvendte beløb, at nødvendiggøre en dybtgående analyse for så vidt angår sund finansiel forvaltning.

Europaskolernes budget og de tilsvarende bidrag er steget støt år for år. Tilskuddet fra EU-budgettet, som forvaltes af Kommissionen, er vokset fra 81,6 mio. EUR i 1995 til 118,4 mio. EUR i 2004 (en stigning på 45 %). I det samme tidsrum steg elevpopulationen med 33 % fra omkring 15 000 til næsten 20 000 elever. Antallet af skoler voksede fra 9 i 1995 til 12 i 2004, og det budget, som forvaltes af Generalsekretærens kontor, er mere end fordoblet i den samme periode, fra 4,0 mio. EUR i 1995 til en budgettildeling på 8,2 mio. EUR i 2005. Tilskuddet fra EU til budgettet for Generalsekretærens kontor ligger på ca. 80 %. Det anslåede EU-bidrag til Europaskolernes budget for 2005 er på 127 mio. EUR, hvilket er det samme som i 2004. Imidlertid var Europaskolernes budget for 2004 underudnyttet med 14,4 mio. EUR, hvilket skyldtes mindre behov end forventet. EU's bidrag på 127 mio. EUR

---

<sup>10</sup> Europaskolerne har en generel politik for de vilkår, på hvilke en elev går en klasse om. De står anført i artikel 60 i det almindelige reglement for Europaskolerne.

skulle således være rigeligt til at dække Europaskolernes behov i 2005. Nedenstående tabel viser det samlede anvendte europaskolebudget og EU's bidrag igennem de seneste ti år<sup>11</sup>.



Efterhånden som EU-institutionerne og antallet af EU-ansatte vokser, er det også rimeligt at forvente, at Europaskolernes budget vil blive forhøjet. Der er imidlertid ingen tydelig korrelation mellem det stigende antal kategori 1-elever på en Europaskole og størrelsen af EU-tilskuddet til den pågældende skole, som det fremgår af nedenstående tabel. De store Europaskoler får faktisk en mindre procentdel af EU-midlerne i forhold til den procentdel, de modtager fra kategori 1-elever, hvorimod de mindre skoler får en langt større procentdel af EU-midlerne end deres procentdel af kategori 1-elever skulle berettige til. Kategori 1-elevpopulationen på de fire Europaskoler i Bergen, Culham, Karlsruhe og Mol udgør tilsammen 3,8 % af alle kategori 1-elever på Europaskolerne. I modsætning hertil udgør EU's bidrag til disse Europaskolers budgetter 18,8 % af det samlede EU-bidrag til Europaskolerne. I nedenstående tabel sættes sammenligningen af procentdelene, både for kategori 1-elever og for EU's bidrag, i relation til det samlede antal kategori 1-elever på Europaskolerne og det samlede EU-bidrag til Europaskolernes budget.

<sup>11</sup> Europaskolernes samlede budget og EU's bidrag var usædvanligt høje i 2000 og 2001, hvilket skyldtes en afgørelse truffet af Det Øverste Råd om at betale flyttegodtgørelse til alle lærere, der har arbejdet ved Europaskolerne i over 9 år i skoleåret 2000-2001. Finansinspektøren for Europaskolerne har beregnet, at dette bevirkede en forhøjelse af budgettet for Europaskolerne på 35 mio. EUR i de to år, men at det også reducerede budgettets størrelse med 4-5 mio. EUR årligt i de følgende år.

### Sammenligning mellem kategori 1-elever og EU-tilskuddet pr. Europaskole

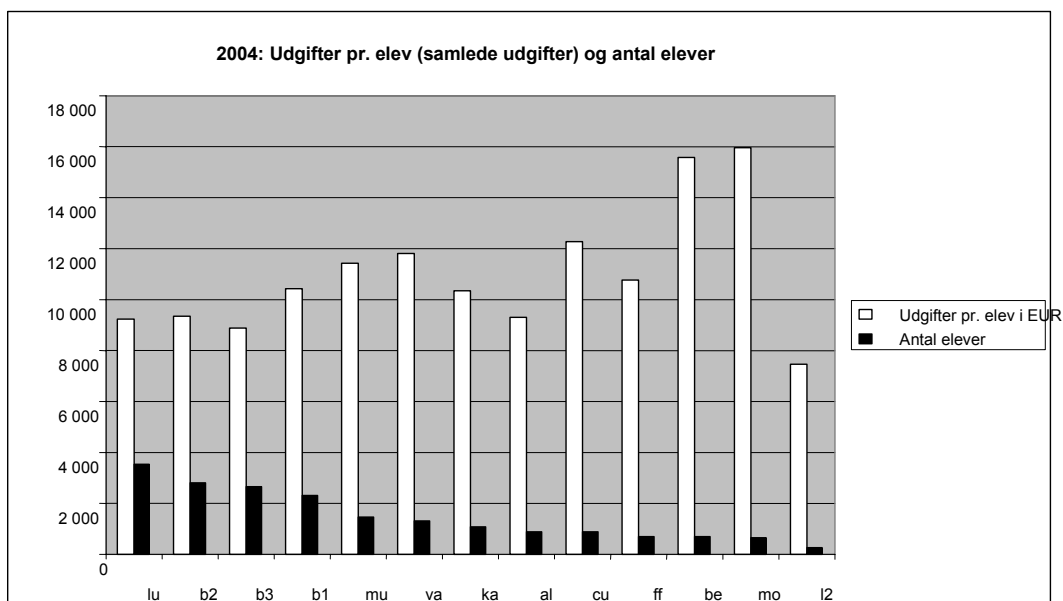
	2003		2004	
	% af kategori 1-elever på Europaskolerne	% af det samlede tilskud til Europaskolerne	% af kategori 1-elever på Europaskolerne	% af det samlede tilskud til Europaskolerne
Alicante	2,1	3,1	2,5	4,8
Bergen	0,9	5,8	0,9	5,4
Bxl I	14,5	14,4	14,7	14,4
Bxl II	20,7	14,5	20,4	15,0
Bxl III	18,4	13,6	18,7	13,2
Culham	1,0	5,5	0,9	4,7
Frankfurt	2,1	2,7	2,7	3,5
Karlsruhe	1,1	3,7	1,0	3,3
Lux I	24,5	17,4	19,1	17,1
Lux II		0,0	4,8	1,0
Mol	1,1	6,0	1,0	5,4
München	8,4	0,9	8,2	0,8
Varese	5,1	6,8	5,2	6,6
Generalsekretærens kontor		5,5		4,8

I bilag 8 og 9 findes der yderligere oplysninger om EU's finansielle bidrag pr. Europaskole og om udviklingen i Europaskolernes budgetter.

I nedenstående tabel vises udgifterne pr. elev og elevpopulationen pr. Europaskole i 2004<sup>12</sup>. Europaskolerne er anført efter størrelse, idet de største skoler nævnes først<sup>13</sup>.

<sup>12</sup> Tabellen er taget fra *Finansinspektørens årsberetning*. Ref. nr. 2005-D-163, s. 12.

<sup>13</sup> Oplysninger om Luxembourg 2-Europaskolen er ufuldstændige og bør derfor ignoreres, eftersom denne skole kun var i drift i 4 måneder i 2004.



lu = Luxembourg 1; b2, b3, b1 = Bruxelles 2,3,1; mu = München; va = Varese; ka = Karlsruhe; al = Alicante; cu = Culham; ff = Frankfurt; be = Bergen; mo = Mol; l2 = Luxembourg 2

### 3. EUROPASKOLERNES STØRSTE UDFORDRINGER

#### 3.1. Udvidelsen

Tidligere og kommende udvidelser lægger pres på europaskolesystemet ved at øge dets kompleksitet og størrelse på grund af tilgangen af nye sprog og væksten i elevpopulationen. De reviderede beregninger for antallet af nye elever fra de nye medlemsstater andrager 1 110 i perioden 2004-2007. Det er hovedsagelig Europaskolerne i Bruxelles (80 %) og Luxembourg (20 %), der vil blive berørt. De andre Europaskoler forventes ikke at blive påvirket af udvidelsen. Bilag 10 viser det anslåede elevtal på Europaskolerne i Bruxelles og Luxembourg i de næste fem år, herunder også børn fra de nye medlemsstater.

#### Trufne foranstaltninger

De uddannelsesmæssige foranstaltninger, der træffes for børn af ansatte fra de 10 nye medlemsstater, gennemføres på det samme grundlag som det, der gælder for børn af ansatte fra de gamle medlemsstater. Det Øverste Råd har opstillet talmæssige kriterier for oprettelse af sprogafdelinger, og når disse er opfyldt, kan der oprettes nye sprogafdelinger<sup>14</sup>. Indtil nu er der blevet åbnet polske, tjekkiske og ungarske sprogafdelinger i Bruxelles og Luxembourg, eftersom disse lande har den største befolkning blandt de nye medlemsstater, og eftersom det forventes, at de let vil kunne opfylde de talmæssige kriterier.

<sup>14</sup> *Kriterier for oprettelse, drift og lukning af Europaskoler.* Ref. nr. 2000-D-7510. s. 2. (For at en sprogafdeling kan åbne kræves der et elevantal på 75 børn i grundskolen og 84 i overbygningen).

For øjeblikket har elever, der kommer fra 6 af de nye medlemsstater<sup>15</sup> (Estland, Letland, Litauen, Malta, Slovakiet og Slovenien), således ikke en sprogafdeling, der svarer til deres modersmål, og derfor integreres de i de eksisterende sprogafdelinger. Eleverne fra disse lande har fortrinsvis valgt den EN sprogafdeling og i mindre omfang den DE og FR sprogafdeling. Dette har skabt en situation i Bruxelles, hvor hen imod en fjerdedel af eleverne i en given klasse i en sprogafdeling har et andet sprog end sprogafdelingens som modersmål.

Der er blevet indført to særlige læseplaner for at give ekstra sprogundervisning til disse elever. For det første gives der sprogundervisning i modersmålet (indtil 5 undervisningstimer pr. uge) til alle kategori 1- og kategori 2-elever. Dette er en allerede eksisterende politik, som er udbredt på alle Europaskoler, og som også gælder for elever fra de nye medlemsstater, under forudsætning af, at der kan findes en lærer med de nødvendige kvalifikationer. For det andet modtager elever, som går i en sprogafdeling, der ikke svarer til deres modersmål, ekstraundervisning i sprogafdelingens sprog for at de herigennem kan indhente det fornødne. Situationen i de pågældende sprogafdelinger kræver nøje overvågning og evaluering, da disse nye programmer først lige er blevet iværksat.

### Ovennævnte foranstaltningers indvirkning på de store Europaskoler

Indtil nu har udvidelsen ikke haft nogen nævneværdig indvirkning på antallet af ansatte ved Europaskolerne. Der er blevet ansat en række lærere til at varetage modersmålsundervisningen og et yderligere antal til at undervise i de nye sprogafdelinger. I 2010, dvs. på det tidspunkt, hvor elevpopulationen fra de 10 nye medlemsstater skulle have stabiliseret sig, ser det ud til, at der vil have fundet en ny udvidelsesrunde sted. Hvorledes denne vil påvirke europaskolesystemet er endnu uvist, og derfor vil dette spørgsmål blive undersøgt nøje i de kommende år. Erfaringen har imidlertid vist, at der skal ansættes omkring 15 udstationerede lærere selv i en mindre sprogafdeling, hvis den skal kunne fungere tilfredsstillende.

### **3.2. Decentraliseringspolitik og EU-agenturernes behov**

Med oprettelsen af nye agenturer overalt i EU er det blevet en større opgave at sørge for, at børn af ansatte i agenturerne modtager en flersproget og flerkulturel uddannelse (på samme måde som den, der meddeles i Europaskolerne). Det beskedne antal ansatte i de fleste agenturer berettiger ikke til, at der oprettes nye Europaskoler. Der er derfor brug for at udvikle nye modeller, der kan tilgodese varierende behov på en fleksibel og hensigtsmæssig måde, og som gør det muligt at sikre en geografisk balance i rekrutteringen af personalet og generelt at tiltrække højt kvalificerede medarbejdere. Dette bliver vanskeligt, og i visse tilfælde næsten umuligt, hvis agenturet ligger i en by, hvor der ikke tilbydes uddannelse og undervisning på mindst ét af arbejdssprogene. Selv på steder, hvor der forefindes alternativer til det statsdrevne uddannelsessystem, som f.eks. privatskoler, kræver agenturerne ligebehandling med de af Europa-Kommissionens organer, hvor der kun findes få børn af EU-ansatte, men hvor der ikke desto mindre er blevet oprettet en Europaskole det pågældende sted (Culham, Mol, Bergen og Karlsruhe).

---

<sup>15</sup> Eleverne fra Cypern anbringes i den GR sprogafdeling, hvor deres modersmål tales.

Nedenstående tabel viser antallet af børn af EU-ansatte på de eksisterende Europaskoler i Culham, Bergen, Karlsruhe og Mol i skoleåret 2003-2004<sup>16</sup>.

Europaskole	Culham	Bergen	Karlsruhe	Mol
Antal børn af EU-ansatte	14	66	83	85

Tjenestemænd, der arbejder i andre EU-institutioner som f.eks. i Thessaloniki (Cedefop og Det Europæiske Genopbygningsagentur) og Sevilla (Institut for Teknologiske Fremtidsstudier) og de, der forventes at skulle arbejde i Parma (Den Europæiske Fødevarerikkerhedsautoritet)<sup>17</sup>, har et tilsvarende, hvis ikke større antal børn, som skal sikres en flersproget uddannelse. I bilag 11 findes et overslag over antallet af børn i hvert agentur i 2005.

Samtidig med, at der opstod et voksende pres for at sikre undervisning for børn af EU-ansatte på steder, hvor der befinder sig et EU-agentur (eller hvor der vil blive oprettet et), anmodede Europa-Parlamentet i 2002<sup>18</sup> Det Øverste Råd om at undersøge muligheden for at udvide tilbuddet om at aflægge den europæiske studentereksamen uden for Europaskolernes regi, dvs. i samarbejde med lokale skoler. I april 2005 godkendte Det Øverste Råd akkrediteringsrammerne for og kerneelementerne i en europæisk uddannelse, således som det fremgår af rapporten fra den relevante arbejdsgruppe<sup>19</sup>. Arbejdsgruppen vil fortsat mødes for nærmere at fastlægge de proceduremæssige aspekter af dette samarbejde og vurdere omfanget af de udgifter, det medfører. Når alle aspekter er afklaret, og når Det Øverste Råd har godkendt ordningen, vil man opfordre EU-institutionerne til at bidrage finansielt til skoleuddannelsen af børn af EU-ansatte på disse "associerede/akkrediterede" skoler.

Som et resultat af denne afgørelse fra Det Øverste Råd vil de nationale myndigheder på tre lokaliteter – Parma (Italien), Dunshauglin (Irland) og Heraklion (Grækenland) – følge den nye evalueringsprocedure med henblik på at få deres eget nuværende eller eventuelt fremtidige undervisningstilbud sammenlignet med de kriterier, der er fastlagt for den europæiske uddannelse. Hver af disse nationale myndigheder har påtaget sig opgaven med at formidle en særlig flersproget skoleuddannelse (europæisk uddannelse) til børn af EU-ansatte i deres område. De særlige metoder, der skal benyttes på et givet sted, afhænger af agenturets størrelse og antallet af elever (jf. bilag 12). Man forventer også, at Det Øverste Råd vil træffe afgørelse om, at elever fra disse skoler, der følger den europæiske uddannelse, vil få lov til at gå op til den europæiske studentereksamen<sup>20</sup>. Når den europæiske studentereksamen bliver tilgængelig for alle elever, der følger den europæiske uddannelse, vil det på den ene side betyde en anerkendelse af de bestræbelser, som de nationale myndigheder har udfoldet ved at

<sup>16</sup> Oplysningerne vedrørende Europaskolerne i Culham, Bergen, Karlsruhe og Mol er taget fra deres årsberetninger for årene 2003-2004.

<sup>17</sup> Antallet af børn af ansatte i Den Europæiske Fødevarerikkerhedsautoritet i Parma forventes at blive på over 200, når først agenturet har afsluttet rekrutteringen af personale.

<sup>18</sup> *Bösch-betænkningen (FINAL A5-0395/2002) om den fremtidige finansiering af Europaskolerne (2002/2083(INI))*.

<sup>19</sup> *Rapport fra trojka-arbejdsgruppe II: "Den europæiske studentereksamen og samarbejdet med andre skoler"*. Ref. nr. 2005-D-342-en-4.

<sup>20</sup> Dette kan medføre en ændring af aftalen.

anvende betydelige finansielle og menneskelige ressourcer for at skabe en ny høj kvalitetsskole i deres område, og på den anden side gøre det muligt at målrette EU-budgettet mod de prioriterede mål i henhold til aftalen om vedtægten for Europaskolerne, dvs. skoleuddannelse af børn af EU-ansatte.

### 3.3. God forvaltningspraksis

God forvaltningspraksis er et spørgsmål, der er af afgørende betydning for Europaskolerne, fordi styringen og forvaltningen af skolerne skal være effektiv og vellykket. Europaskolesystemet blev oprindeligt udarbejdet til brug for en enkelt skole i Luxembourg, hvor der fandtes fire sprogafdelinger og et Øverste Råd, der dengang bestod af repræsentanter fra kun 6 medlemsstater; nu skal det samme system klare 80 sprogafdelinger på 14 forskellige sprog fordelt på 13 skoler i 7 medlemsstater. Det Øverste Råd og de forberedende udvalg omfatter nu 29 medlemmer: 25 repræsentanter for medlemsstaterne (antallet vil snart øges) samt en repræsentant for Det Europæiske Patentkontor<sup>21</sup>, forældreforeningerne, lærerpersonalet og Europa-Kommissionen. Den nye aftale for Europaskolerne trådte i kraft i oktober 2002, og fra det tidspunkt kræver de fleste afgørelser kun to tredjedelsflertal. De erfaringer, man har gjort gennem de sidste to år, har imidlertid vist, at det ikke er blevet lettere for Det Øverste Råd at træffe afgørelser, selv om man har afskaffet enstemmighedsafgørelser. Som foreslået i Kommissionens meddelelse om europaskolesystemets fremtidige udvikling (KOM(2004)519 endelig) bør skolerne tildeles større selvbestemmelse og flere forvaltningsbeføjelser. Større ansvarlighed skal følge af større selvbestemmelse, og derfor skal der gennemføres en systematisk evaluering af skolernes drift.

Ud over Europaskolernes højeste myndighed, Det Øverste Råd, findes der en lang række udvalg, arbejdsgrupper og underudvalg i europaskolesystemet på såvel centralt som lokalt plan. Blandt disse finder man en række forberedende udvalg: tre inspektionsråd<sup>22</sup>, tre lærerråd<sup>23</sup>, Det Administrative og Finansielle Udvalg<sup>24</sup>, forskellige andre ad hoc-arbejdsgrupper, som er blevet oprettet af Det Øverste Råd, samt administrationsrådene på hver Europaskole, der mødes tre gange om året. For at lette opgaverne for Det Øverste Råd afgiver disse udvalg udtalelser og yder ekspertrådgivning om mikroforvaltningsspørgsmål. Kommissionen, som kun deltager i en del af disse udvalgsmøder, har registreret, at der i 2004 blev afholdt over 130 møder med deltagelse af kommissionsrepræsentanter.

En arbejdsgruppe, der i 1995 fik til opgave at ajourføre det almindelige reglement for Europaskolerne, fremlagde de reviderede regler i år. Opgaven med at konsolidere de afgørelser, som Det Øverste Råd har truffet, er endnu ikke blevet afsluttet. Den seneste "Samling af afgørelser og beslutninger truffet af Europaskolernes Øverste Råd" går tilbage til 1995, og de fleste dokumenter, herunder Det Øverste Råds afgørelser og beslutninger, findes på netstedet. Såvel Europa-Parlamentet som Kommissionen har krævet større

---

<sup>21</sup> Det Europæiske Patentkontor har indgået en særlig aftale med Det Øverste Råd, i henhold til hvilken det betaler de fleste udgifter til driften af Europaskolen i München på samme måde som Kommissionen betaler for de øvrige Europaskoler; herved sikres Det Europæiske Patentkontor et sæde i Det Øverste Råd.

<sup>22</sup> Et for børnehaveklasseafdelingen og grundskolen, et for overbygningen og et fælles med repræsentanter for hver medlemsstat.

<sup>23</sup> Et for børnehaveklasseafdelingen og grundskolen, et for overbygningen og et fælles med deltagelse af alle inspektorerne, rektorerne og vicerektorerne, repræsentanter for forældre, lærere og elever samt en repræsentant for Kommissionen.

<sup>24</sup> Dette udvalg består for de fleste møders vedkommende af repræsentanter for hver medlemsstat – sædvanligvis fra finansministeriet, samt rektor, forældre, lærere, elever og Kommissionen.

gennemsigtighed i Europaskolernes forvaltning, bl.a. ved at offentliggøre Det Øverste Råds mødereferater og afgørelser.

På trods af eksistensen af det store antal udvalg findes der stadig ikke nogen klar og tydelig appelprocedure for elever og forældre mod afgørelser, som skolerne eller Det Øverste Råd selv har truffet. Europaskolesystemet omfatter et klagenævn, som medlemmer af europaskolesamfundet kan henvende sig til. I 2004 erklærede dette nævn sig imidlertid inkompetent med hensyn til at behandle andre sager end administrative anliggender, som normalt vedrører ansatte på Europaskolerne<sup>25</sup>. Klager vedrørende overførsel af elever, elevs adgang til at modtage specialundervisning, afgørelser truffet af disciplinærudvalgene, forhøjelse af skolepengene og karakterer til den europæiske studentereksamen er blevet afvist. Dette er blevet skarpt kritiseret af slutbrugerne, der i visse tilfælde henvender sig til de nationale retsinstanser.

Selv om Kommissionen kun har én enkelt stemme (ud af 29) og dermed begrænset indflydelse, holder forældre og EU-ansatte den ofte ansvarlig for de afgørelser, som Det Øverste Råd eller rektorerne på Europaskolerne træffer. En del af dem henvender sig til Den Europæiske Ombudsmand, der, selv om han erkender, at Kommissionen har begrænsede beføjelser i Det Øverste Råd, gentagne gange har anmodet Kommissionen om, at den fremmer god forvaltningspraksis og gennemsigtighed på Europaskolerne<sup>26</sup>.

### **3.4. Kategori 3-elever og spørgsmålet om de små skolars rentabilitet**

Måske har det mest følsomme spørgsmål inden for europaskolesystemet været størrelsen af det skolepengebeløb, som kategori 3-elever skal betale. På den ene side har Europa-Parlamentet og Kommissionen forlangt, at det skal nærme sig de reelle udgifter, mens forældre, lærere og rektorer argumenterer mod en væsentlig stigning i skolepengene for ikke at mindske antallet af kategori 3-elever på skolerne.

Skolepengebeløbet for kategori 3-elever er steget kraftigt i de sidste tre år. Dette kan have bevirket en mindre nedgang i kategori 3-populationen på visse Europaskoler. Overbefolkningen på skolerne i Bruxelles har også begrænset tilgangen af kategori 3-elever. På trods af en mindre nedgang i kategori 3-populationen (fra 36 % i 2002 til 32 % i 2004) er indtægterne fra kategori 3-skolepenge steget fra 6,5 % i 2002 til 8,4 % i 2004. Størrelsen af kategori 3-skolepengebeløbet på Europaskolerne for skoleåret 2004-2005 var på 2 178 EUR i børnehaveklasseafdelingen, 3 028 EUR i grundskolen og 4 132 EUR i overbygningen med en reduktion på 50 % for det andet barn og på 75 % for det tredje og efterfølgende børn fra samme familie.

Kommissionen er af den faste overbevisning, at kategori 3-elever fortsat skal være en del af europaskolesystemet. Det er dog ikke desto mindre nødvendigt at finde en passende balance mellem at sikre en skolepengebeløbsstørrelse, der kan betales af elevernes forældre, og at nedbringe det støttebeløb, som EU-skatteborgerne betaler. På nogle af de små Europaskoler, hvor kategori 3-elever udgør omkring 80 % af det samlede elevantal, bliver spørgsmålet mere akut og giver anledning til bekymring om disse skolars rentabilitet på lang sigt (se bilag 2 og 8). Man bør endvidere se nærmere på spørgsmålet om de mange fritagelser fra kategori 3-

---

<sup>25</sup> Finansinspektørens årsberetning, s. 6.

<sup>26</sup> Kommissionen har udarbejdet et dokument om dette spørgsmål (*Forslag til foranstaltninger til indførelse af større gennemsigtighed og god forvaltningspraksis i europaskolesystemet*) og afventer nu, at Europaskolerne implementerer det.

status på de små Europaskoler, der tegner sig for 65 % af samtlige fritagelser, der gives på alle Europaskoler (dvs. 571 tilfælde af i alt 882).

Gaignage-kriterierne<sup>27</sup>, der blev vedtaget i 2000, er retningsgivende for oprettelse af Europaskoler, idet de foreskriver et minimumsantal af elever pr. sprogafdeling og endvidere fastslår, at mindst 50 % af eleverne på en Europaskole uden for Bruxelles og Luxembourg skal være kategori 1-elever. Det fastslås også i det samme dokument, at en sprogafdeling eller endog en hel Europaskole kan lukkes, “når et lavt antal indskrevne kategori 1-elever ikke længere kan retfærdiggøre skolens fortsatte eksistens”<sup>28</sup>. Europa-Parlamentet fokuserede også på dette spørgsmål i Bösch-betænkningen i 2002 og appellerede til Det Øverste Råd om at tage affære. Som følge heraf er man i færd med at udfase 7 meget små sprogafdelinger på de 4 Europaskoler i Bergen, Culham, Karlsruhe og Mol (hvor der kun var 17 kategori 1-elever i samtlige 7 sprogafdelinger<sup>29</sup>).

Fordi den nuværende situation rejser vigtige spørgsmål om disse skolars fremtid på lang sigt, har Europa-Kommissionen iværksat en ekstern undersøgelse af de 4 små Europaskolers rentabilitet. Resultaterne af denne undersøgelse skulle være klar i 2006, og Kommissionen agter naturligvis at forelægge dem for Det Øverste Råd. Det forudsikkes i det mandat, der er givet til de konsulenter, der udfører undersøgelsen, at de aflægger besøg på de fire Europaskoler og mødes med repræsentanter for skolesamfundet og indgår et tæt samarbejde med Kommissionen og Generalsekretæren og dennes kontor for at indhente nærmere oplysninger og relevant information. Der står endvidere i mandatat, at der skal foreslås alternative metoder til sikring af de EU-ansattes børns undervisningsbehov på de omhandlede 4 skoler samt overgangsforanstaltninger og sociale foranstaltninger i tilfælde af lukning under hensyntagen til de nuværende elevers vanskeligheder med at finde alternative løsninger.

#### 4. KONKLUSION

Europaskolerne er et vigtigt led i EU-institutionernes sociale politik og en forudsætning for, at institutionerne fungerer tilfredsstillende, idet de medvirker til at gøre EU-institutionerne til en attraktiv arbejdsgiver på langt sigt for højt kvalificeret personale fra hele Europa. Europa-Kommissionen mener derfor, at det er af afgørende betydning, at Europaskolerne med udgangspunkt i den visionære model fra 1954 får mulighed for at tage fremtidens udfordringer op og løse dem tilfredsstillende.

Som arbejdsgiver for mange af de primære slutbrugere og som den vigtigste yder af støtte til finansiering af europaskolesystemet er Kommissionen af den opfattelse, at den har en forpligtelse til at følge europaskolesystemets funktion nøje, således at Europaskolerne fortsat forbereder de unge til at virke i et stadigt mere konkurrencepræget og vidensbaseret informationssamfund, samtidig med at EU-institutionerne og EU-skatteborgerne får et godt udbytte af deres investering i disse skoler. Selv om skolerne virker i en mellemstatslig ramme på grundlag af en aftale, mener Kommissionen imidlertid, at den bør være en konstruktiv partner, når det gælder om at finde frem til forbedringer af europaskolesystemet og gøre det lettere at føre dem ud i livet.

---

<sup>27</sup> *Kriterier for oprettelse, drift og lukning af Europaskoler*. Ref. nr. 2000-D-7510.

<sup>28</sup> *Kriterier for oprettelse, drift og lukning af Europaskoler*. Ref. nr. 2000-D-7510. s. 3.

<sup>29</sup> Bilag til dokumentet: “Anvendelse af Gaignage-rapportens kriterier for sprogafdelinger”, som blev forelagt Det Øverste Råd på mødet i januar 2004.

Af denne grund offentliggjorde Kommissionen i juli 2004 en meddelelse (KOM(2004)519 endelig) om europaskolesystemets fremtidige udvikling, hvori man især fremhæver behovet for forbedring af god forvaltningspraksis, af finansieringen og af undervisningstilbuddet. Kommissionen mener især, at den gennemgang af europaskolesystemet, der præsenteres i dette dokument, viser, at Europaskolerne står over for en række vigtige udfordringer. Europaskolerne var ganske vist forud for deres tid, da de blev oprettet, men nu er det på tide at modernisere visse aspekter af dem. Efter 50 års virke er tiden moden til en revision af europaskolesystemets funktion, så skolerne yderligere kan forbedre kvaliteten og arten af den undervisning, de tilbyder, og blive mere resultatrige og omkostningseffektive; endvidere må der indføres et moderne og velfungerende system for god forvaltningspraksis, som involverer de interesserede parter i større grad end tidligere. Skolerne skal drives med større gennemsigtighed og anvende de mest velegnede undervisningsmetoder. Denne første årsberetning skal derfor læses med Kommissionens meddelelse om skolernes fremtid in mente. Betragter man de to dokumenter som et samlet hele, forsøger Kommissionen heri at finde frem til metoder til at udvikle og forbedre europaskolesystemet yderligere gennem samråd og drøftelser med de nationale eksperter og myndigheder og alle andre parter, der er involveret i europaskolesystemet.

## ANNEX 1

### **Trends in Pupil Numbers in the European Schools 2001-2004**

**Table 1: Total ES population by school and % comparison to total population in all ES**

Schools	2001		2002		2003		2004		Difference between 2001 and 2004
	Pop.	% of all ES	Pop.	% of all ES	Pop.	% of all ES	Pop.	% of all ES	Pop.
Alicante			464	2,55	858	4,52	950	4,78	950
Bergen	798	4,70	728	3,99	695	3,66	664	3,34	-134
Brussels I	2411	14,19	2135	11,71	2289	7,21%	2394	7,21%	-17
Brussels II	2845	16,75	2782	15,26	2769	14,59	2917	14,69	72
Brussels III	1751	10,31	2550	13,99	2592	4,66	2773	4,48	1022
Culham	913	5,38	903	4,95	884	4,66	889	4,48	-24
Frankfurt			299	1,64	633	3,33	809	4,07	809
Karlsruhe	1166	6,86	1176	6,45	1091	5,75	1074	5,41	-92
Luxembourg I	3702	21,80	3724	20,43	3753	19,77	3101	15,61	-601
Luxembourg II							827	4,16	827
Mol	677	3,99	676	3,71	641	3,38	643	3,24	-34
Munich	1376	8,10	1421	7,80	1455	7,66	1504	7,57	128
Varese	1346	7,92	1369	7,51	1323	6,97	1317	6,63	-29
<b>Total</b>	<b>16985</b>	<b>100</b>	<b>18227</b>	<b>100</b>	<b>18983</b>	<b>100</b>	<b>19862</b>	<b>100</b>	<b>2877</b>

*The Brussels and Luxembourg pupil population is 12012 out of the 19862 in all the ES (i.e. 60%)*

**Table 2: Category 1 population by School and % comparison to total population in that school**

Schools	2001		2002		2003		2004		2004		
	Cat 1	%	Cat 1	%	Cat 1	%	Cat 1	%	Children of school staff	% of cat 1 in ES	
Alicante			119	25.65%	236	27.51%	308	32.42%	50	16,23	
Bergen	123	15.41%	109	14.97%	107	15.40%	108	16.27%	35	32,41	
Brussels I	1730	71.75%	1470	68.85%	1657	72.39%	1825	76.23%	118	6,47	
Brussels II	2358	82.88%	2311	83.07%	2359	85.19%	2536	86.94%	101	3,98	
Brussels III	1345	76.81%	2051	80.43%	2100	81.02%	2319	83.63%	87	3,75	
Culham	104	11.39%	113	12.51%	113	12.78%	107	12.04%	82	76,64	
Frankfurt			88	29.43%	238	37.60%	329	40.67%	46	13,98	
Karlsruhe	119	10.21%	121	10.29%	123	11.27%	130	12.10%	48	36,92	
Lux. I	2773	74.91%	2784	74.76%	2797	74.53%	2372	76.49%	121	5,10	
Lux. II							593	71.70%	27	4,55	
Mol	130	19.20%	143	21.15%	127	19.81%	127	19.75%	37	29,13	
Munich	846	61.48%	915	64.39%	963	67.77%	1018	66.88%	62	6,09	
Varese	542	40.27%	579	42.29%	585	44.22%	640	48.60%	95	14,84	
<b>Total</b>	<b>10070</b>	<b>59.29%</b>	<b>1080</b>	<b>59.27%</b>	<b>1140</b>	<b>5</b>	<b>60.19%</b>	<b>12412</b>	<b>62.45%</b>	<b>909</b>	<b>7,32</b>

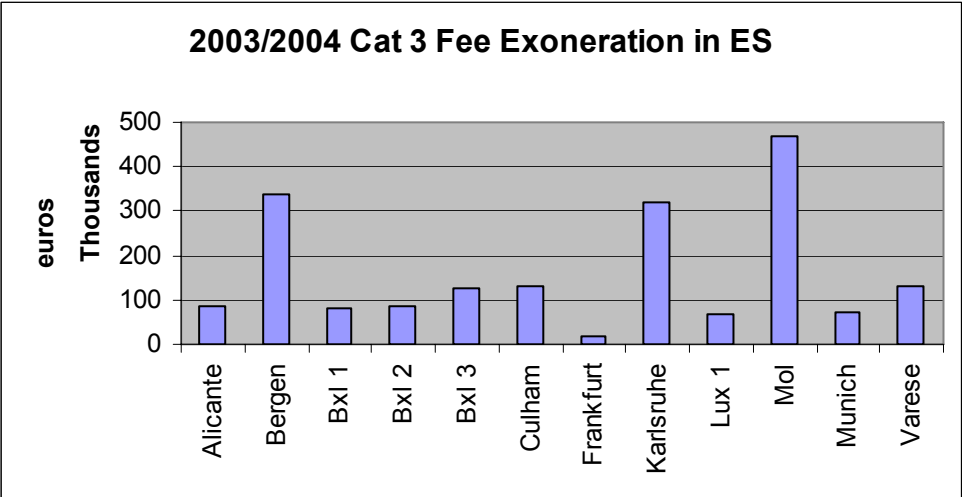
*The Brussels and Luxembourg cat 1 population is 9645 out of the 12412 in all the ES (i.e. 78%)*

## ANNEX 2

### Category 3 Pupil Numbers in the European Schools 2001-2004

Schools	2001		2002		2003		2004	
	Pop.	%	Pop.	%	Pop.	%	Pop.	%
Alicante			342	73.71%	618	72.03%	639	67.26%
Bergen	670	83.96%	604	82.97%	579	83.31%	547	82.38%
Brussels I	652	27.04%	638	29.88%	599	26.17%	532	22.22%
Brussels II	345	12.13%	331	11.90%	265	9.57%	230	7.88%
Brussels III	379	21.64%	479	18.78%	455	17.55%	416	15.00%
Culham	761	83.35%	734	81.28%	722	81.67%	730	82.11%
Frankfurt			202	67.56%	373	58.93%	431	53.28%
Karlsruhe	982	84.22%	968	82.31%	859	78.74%	810	75.42%
Luxembourg I	704	19.02%	709	19.04%	719	19.16%	577	18.61%
Luxembourg II							140	16.93%
Mol	547	80.80%	527	77.96%	501	78.16%	493	76.67%
Munich	403	29.29%	370	26.04%	374	25.70%	366	24.34%
Varese	687	51.04%	664	48.50%	599	45.28%	502	38.12%
<b>Total</b>	<b>6130</b>	<b>36.09%</b>	<b>6568</b>	<b>36.03%</b>	<b>6663</b>	<b>35.10%</b>	<b>6413</b>	<b>32.29%</b>

Table 3: Category 3 population by School and % comparison to total population in that school



The data for above graph are taken from the *Annual Report of the Financial Controller*. Ref # 2005-D-163.

Tables 1, 2 and 3 are taken from the *Annual Report of the Secretary General to the Board of Governors of the European Schools*. Ref # 1612-D-2004

**ANNEX 3**

**Staffing Levels in the European Schools for 2005-2006**

**AAS posts in organigram  
as of Jan 2006;  
Seconded posts in  
organigram as of Sept  
2005**

	EUROPEAN SCHOOL													Office of Secretary General of the European Schools	TOTAL	
	Alicante	Bergen	Bruxelles1	Bruxelles2	Bruxelles3	Culham	Frankfort	Karlsruhe	Luxembourg1	Luxembourg2	Mol	München	Varèse			
<b>Secretaries/assistants/commis</b>																
Secretaries/assistants/commis	4	3	7,25	5,5	7	3	3,5	4,5	7	3,5	3	7	6,78	14,75	79,78	
Accountants/bursars/assistants	2	2	3,5	3	3	3	2	3	5	2	3	4	3	6	44,5	
ICT technician/ICT assistants	1	1	1	1	1	1	1	1	2	1	1	1	1	6	20	
Technicians/workers	3	3	7	6	5	2	3	3	7	3	4	4	5	0	55	
Librarians	1	1	1	1	2	1	1	1	**	1	**	2	**	0	12	
Nursery class assistants	4	2,5	7,5	8	7	3	4	3	11	9	1	5	3	0	68	
Nurses/medical assistants	1	0,5	1,7	1,5	1,5	0,5	1	0,8	1,5	1	1	1	1	0	14	
Preparateur/teaching assistants	2	2	4	4	4	3	1,5	2,5	6	0,5	2	3,5	3	1,5	39,5	
<b>Total AAS posts</b>	<b>18</b>	<b>15</b>	<b>32,95</b>	<b>30</b>	<b>30,5</b>	<b>16,5</b>	<b>17</b>	<b>18,8</b>	<b>39,5</b>	<b>21</b>	<b>15</b>	<b>27,5</b>	<b>22,78</b>	<b>28,25</b>	<b>332,78</b>	

**Detached / seconded Staff - levels in ES organigram for 2005-2006**

Directors / Deputy Directors	3	3	3	3	3	3	3	3	4	2	3	3	3	0	39
Teachers	68	64	177	188	178	66	58	81	235	52	65	86	100	0	1418
Bursars	1	1	1	1	1	0	1	0	1	1	1	1	0	0	10
Librarians			1						3		1		1		6
Office of Secretary General														7	7
<b>Total Seconded Staff</b>	<b>72</b>	<b>68</b>	<b>182</b>	<b>192</b>	<b>182</b>	<b>69</b>	<b>62</b>	<b>84</b>	<b>243</b>	<b>55</b>	<b>70</b>	<b>90</b>	<b>104</b>	<b>7</b>	<b>1480</b>

<b>Seconded and AAS staff</b>	<b>90</b>	<b>83</b>	<b>215</b>	<b>222</b>	<b>212,5</b>	<b>85,5</b>	<b>79</b>	<b>102,8</b>	<b>282,5</b>	<b>76</b>	<b>85</b>	<b>117,5</b>	<b>126,8</b>	<b>35,25</b>	<b>1813</b>
Pupil population (2005)*	944	690	2433	2923	2766	854	808	1076	3112	734	647	1514	1348		19849
Cat 1 pupils (2005)*	307	109	1870	2543	2334	100	332	131	2389	527	130	1022	655		12449
No of pupils per staff	10	8	11	13	13	10	10	10	11	10	8	13	11		11
No of cat 1 pupils per staff	3	1	9	11	11	1	4	1	8	7	2	9	5		7

\* Figures provided in April 2005 by the Office of Secretary General of the European Schools

\*\* Librarians are seconded personnel in this school

## ANNEX 4

### Statistic on Results Obtained in the European Baccalaureate (Bac)

**Table 1: % of pupils who successfully passed the in the Bac in the ES, 1995-2004**

Year	1995	1996	1997	1998	1999	2000	2001	2002	2003	2004
Pass rate	95.7%	95.7%	95.5%	97.2%	96%	96.4%	97.2%	98.3%	97.2%	98.1%

**Table 2: % of pupils who scored 80% or higher in Bac in the ES, 1995-2004**

Year	1995	1996	1997	1998	1999	2000	2001	2002	2003	2004
>80%	21%	21.1%	18.8%	22.4%	23.4%	27.3%	28%	29%	33%	29%

**Table 3: % of pupils who scored 75% or higher in Bac in ES, 1995-2004**

Year	1995 – 1999 Average			2000	2001	2002	2003	2004
>75%	41.3%			45.7%	45.9%	45.5%	51.5%	49.6%

**Table 4: Average Bac score of all pupils in ES, 2000-2004**

Year	2000	2001	2002	2003	2004
Average EB mark	7.4	7.4	7.5	7.6	7.6

### Comparative Data on Language Section Results in the European Baccalaureate, 2004

**Table 5: % of pupils succeeding in the Bac in 2004 by Language Section**

2004	SW	FI	DK	NL	IT	EN	ES	DE	FR	GR	PT
pass rate	100	100	100	99,2	99,1	99,1	97,7	97,7	97,2	95,5	95,3

**Table 6: % of pupils succeeding in the Bac on average between 1995-2004, by Language Section**

Avg 1995-2004	FI	DK	EN	SW	NL	DE	GR	IT	ES	FR	PT
pass rate	100	99,8	98,5	98,3	98,3	97,3	97,2	97,2	95,6	95,4	94

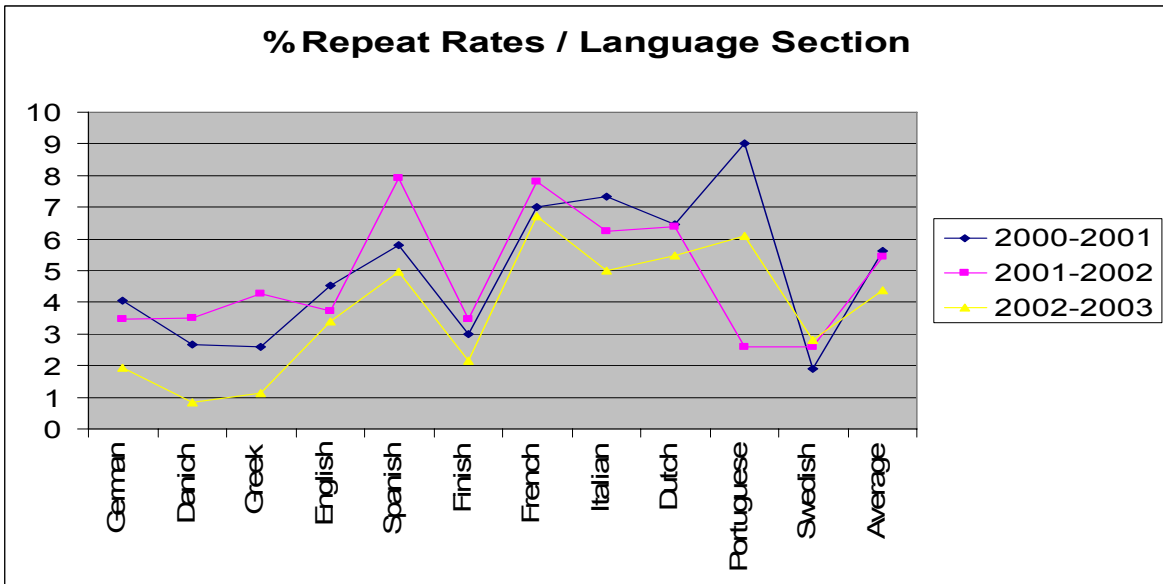
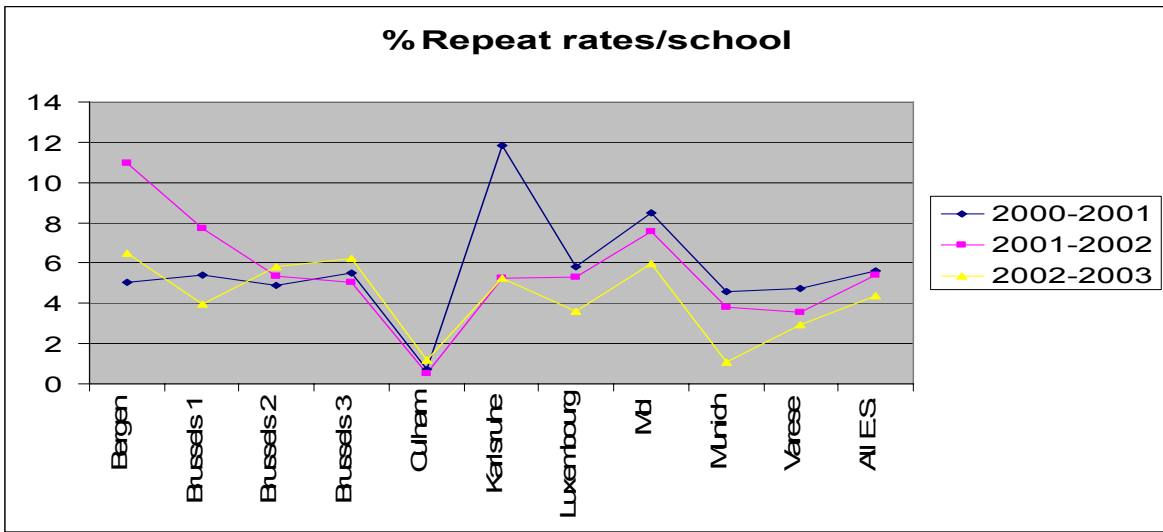
**Table 7: % of pupils scoring >75% in the Bac in 2004, by Language Section**

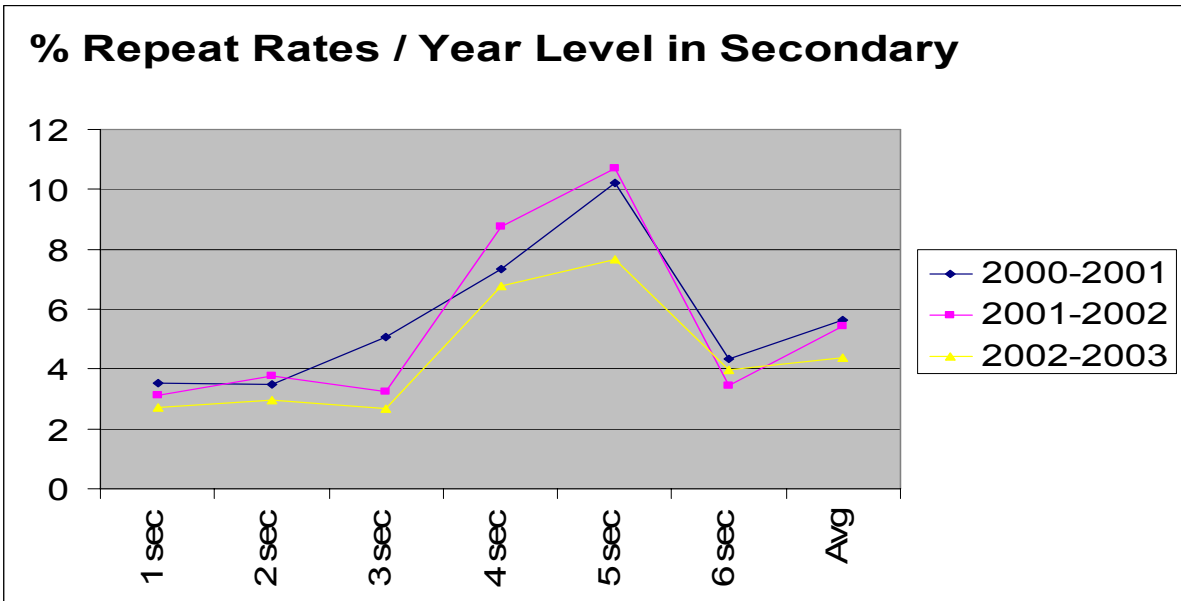
2004	FI	SW	GR	DE	DK	EN	average	PT	IT	NL	FR	ES
>75%	92	71	68	62	62	58	<b>49,6</b>	44	39	39	37	36

**Table 8: % of pupils scoring >75% in the Bac, on average 1995-2004, by Language Section**

Avg 1995-2004	FI	SW	DK	GR	DE	EN	average	IT	ES	NL	FR	PT
>75%	79,9	73,8	63,2	60,7	56,2	54,47	<b>51,6</b>	39,6	36,7	34,9	34,9	33,5

**ANNEX 5**





**ANNEX 6**

**Total Allocated vs Executed Budgets Comparison in the ES System 2000-2004**

Year	2000		2001		2002		2003		2004	
	alloc	exec	alloc	exec	alloc	exec	alloc	exec	alloc	exec
<i>School</i>										
Luxembourg	34.456.692	33.977.968	34.210.582	32.957.559	32.284.456	31.574.527	31.945.707	31.229.866	34.562.372	32.671.205
Lux II (4months)									2.722.894	2.058.524
Brussels I	29.819.176	28.135.116	28.226.386	25.912.899	23.755.967	22.817.588	23.962.277	22.694.123	26.021.831	24.202.763
Brussels II	27.928.123	27.563.406	27.424.908	27.394.960	23.662.085	23.940.633	24.468.782	24.792.967	26.646.298	26.388.699
Brussels III	12.600.341	14.219.152	17.063.462	17.101.474	19.130.383	18.858.833	22.285.783	22.415.008	24.246.378	23.545.733
Munich	15.680.626	15.271.062	16.232.026	15.241.501	14.826.346	14.784.591	15.892.679	15.782.917	18.572.297	16.815.075
Varese	15.295.071	15.362.270	15.536.782	14.732.380	14.667.823	14.493.087	15.274.106	15.060.188	15.794.950	15.585.131
Karlsruhe	12.634.553	12.762.941	11.895.663	11.567.255	11.870.902	10.933.169	11.480.626	11.276.785	11.753.185	11.228.532
Culham	12.307.344	13.889.837	13.164.212	12.101.021	12.200.603	11.437.042	12.330.374	11.114.141	12.277.338	10.861.824
Bergen	12.757.157	12.404.488	12.485.698	11.450.350	11.536.600	10.623.375	11.858.242	10.808.872	11.483.558	10.677.106
Mol	10.964.087	10.334.241	10.559.021	10.055.345	10.199.853	9.970.209	10.704.772	10.231.665	10.994.523	10.245.052
Alicante					1650000	1514192	5748702	5316744	9.921.031	8.268.170
Frankfurt					1700000	1149324	5637352	4638920	8.698.131	7.440.340
Ofc Sec-Gen	6.243.796	5.675.667	6.554.765	5.894.574	6.885.436	6.399.617	7.186.488	6.808.403	7.987.360	7.286.970
TOTAL	190.686.966	189.596.148	193.353.505	184.409.318	184.370.454	178.496.187	198.775.890	192.170.599	221.682.146	207.275.124
Not spent		1.090.818		8.944.187		5.874.267		6.605.291		14.407.022

**ANNEX 7**

**Percentage of Budget Utilised in Each European School and the Office of the Secretary General Compared to the Initial Budget Requested for 2004**

<b>European School</b>	<b>Lux I</b>	<b>Lux II</b>	<b>Brussels I</b>	<b>Brussels II</b>	<b>Brussels III</b>	<b>Munich</b>	<b>Varese</b>	<b>Karlsruhe</b>	<b>Culham</b>	<b>Alicante</b>	<b>Bergen</b>	<b>Frankfurt</b>	<b>Mol</b>	<b>Office of Sec-Gen</b>	<b>TOTAL E.S. SYSTEM</b>
Number of pupils	3835	734	2396	2847	2688	1483	1368	1163	918	914	759	740	674		<b>19785</b>
Total Salaries: detached and locally hired teachers and managers, administrative staff, staff outside organisgramme, all social charges and benefits.	94,0%	72,3%	93,8%	99,4%	96,3%	87,8%	98,7%	95,5%	87,6%	83,0%	92,7%	82,5%	92,7%	91,7%	<b>93,1%</b>
Operational expenses: Training, conferences, missions, special projects, SEN programme, etc.	128,4%	71,8%	51,7%	70,8%	98,4%	82,7%	85,8%	64,7%	91,7%	94,2%	64,6%	89,0%	92,8%	92,9%	<b>82,3%</b>
Functional and administrative expenses: furniture, equipment, printing, cleaning, tel, fax, insurances, didactic material etc.	95,6%	93,4%	99,7%	99,7%	103,8%	114,4%	99,9%	101,1%	99,6%	84,8%	99,6%	108,9%	97,2%	90,7%	<b>98,6%</b>
<b>UTILISATION OF TOTAL BUDGET ALLOCATED</b>	<b>94,5%</b>	<b>75,6%</b>	<b>93,0%</b>	<b>99,0%</b>	<b>97,1%</b>	<b>90,5%</b>	<b>98,7%</b>	<b>95,5%</b>	<b>88,5%</b>	<b>83,3%</b>	<b>93,0%</b>	<b>85,5%</b>	<b>93,2%</b>	<b>91,2%</b>	<b>93,5%</b>

## ANNEX 8

### EU financial contribution to the ES annual budget by school

	1995	1996	1997	1998	1999	2000*	2001*	2002	2003	2004
Alicante								1.281.828	3.435.247	5.723.283
Bergen	5.833.608	6.356.958	6.388.801	6.979.595	6.995.189	8.483.134	7.116.390	5.985.727	6.349.789	6.346.386
Bxl 1	19.335.913	21.719.305	20.988.385	20.601.472	21.029.992	20.300.446	18.811.353	15.527.268	15.836.882	17.010.951
Bxl 2	12.696.913	16.204.386	15.311.326	16.270.505	16.388.104	19.046.855	19.015.360	14.431.672	15.915.807	17.694.770
Brxl 3					4.037.630	10.221.836	11.878.666	12.543.329	14.973.514	15.655.353
Culham	4.917.980	5.000.816	6.401.414	5.582.132	7.188.649	8.514.679	7.119.891	6.525.151	6.054.878	5.546.959
Frankfurt								1.112.500	2.927.508	4.160.513
Karlsruhe	4.879.493	6.408.693	6.276.596	5.512.057	5.814.821	7.856.360	5.607.756	5.561.889	4.093.215	3.946.485
Lux 1	16.823.725	18.139.950	18.840.845	19.877.870	18.676.738	22.310.293	20.696.593	18.996.446	19.146.114	20.277.176
Lux 2										1.208.960
Mol	6.504.273	6.126.532	6.033.871	6.272.071	5.906.547	6.993.195	6.189.821	6.077.399	6.540.924	6.350.337
Munich	635.231	611.001	624.840	668.984	634.208	932.846	951.062	836.321	973.247	970.078
Varese	6.655.026	6.960.505	7.545.227	7.404.896	7.595.073	9.132.190	8.129.409	7.538.961	7.482.328	7.800.585
OSG	3.335.958	4.580.649	5.019.041	4.394.012	4.714.003	5.027.289	5.238.656	5.647.616	6.075.597	5.665.198
<b>Total</b>	<b>81.618.120</b>	<b>92.108.795</b>	<b>93.430.346</b>	<b>93.563.594</b>	<b>98.980.954</b>	<b>118.819.123</b>	<b>110.754.957</b>	<b>102.066.107</b>	<b>109.805.050</b>	<b>118.357.034</b>

The ES budget and the EU contribution to it for the years 2000 and 2001 are unusually high as a result of a BoG decision to pay the removal allowances to all teachers who had been in the system for longer than 9 year in that school year. This early payment of the removal allowances, besides resulting in higher costs for the ES in the school year 2000-2001, also means that subsequent budgets are lower because the removal allowances already paid are not encountered in the year in which they occur.

It is estimated (by the OSG) that this decision had the effect of increasing the 2000 and 2001 ES budgets and specifically the EU subsidy by 35 million euros more than normal and by reducing the subsequent years by approximately 4-5 million euros per year.

## ANNEX 9

### Total Budget for the European School System 1995-2006

	1995	1996	1997	1998	1999	2000	2001	2002	2003	2004	2005
Alicante								1.514.192	5.316.744	8.268.170	10.387.360
Bergen	9.408.815	9.553.937	9.751.417	10.344.077	10.590.168	12.404.488	11.450.350	10.623.375	10.808.872	10.677.106	10.752.172
Brussels 1	29.400.370	29.964.831	29.464.470	30.251.098	29.386.627	28.135.116	25.912.899	22.817.588	22.694.123	24.202.763	27.089.538
Brussels 2	20.219.149	22.427.046	22.532.853	23.866.422	24.527.102	27.563.406	27.394.960	23.940.633	24.792.967	26.388.699	27.272.550
Brussels 3					5.231.730	14.219.152	17.101.474	18.858.833	22.415.008	23.545.733	25.617.400
Culham	7.813.517	8.266.480	9.758.808	10.503.719	10.797.586	13.889.837	12.102.021	11.437.042	11.114.141	10.861.824	11.208.821
Frankfurt								1.149.324	4.638.920	7.440.340	9.398.748
Karlsruhe	9.974.327	10.534.488	10.173.922	10.304.481	11.202.614	12.762.941	11.567.255	10.933.169	11.276.785	11.228.532	11.171.442
Luxembourg 1	25.828.255	26.631.439	27.390.562	29.012.394	30.221.863	33.977.968	32.957.559	31.574.527	31.229.866	32.671.205	33.272.011
Luxembourg 2										2.058.524	6.420.443
Mol	9.510.287	9.509.110	9.261.748	9.373.312	9.273.803	10.334.241	10.055.345	9.970.209	10.231.665	10.245.052	10.703.110
Munich	10.810.071	11.371.787	11.519.371	11.734.445	12.717.308	15.271.062	15.241.501	14.784.591	15.782.917	16.815.075	18.711.626
Varese	10.560.393	12.506.354	12.708.747	12.924.338	13.214.968	15.362.270	14.732.380	14.493.087	15.060.188	15.585.131	15.801.545
Office Sec- Gen	4.048.813	5.222.526	5.567.010	5.049.424	5.348.393	5.675.667	5.894.574	6.399.617	6.808.403	7.286.970	8.188.302
Total	137.573.997	145.987.998	148.128.908	153.363.710	162.512.162	189.596.148	184.410.318	178.496.187	192.170.599	207.275.124	225.995.068

NB: the 1995 – 2004 figures are actual spent budget whereas the 2005 are the provisional allocated budget to the schools.

ANNEX 10

2006-2010 FORECAST OF PUPIL NUMBERS IN THE BRUSSELS AND  
LUXEMBOURG EUROPEAN SCHOOLS

All 3 European Schools in Brussels

	<b>2003/4 Actual</b>	2004/5 Estimate	<b>2004/5 Actual</b>	2005/6 Estimate	2006/7 Estimate	2007/8 Estimate	2008/9 Estimate	2009/10 Estimate
New Cat I pupils from: new MS + old MS		200 + 150	<b>333</b>	300 + 150	300 + 150	250 + 150	250 + 150	0 + 150
Cat. III pupils leaving ES		- 150	<b>-141</b>	- 110	- 140	- 140	- 120	-120
<b>TOTAL</b>	<b>7.930</b>	8.130	<b>8.122</b>	8.470	8.780	9.040	9.320	9.350

The 2 European Schools in Luxembourg

	<b>2003/4 Actual</b>	2004/5 Estimate	<b>2004/5 Actual</b>	2005/6 Estimate	2006/7 Estimate	2007/8 Estimate	2008/9 Estimate	2009/10 Estimate
New Cat I pupils from: new MS + old MS		25 + 30	<b>68</b>	60 + 40	50 + 50	50 + 50	25 + 60	0 + 60
Cat. III pupils leaving ES		- 50	<b>-65</b>	- 40	- 50	- 35	- 50	-40
<b>TOTAL</b>	<b>3.835</b>	3.840	<b>3.846</b>	3.900	3.950	4.015	4.050	4.070

## ANNEX 11

### COMMUNITY AGENCIES

	Agency	Location	Staff in 2005	Estimated number of pupils <sup>30</sup>
1.	CEDEFOP	Thessaloniki**	91	55
2.	EUROFOUND	Dublin	94	56
3.	AEE / EEA *	Copenhagen	115	69
4.	ETF	Turin	104	62
5.	OEDT/EMCDDA*	Lisbon***	77	46
6.	OHMI/OHIM*	Alicante	675	405
7.	EU - OSHA	Bilbao	37	22
8.	OCVV/CPVO*	Angers	38	22
9.	CdT	Luxembourg	181	108
10.	EUMC	Vienna	37	22
11.	EAR	Thessaloniki**	115	69
12.	EFSA	Parma	194	116
13.	AESM/EMSA*	Lisbon***	95	57
14.	AESA/EASA*	Cologne	200	120
15.	ENISA	Heraklion	40	24
16.	ECDC	Stockholm	29	17
17.	EMEA	London	379	227
18.	AFE/ERASI*	Lille – Valenciennes	72	43
19.	Galiléo	?	15	9
20.	FRONTEX	Warsaw	17	10
3rd	Eurojust	The Hague	87	52
3rd pilier	CEPOL	Bramshill	18	11
<b>TOTAL</b>		<b>All locations</b>	<b>2710</b>	<b>1622</b>

\* English acronym

\*\* Total agency staff in Thessaloniki 91+115 = 206 ; estimated number of pupils = 124

\*\*\* Total agency staff in Lisbon 77 + 95 =172; estimated number of pupils = 103

---

<sup>30</sup> Statistics show the ration of pupils enrolled in a European School per staff member is 0.6 :1. This ratio is applied for the estimates above.

## ANNEX 12

### **Experimental Approaches to Delivering European Schooling in Parma Italy, Dunshaughlin Ireland and Heraklion Greece.**

A first alternative model of an “associated or accredited” school is being established in Parma. There, the Italian authorities have almost reproduced a miniature ES which offers the complete range of ES programmes and which is organised in 3 language sections; English, Italian and French. The school, ‘Scuola per l’Europa’, was visited by a team of inspectors from the ES and they and the parents were very pleased with this experiment in an alternative delivery of European Schooling. The nursery and primary levels are operating this year with 35 pupils, the first 3 years of secondary are scheduled to open in Sept 2005, years 4-5 secondary in Sept 2006 and years 6-7 secondary in Sept 2007. Enrolments for Sept 2005 have already reached 210 pupils as the educational provision is attractive to other parents, besides the Agency staff, who are also interested to have their children partake in a European Schooling. The Italian authorities have borne and will continue to bear the full cost of this pilot project for another 3 years.

In a second case, the Irish authorities offer a different type of provision for the children of staff in the “Centre for European Schooling” in Dunshaughlin (near Grange) than that started last year in Parma. The Irish authorities have dealt with this requirement on an individual basis and have discussed and respected the expressed main concerns of the parents: proficiency in the child’s mother tongue, appropriate English and second language programmes, and that the leaving certificate awarded to the child has wide recognition<sup>31</sup>. The 28 children (most in primary) from the Food and Veterinary Office (FVO) are integrated into national Irish schools where they receive instruction in English (a vehicular language and one that would facilitate mobility to another international or ES school) but also attend special courses at the “Centre for European Schooling”. Unlike the Parma model, no special classes are created for them or others interested in receiving a European Schooling in language sections. They do however receive instruction in foreign languages, European Hours and Mother-tongue tuition as in the ES, and cooperate with the ES in Mol for some exchanges and teaching by distance learning of some courses. After the latest BoG decision, the Irish authorities will try to organise lessons to meet the core criteria for European Schooling for the secondary.

A third model is the planned cooperation of a national school with the ES system in Heraklion, Greece is yet again a different model in providing European Schooling. As the children of the European Network and Information Security Agency (ENISA) will be very few (about 20 at most) the Parma example with 3 language sections cannot be functional. The Dunshaughlin model on the other hand where the children are integrated into the local schools (taught in English) is not feasible as the national schools in Heraklion provide instruction in Greek. The proposed organisation of the “Public School of European Education in Heraklion” is to provide the core elements of European Schooling in two language sections: English and Greek. They will start the project in Sept 2005 and like the Italian and Irish authorities they will bear all costs themselves and will submit their request to be evaluated for compliance to the core criteria for European Schooling and later for accreditation to become an “associated or accredited” school with the ES system.

---

<sup>31</sup> Centre for European Schooling in Dunshaughlin, Ireland. April 2005. Ref # 2005-D-34.